

**KAYSERİ İLİ İMALAT SANAYİ DURUM TESPİTİ  
ANKET ÇALIŞMASI BULGULARI**

**DOÇ.DR.NİSFET UZAY**

**KAYSO, HAZİRAN 2008**

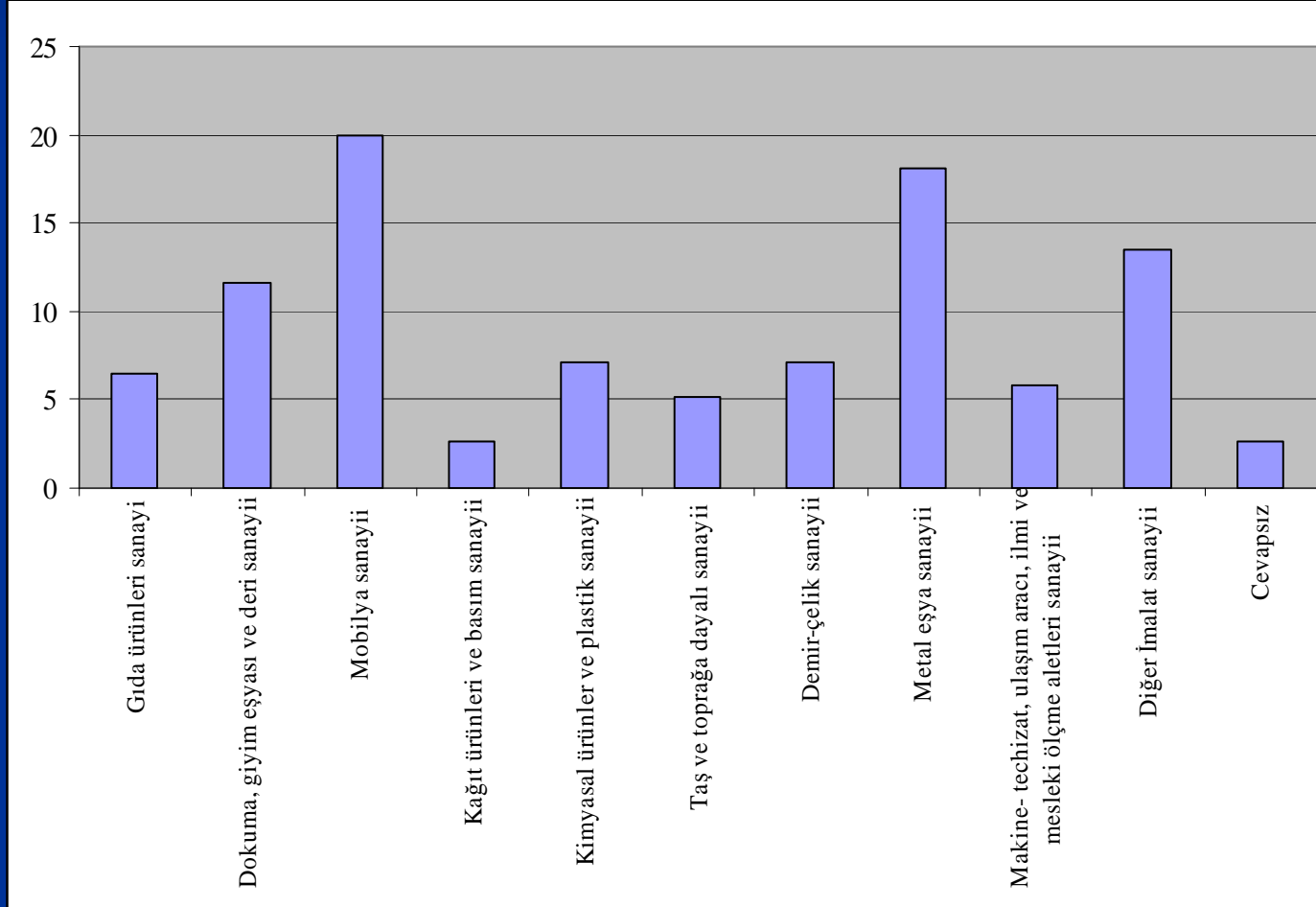
## ARAŐTIRMANIN AMACI VE YÖNTEMİ

- Kayseri Sanayi Odası üyelerinin son altı aya ilişkin deęerlendirmelerini ve geleceęe ilişkin beklentilerini belirlemek amacıyla “**Ekonomik Durum Tespit Anketi**” çalıőması yapılmıőtır.
- Anket 2008 yılı Nisan ayında gerçekteőtirilmiőtir.
- Bu anket çalıőması, bir önceki dönemle karşılaőtırılabilir veriler sağlayacak şekilde günün koőullarına göre yenilenerek, altıőar aylık dönemler itibariyle tekrarlanacaktır.
- Anket çalıőmasının her altı aylık dönemler itibariyle yenilenmesi, önceki dönemlere göre gelişmeleri takip edebilmek, reel sektörün durumunu izleyebilmek ve sorunlarını ortaya koyabilmek açısından son derece önemlidir.

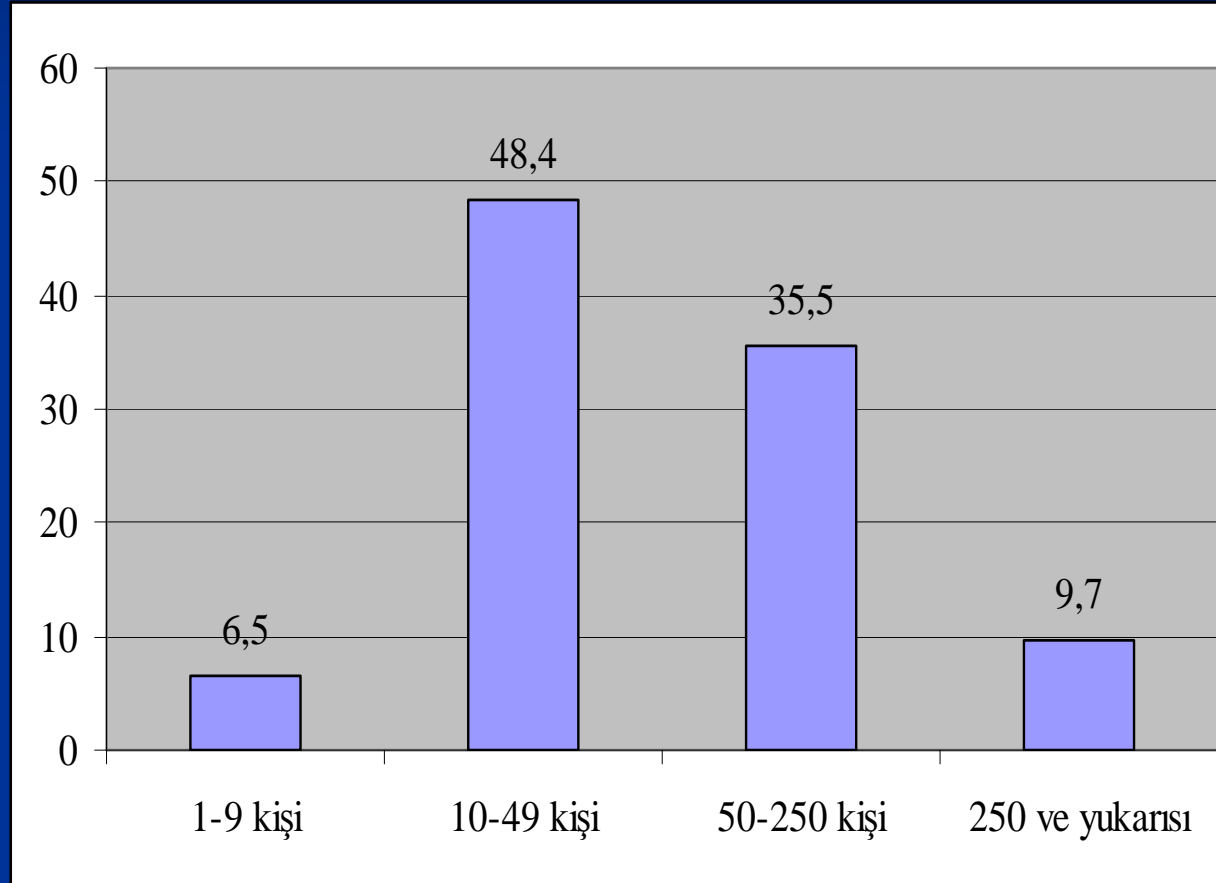
- Anketin kapsamı imalat sanayiinde faaliyet gösteren tüm KAYSO üyeleridir. Toplamda geri dönüşüm yüzdesini artırmak üzere mümkün olduğunca soru sayısı az tutulmaya çalışılmış ve toplam 2 sayfadan oluşan bir anket hazırlanmıştır.
- Anket, Kayseri Sanayi Odası üyelerinin tamamının yönetim kurulu başkanı veya genel müdürü adına faks yoluyla gönderilmiş ve anketin belli süre içinde cevaplanarak sanayi odasına ulaştırılması istenmiştir. 155 firma anketimizi cevaplamıştır. Araştırma verileri SPSS 14.0 paket programı ile değerlendirilmiştir.

# ANKET KAPSAMINDAKİ İŞLETMELERE İLİŞKİN GENEL BİLGİLER

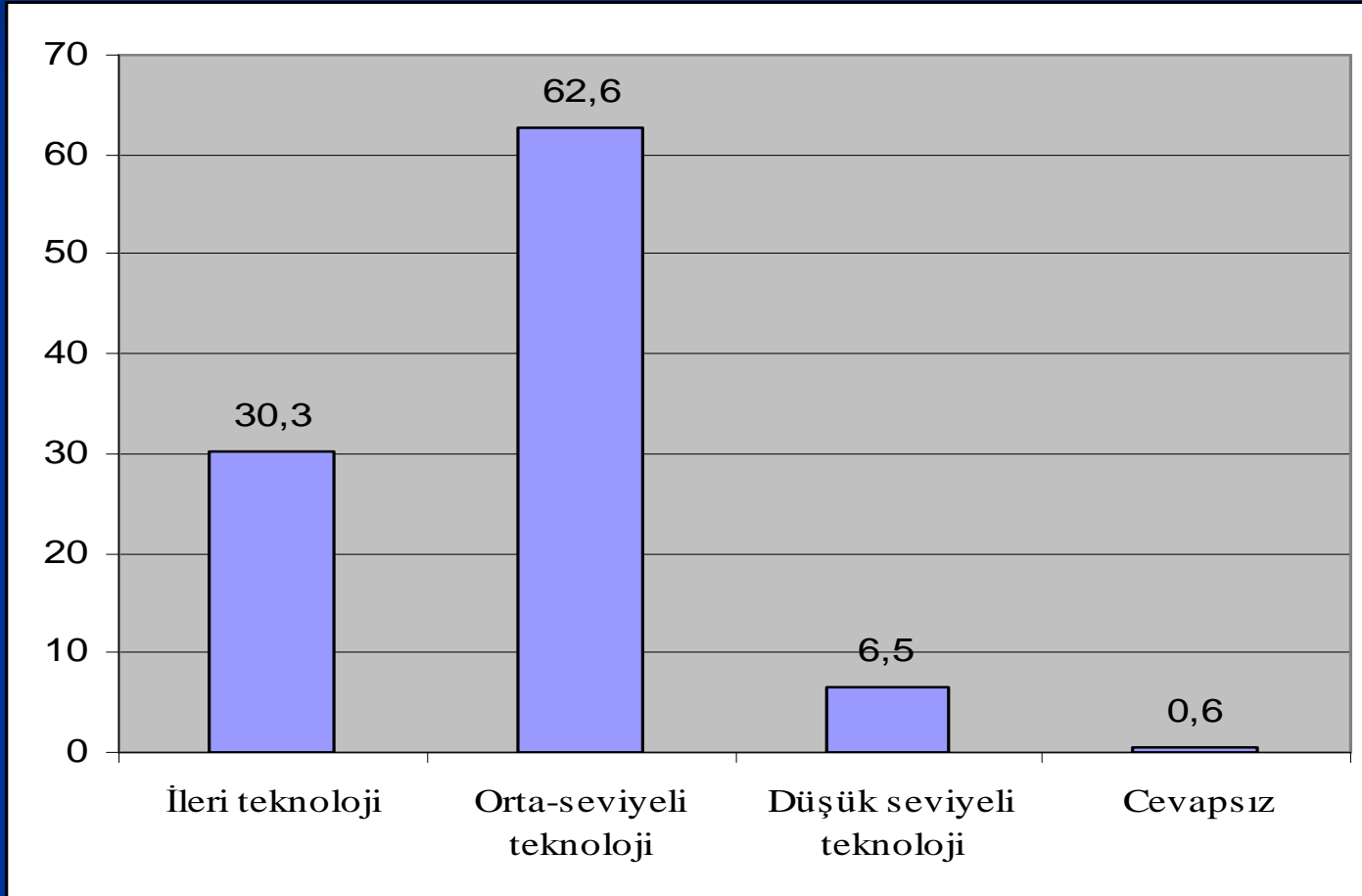
ŞEKİL 1: Anket Kapsamındaki İşletmelerin Sektörel Dağılımı



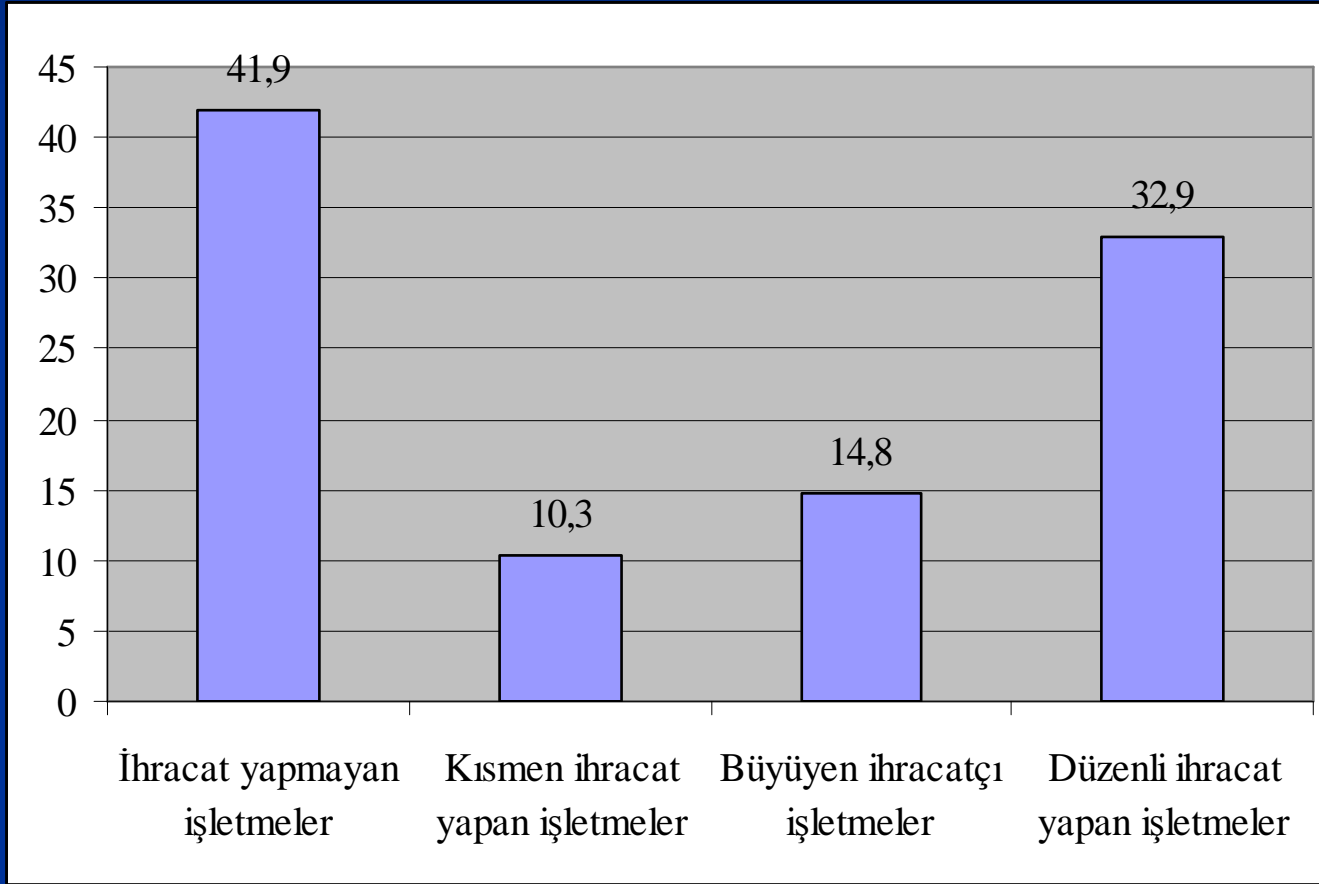
## ŞEKİL 2: Anket Kapsamındaki İşletmelerin Büyüklük Dağılımı



## ŞEKİL 3: Anket Kapsamındaki İşletmelerin Teknoloji Düzeyi

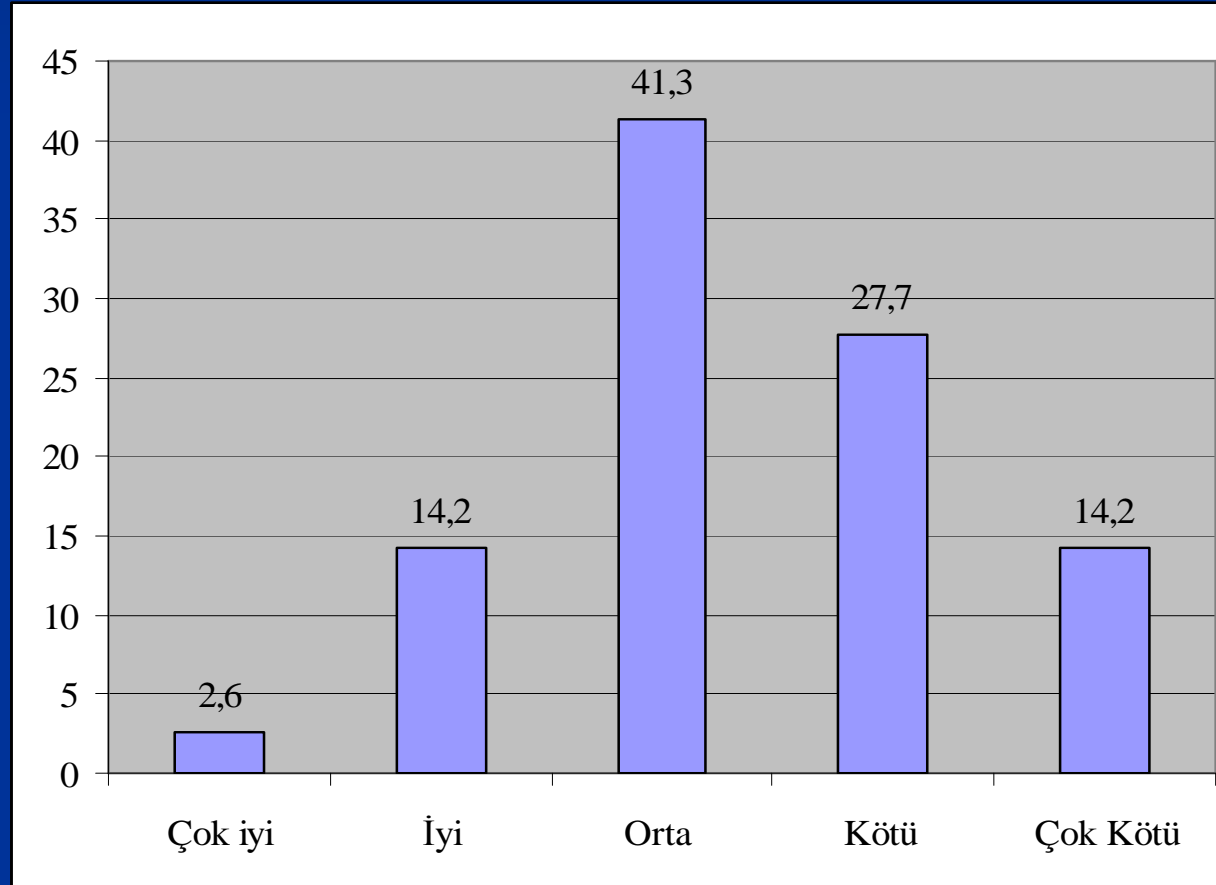


## ŞEKİL 4: Uluslararasılaşma Sürecine Göre İşletmelerin Dağılımı



# ANKET KAPSAMINDAKİ İŞLETMELERİN SON ALTI AYA İLİŞKİN DEĞERLENDİRMELERİ

**ŞEKİL 5:** İşletmelerin Son Altı Aya İlişkin Değerlendirmeleri





İçinde buldukları ortamı çok iyi ve iyi olarak belirten işletmelerin temel iki özelliklerinin var olduğu gözlenmektedir. Bu işletmeler;

- *Düzenli ihracat yapabilen* işletmelerdir.
- *İleri teknoloji* ile üretim yapan işletmelerdir.

Bu iki özellik, işletmeler açısından dış pazarlara yönelmenin ve teknolojik gelişmenin ne kadar önemli olduğunu bir kez daha vurgulamaktadır.

- **Teknolojik gelişmişlik düzeylerine göre son altı aya ilişkin değerlendirmeler Tablo 1’de verilmiştir.**

**TABLO 1: Teknolojik Gelişmişlik Düzeylerine Göre Son Altı Aya İlişkin Değerlendirmeler**

	<b>Çok İyi</b>	<b>İyi</b>	<b>Orta</b>	<b>Kötü</b>	<b>Çok Kötü</b>	<b>Toplam</b>	<b>İşletme Sayısı</b>
<b>İleri Teknoloji</b>	8,5	25,5	38,2	17	10,6	100	47
<b>Orta Düzeyli Teknoloji</b>	0	40,3	43,3	32	14,4	100	97
<b>Düşük Düzeyli Teknoloji</b>	0	0	40	30	30	100	10

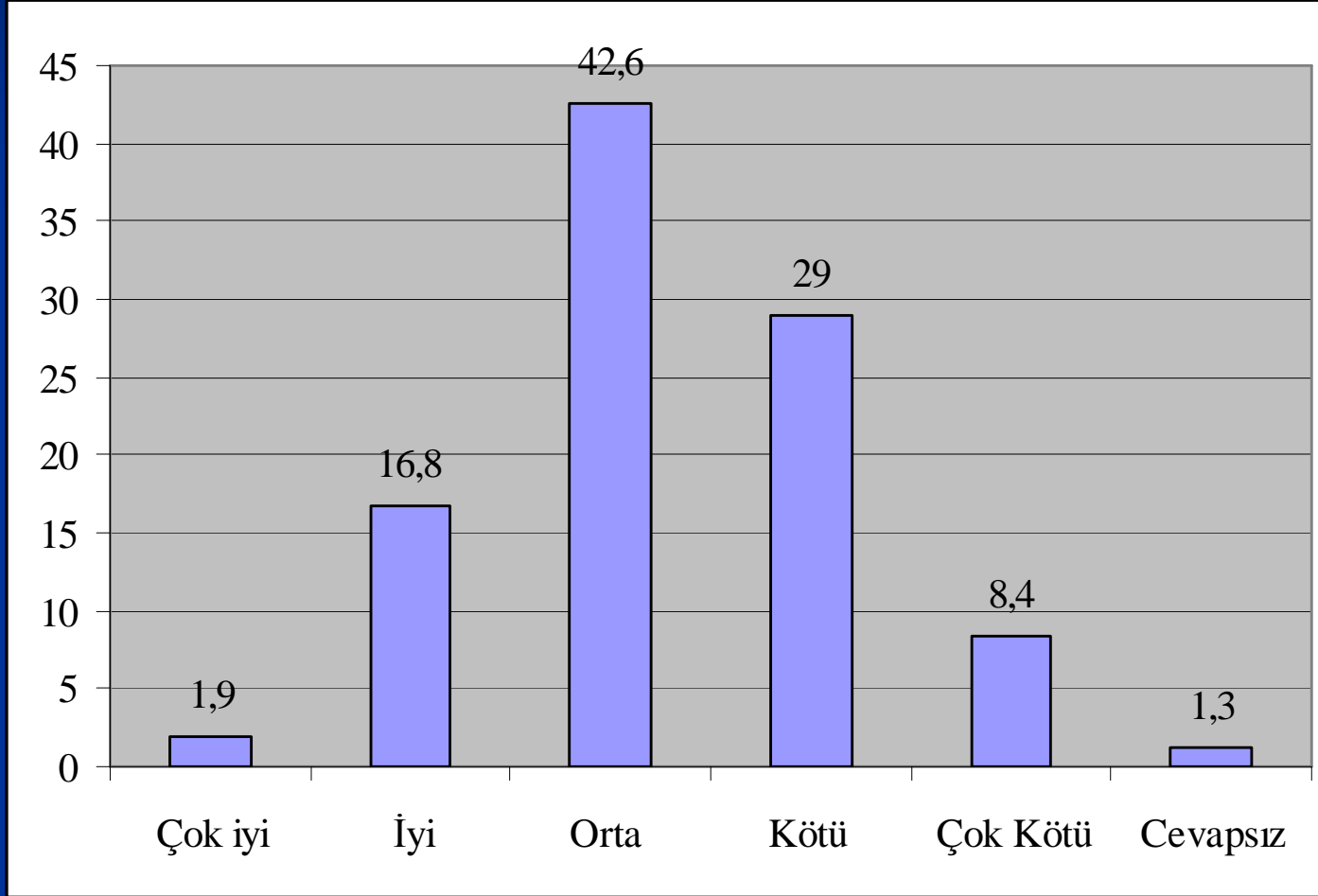
- İhracattaki durumlarına göre işletmelerin son altı aya ilişkin değerlendirmeleri Tablo 2’de görülmektedir.

**TABLO 2: İhracat Durumlarına Göre Son Altı Aya İlişkin Değerlendirmeler**

	Çok İyi	İyi	Orta	Kötü	Çok Kötü	Toplam	İşletme Sayısı
Kısmen İhracat Yapan İşletmeler	0	0	37,5	37,5	25	100	16
Büyüyen İhracatçı İşletmeler	0	26	26	26	22	100	23
Düzenli İhracat Yapan İşletmeler	3,92	21,6	43,1	23,5	7,9	100	51

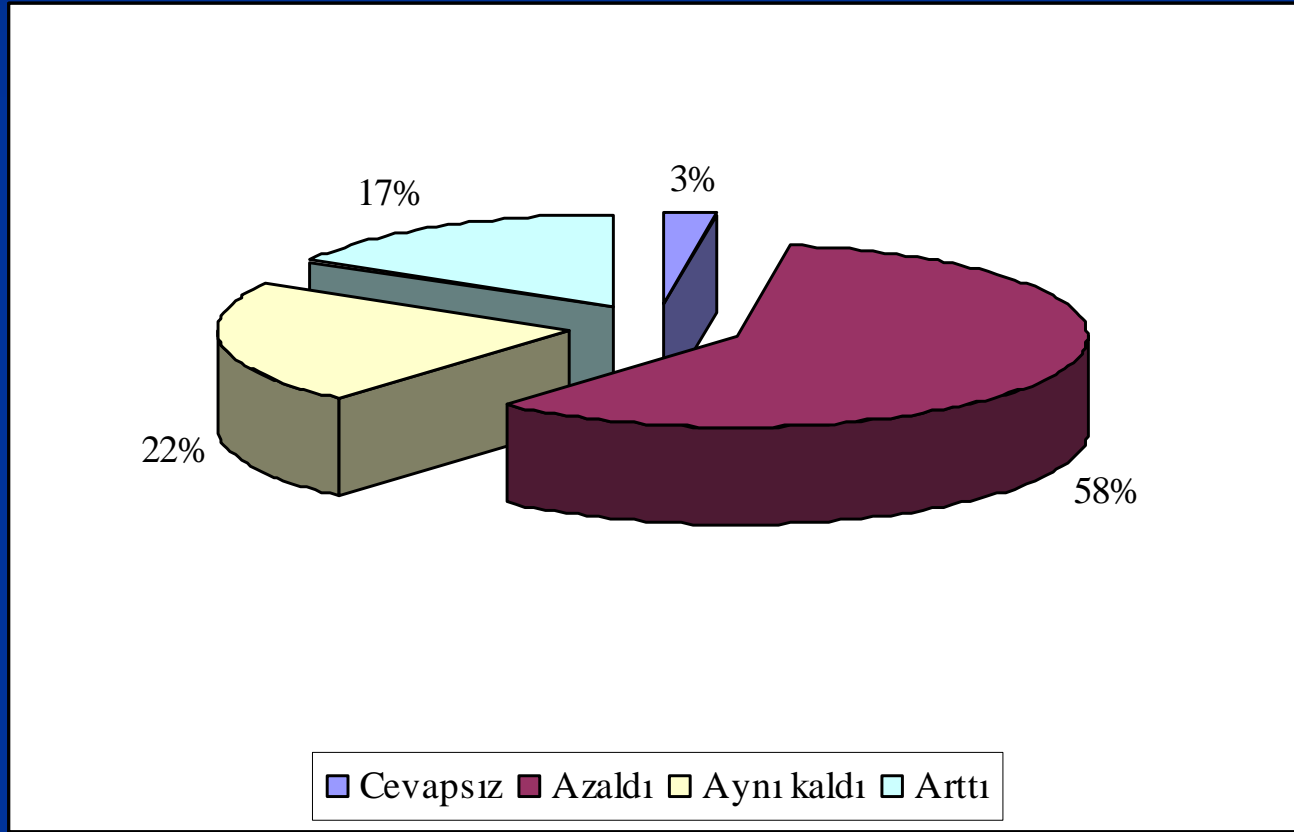
- Sektörlere göre son altı aylık değerlendirmelere bakıldığında, durumlarını kötü ve çok kötü olarak belirten işletmelerin yoğunlaştığı sektörler Mobilya, Metal Eşya ve Dokuma Sanayidir.
- İşletme büyüklüğü arttıkça son altı aya ilişkin değerlendirmelerde farklılıklar ortaya çıktığı görülmektedir. İşletme büyüklüğü arttıkça son altı ayı kötü ve çok kötü olarak değerlendiren işletme yüzdeleri de azalmaktadır.

## ŞEKİL 7: İşletmelerin 2008 Yılına İlişkin Beklentileri

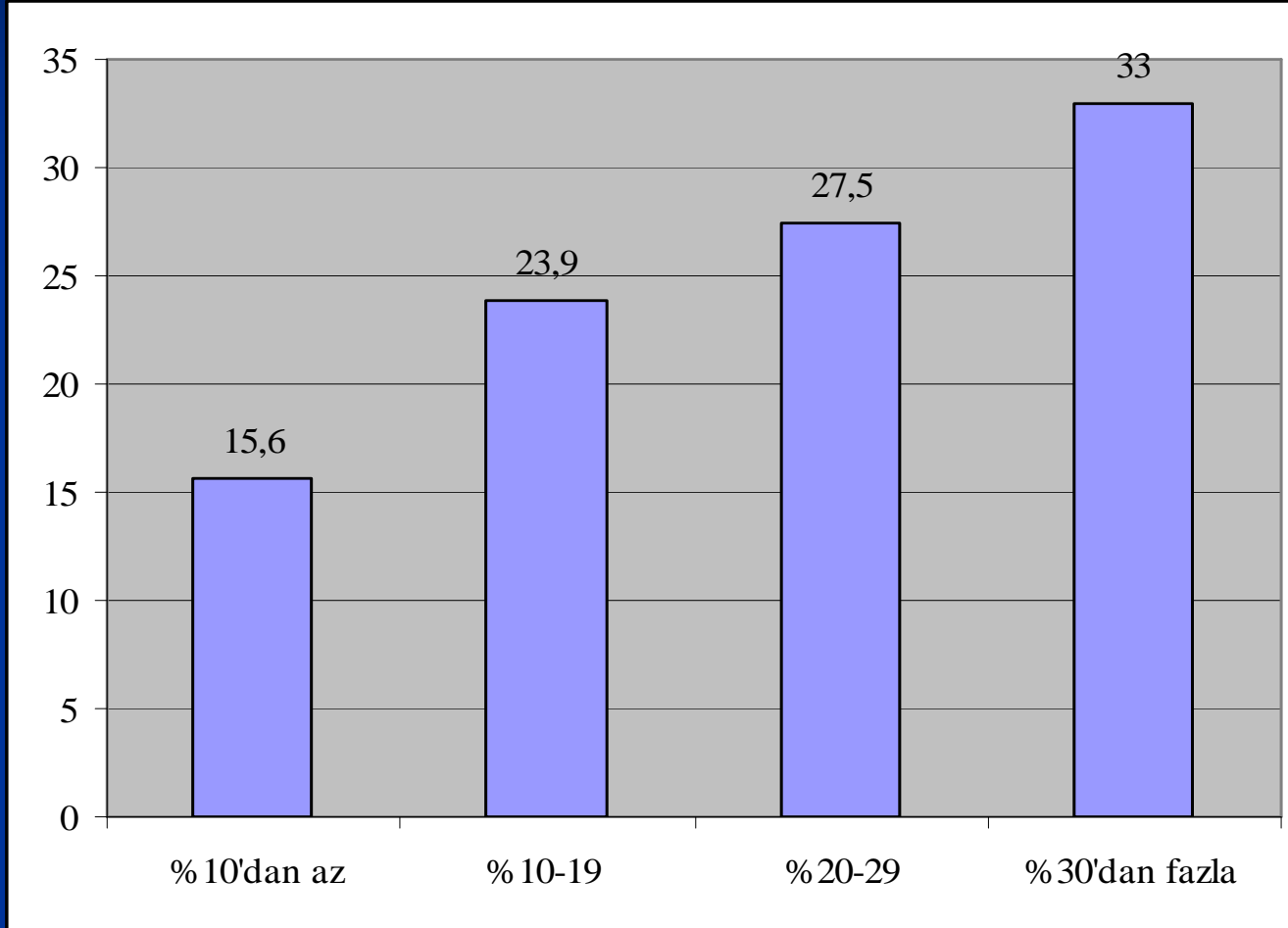


# Üretimde Meydana Gelen Değişmeler

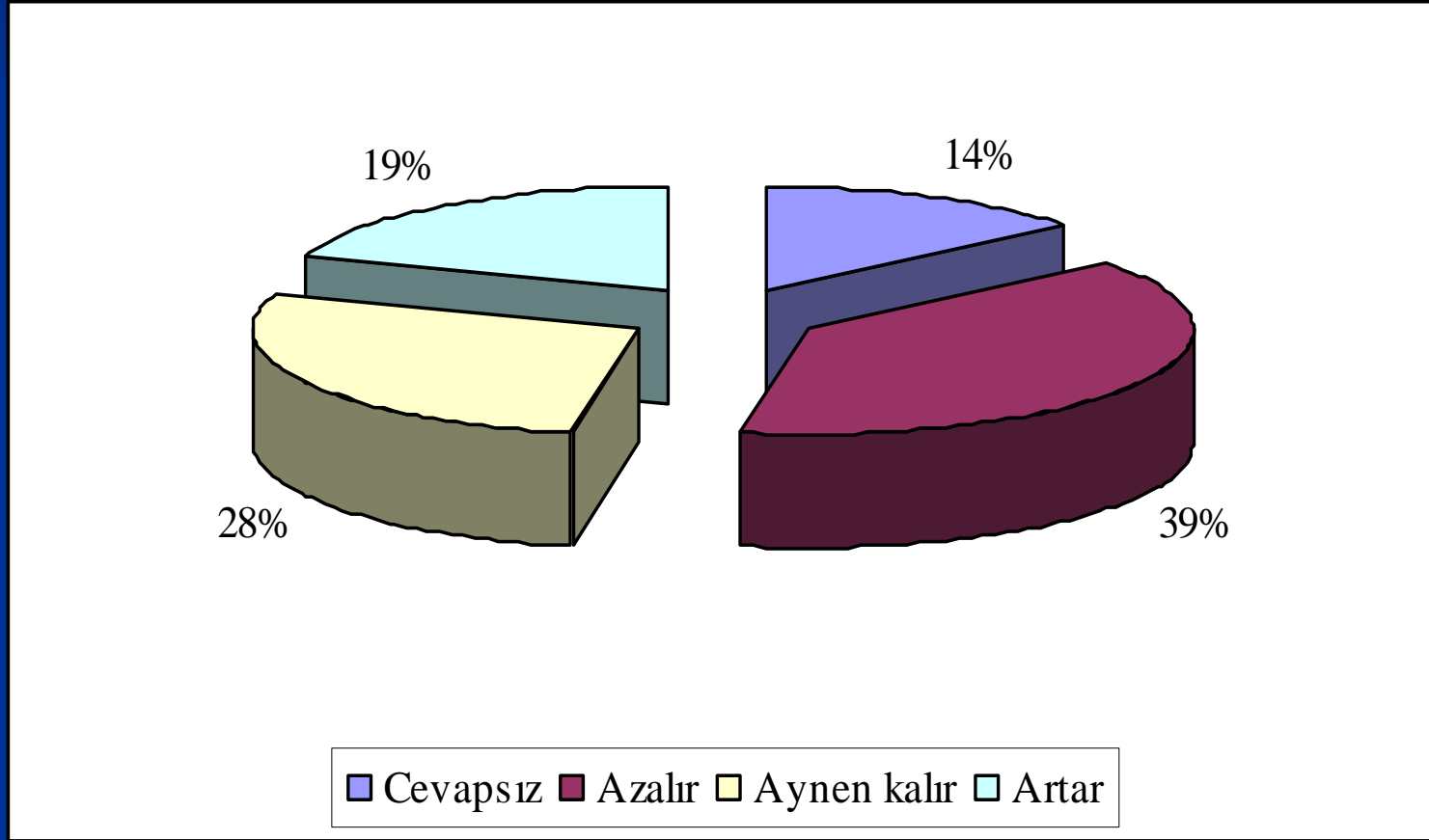
## ■ Üretimde Meydana Gelen Değişmeler ve Beklentiler



## ŞEKİL 9: Üretimdeki Azalma Oranları



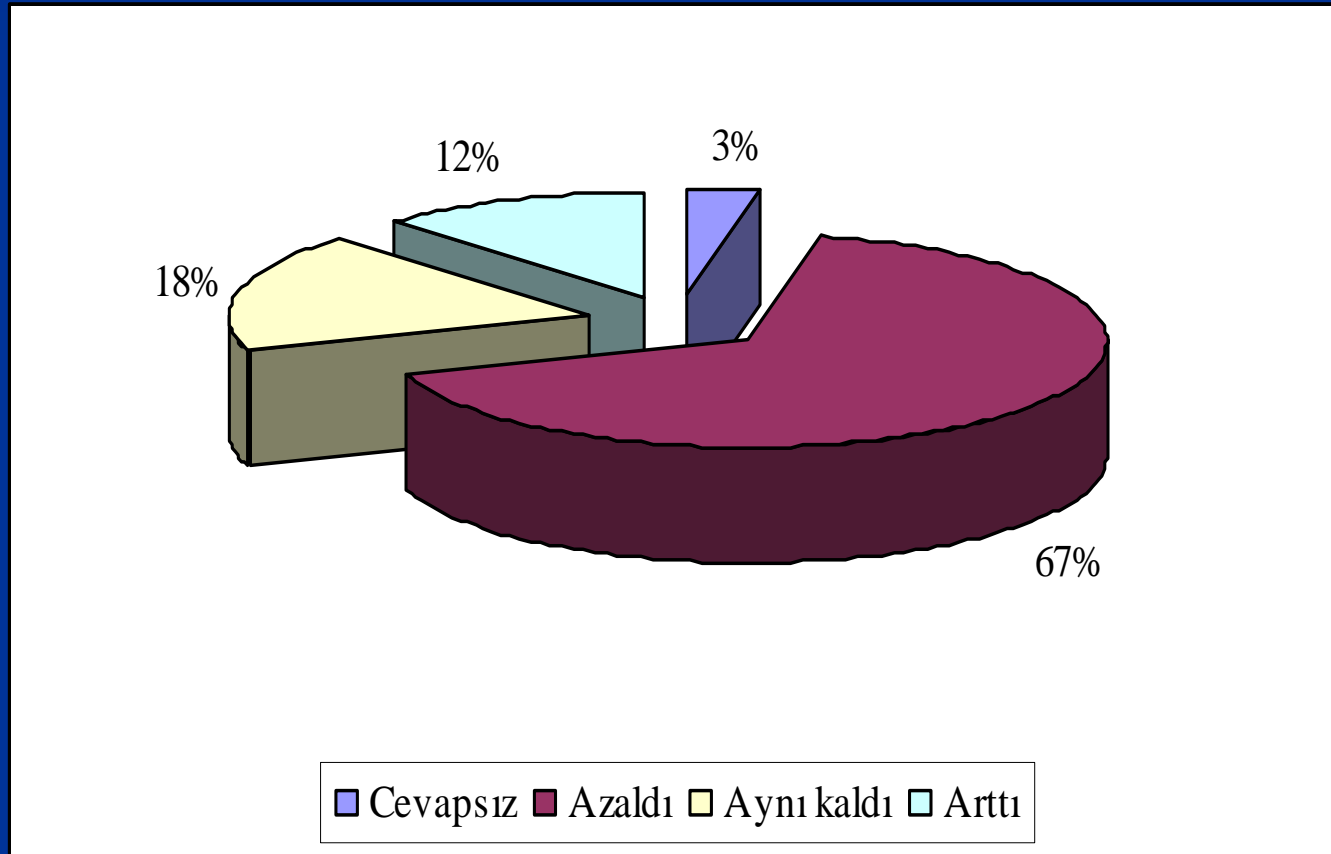
## ŞEKİL 10: İşletmelerin 2008 Yılı İçin Üretime İlişkin Beklentileri



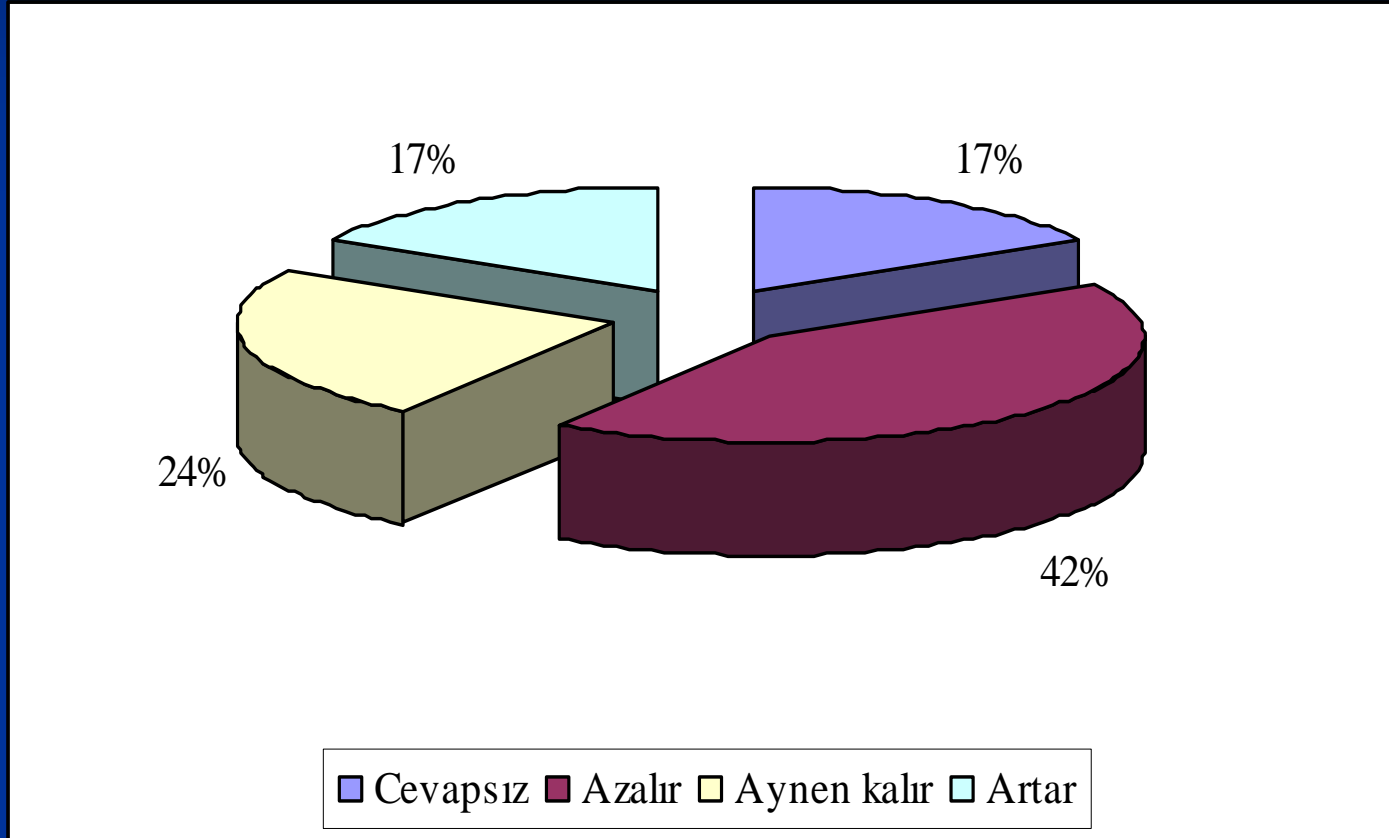


# İç Satışlarda Meydana Gelen Değişmeler ve Beklentiler

ŞEKİL 11: İşletmelerin İç Satışlarındaki Değişme

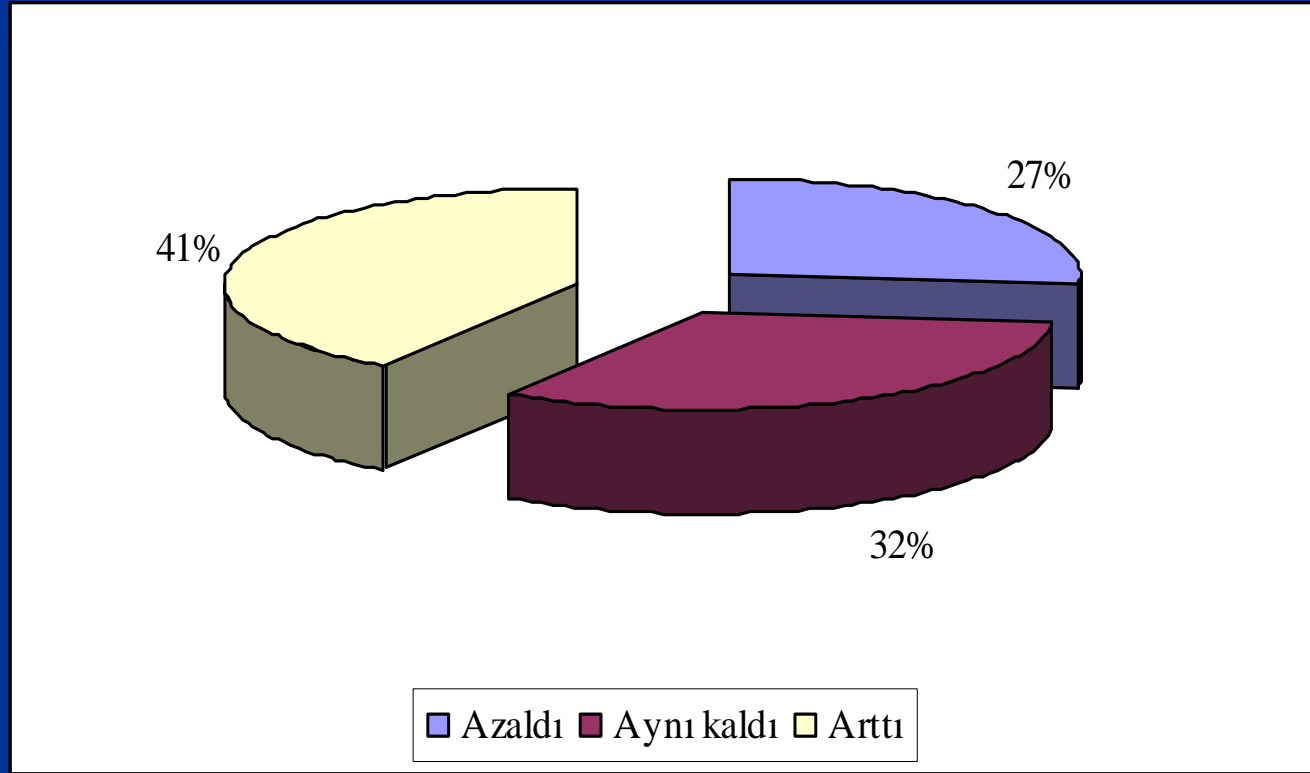


## ŞEKİL 12: 2008 Yılı İçin İç Satışlara İlişkin Beklentiler

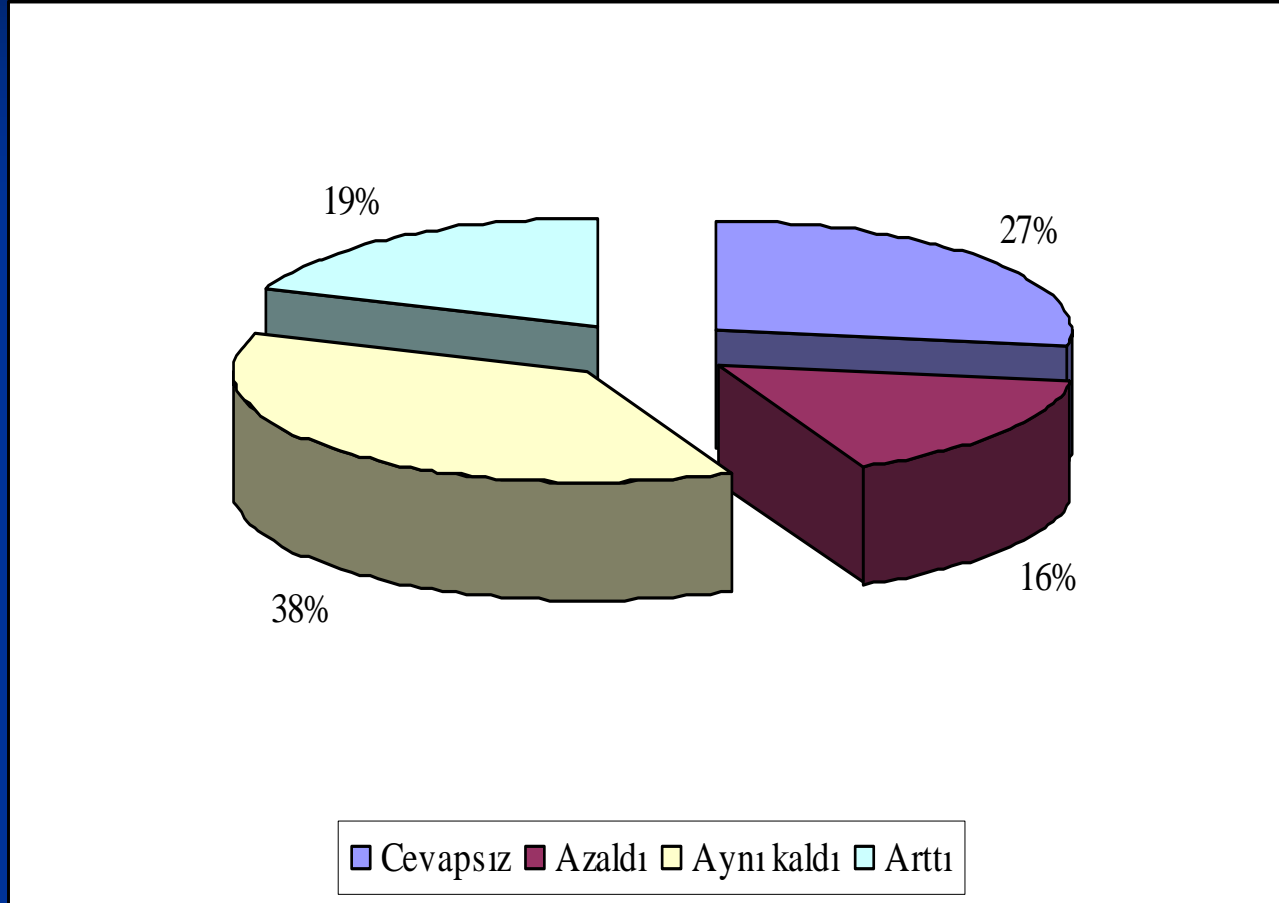


# İhracatta Meydana Gelen Değişmeler ve Beklentiler

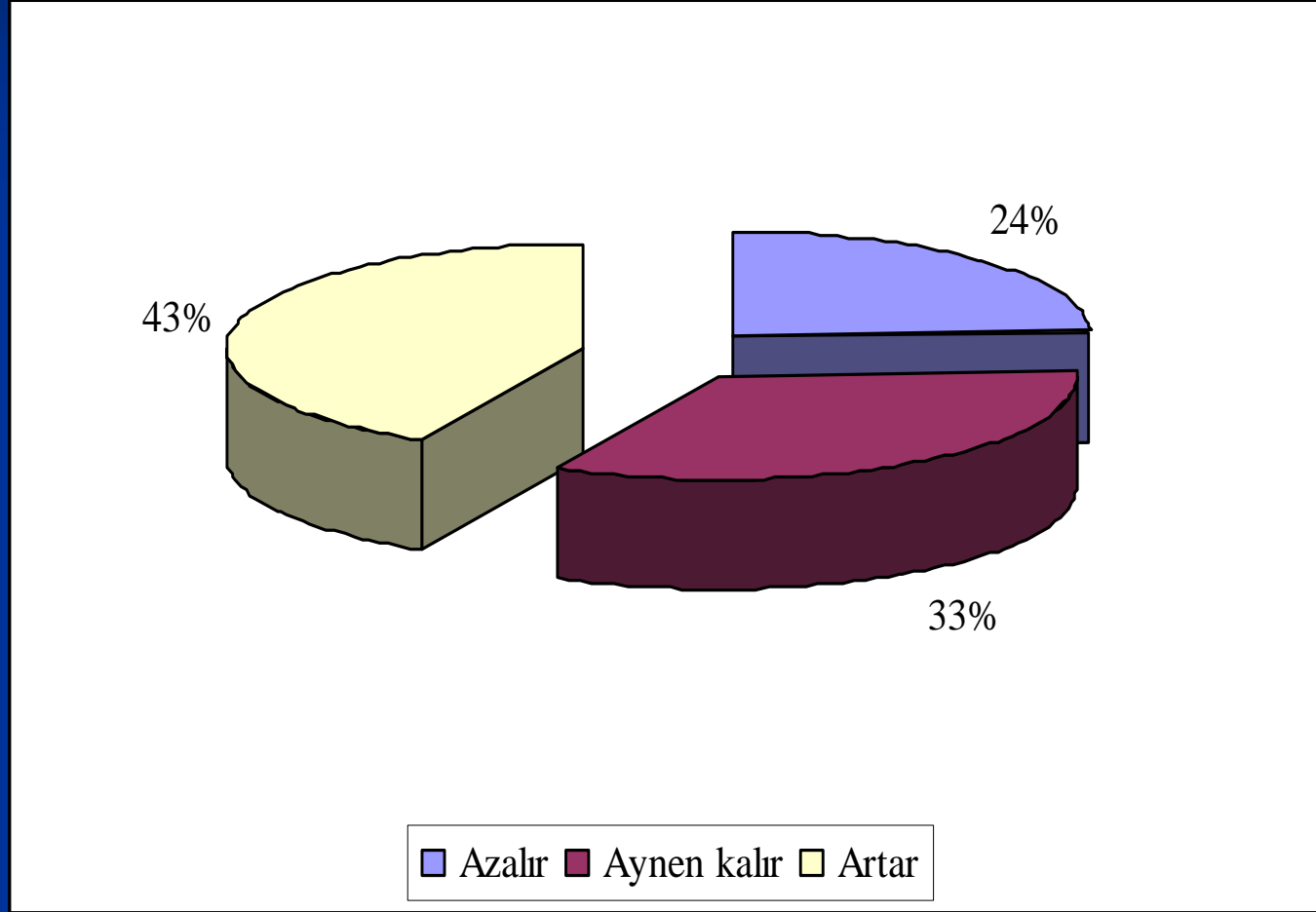
ŞEKİL 14: Son Altı Ayda İhracattaki Değişme



## ŞEKİL 15: İşletmelerin İthal Girdi Kullanımı

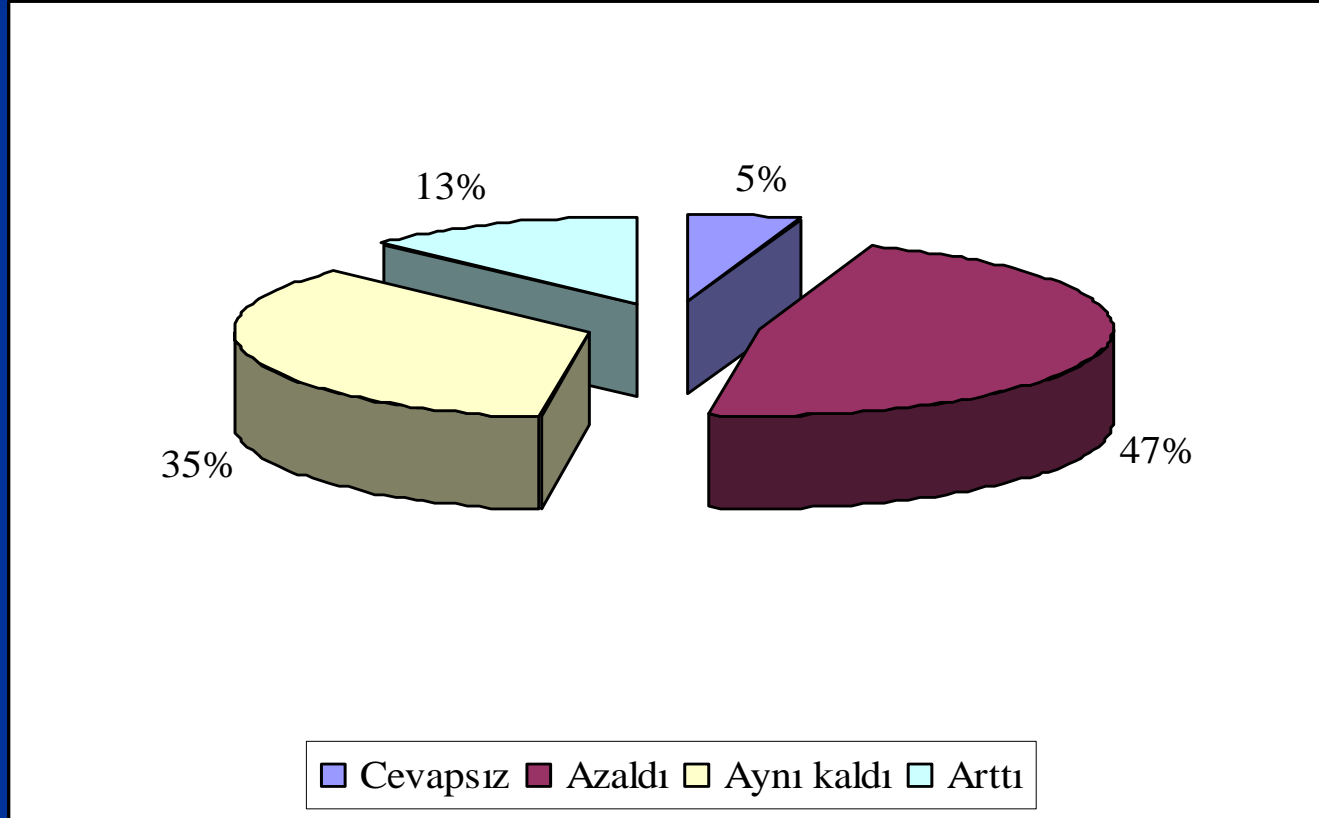


## ŞEKİL 16: 2008 Yılı İçin İhracata İlişkin Beklentiler

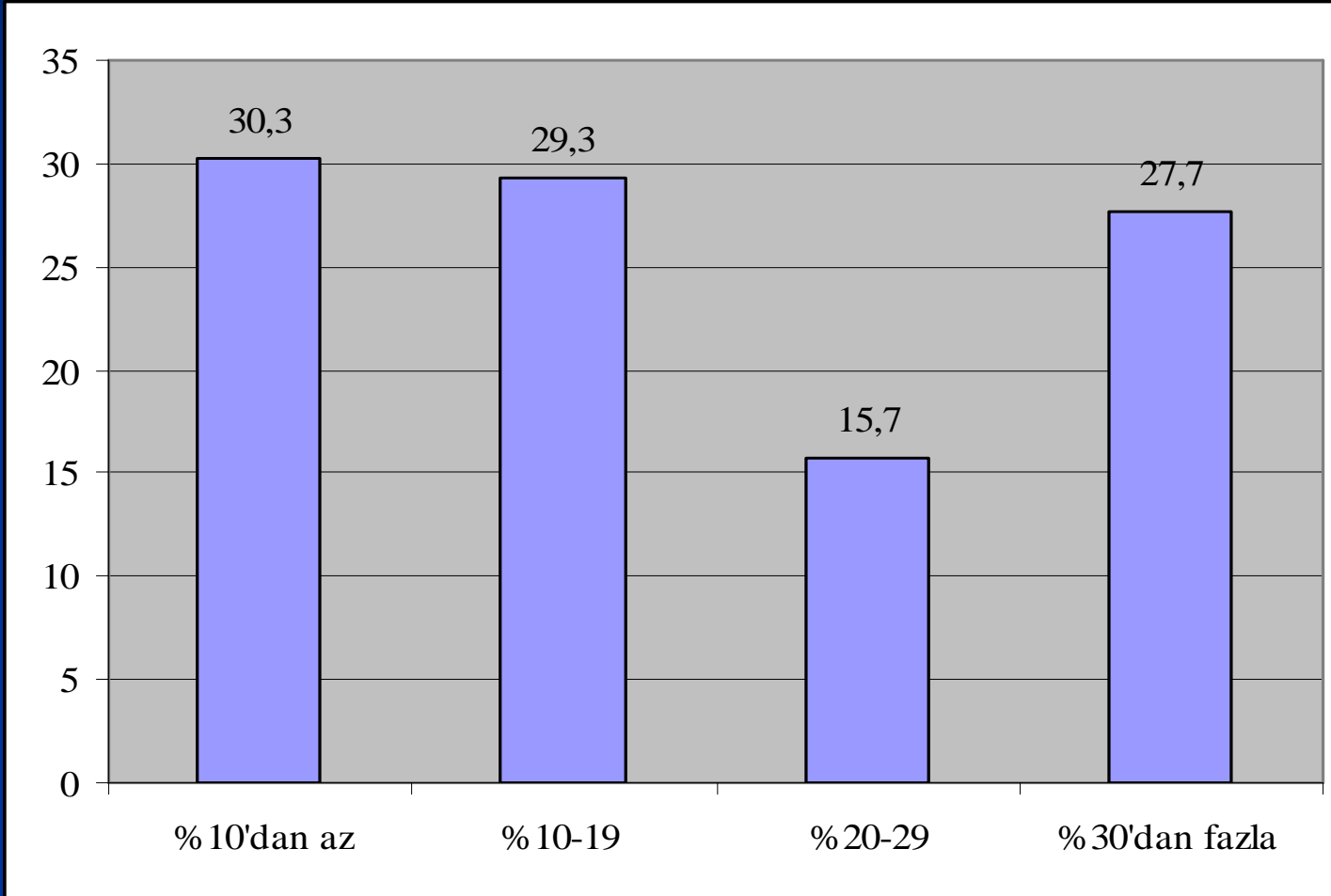


# İstihdamda Meydana Gelen Değişmeler ve Beklentiler

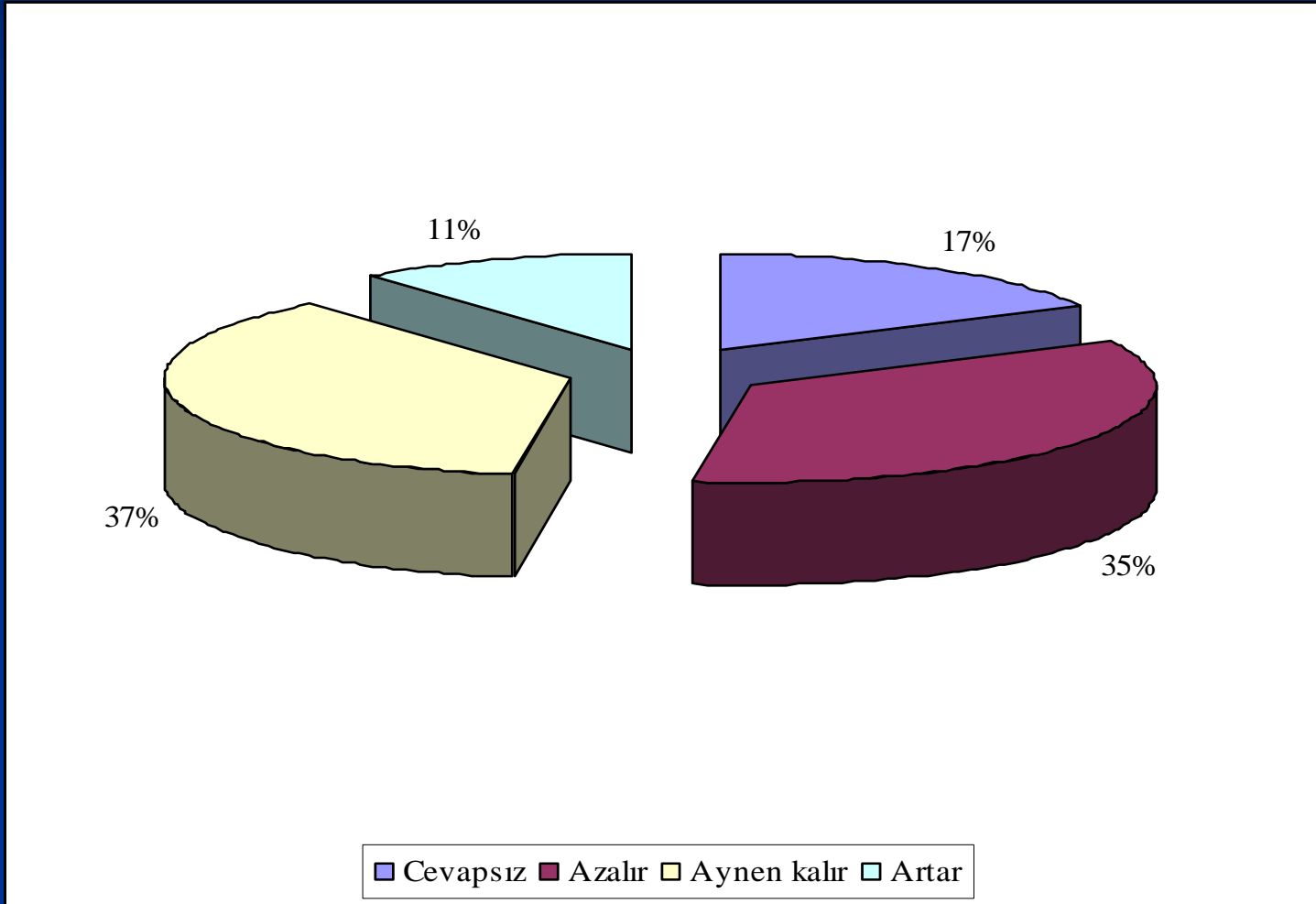
ŞEKİL 18: Son Altı Ayda İstihdamda Meydana Gelen Değişme



## ŞEKİL 19: İstihdamdaki Yüzde Azalma



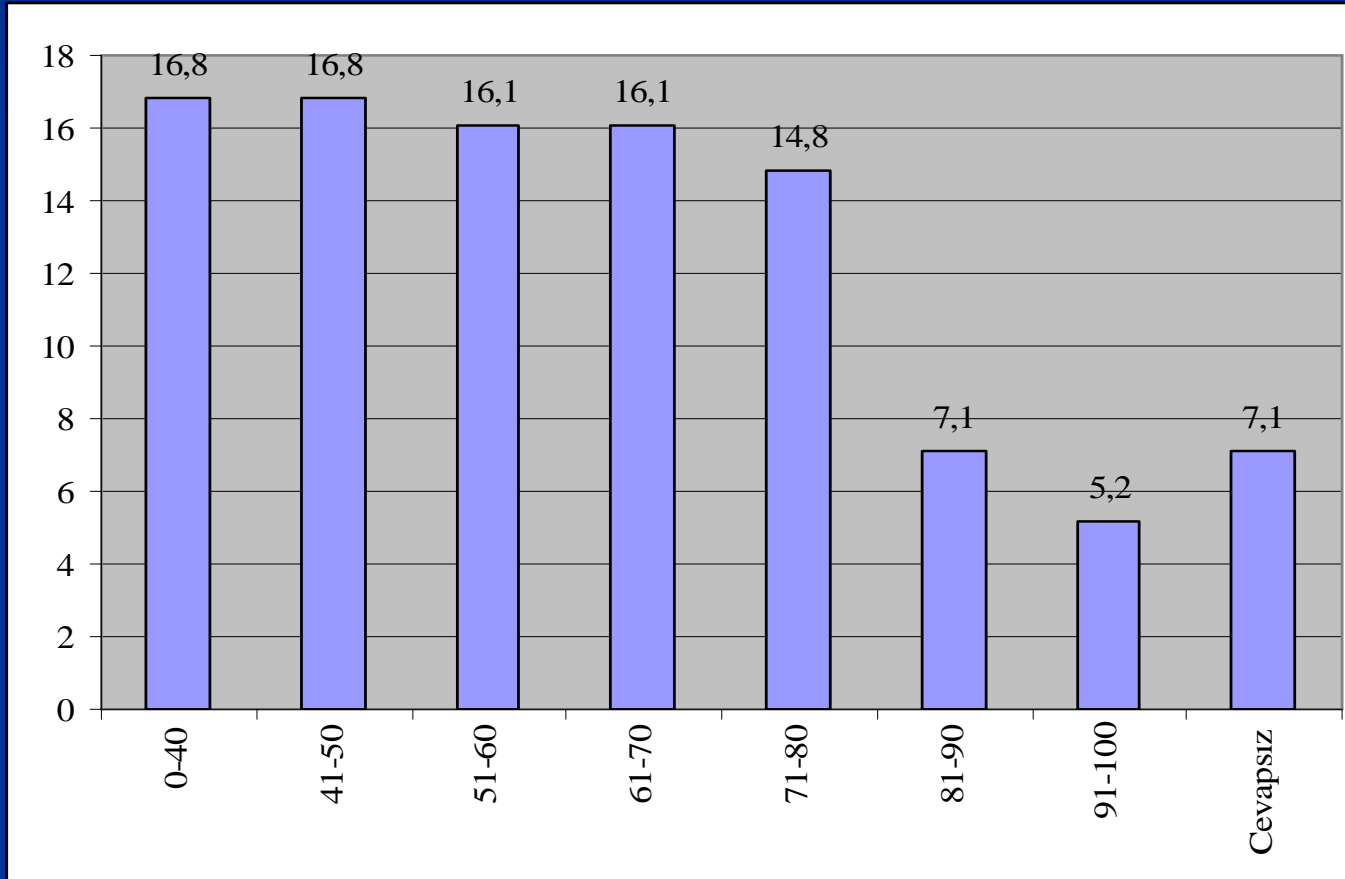
## ŞEKİL 20: 2008 Yılı İçin İstihdama İlişkin Beklentiler





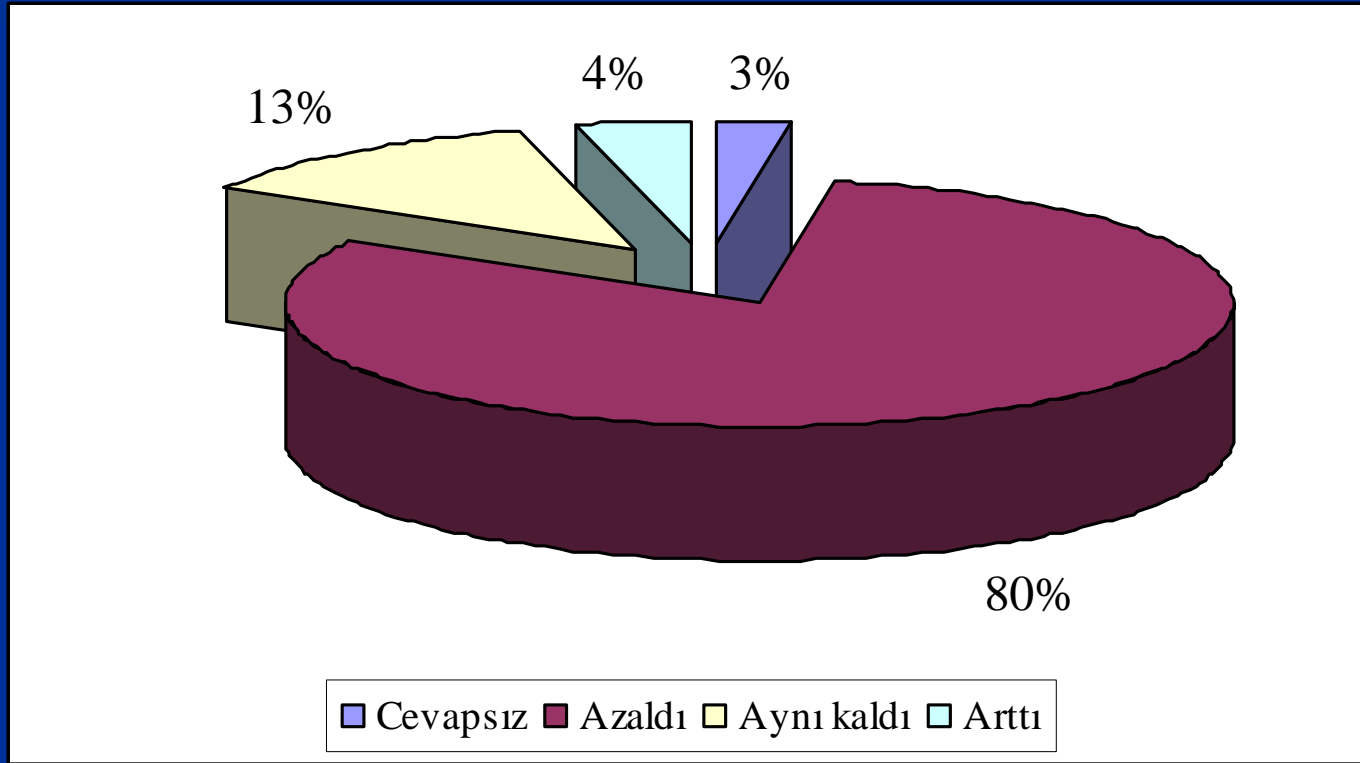
# Kapasite Kullanım Oranları

ŞEKİL 21: İşletmelerin Kapasite Kullanım Oranları

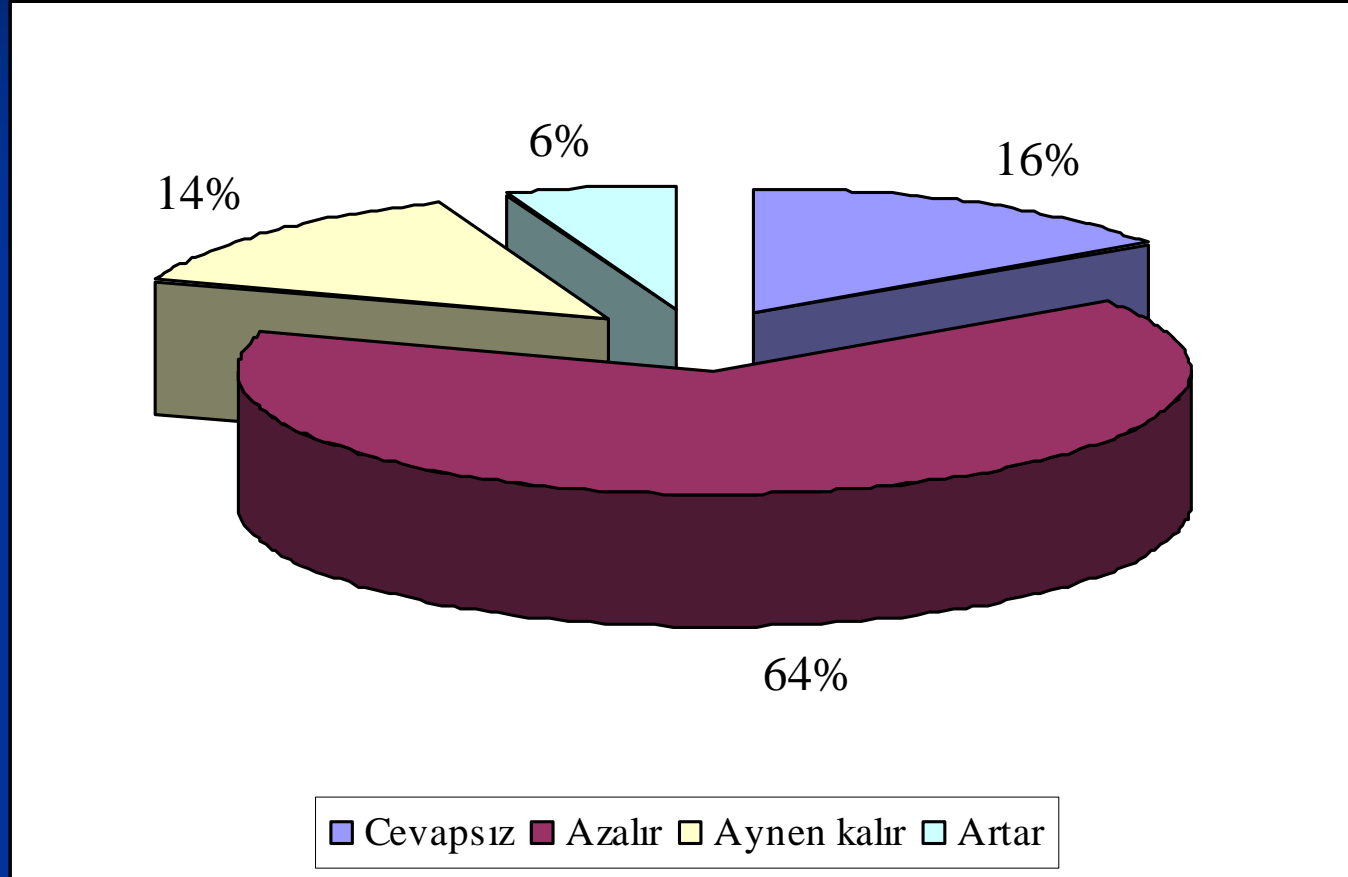


# Kârlılıkta Meydana Gelen Gelişmeler ve Beklentiler

ŞEKİL 22: Son Altı Ayda Kârlılıkta Meydana Gelen Değişim

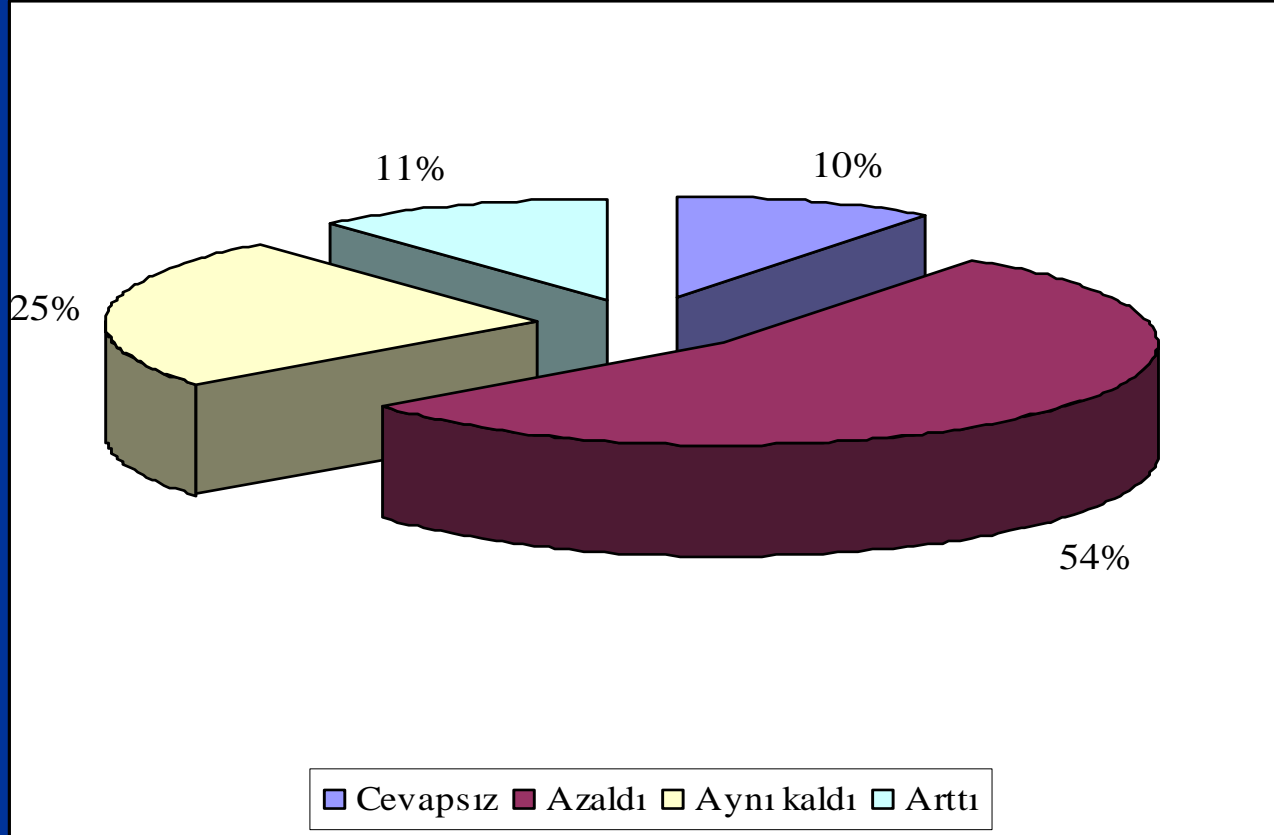


## ŞEKİL 23: 2008 Yılı İçin Kârlılığa İlişkin Beklenti

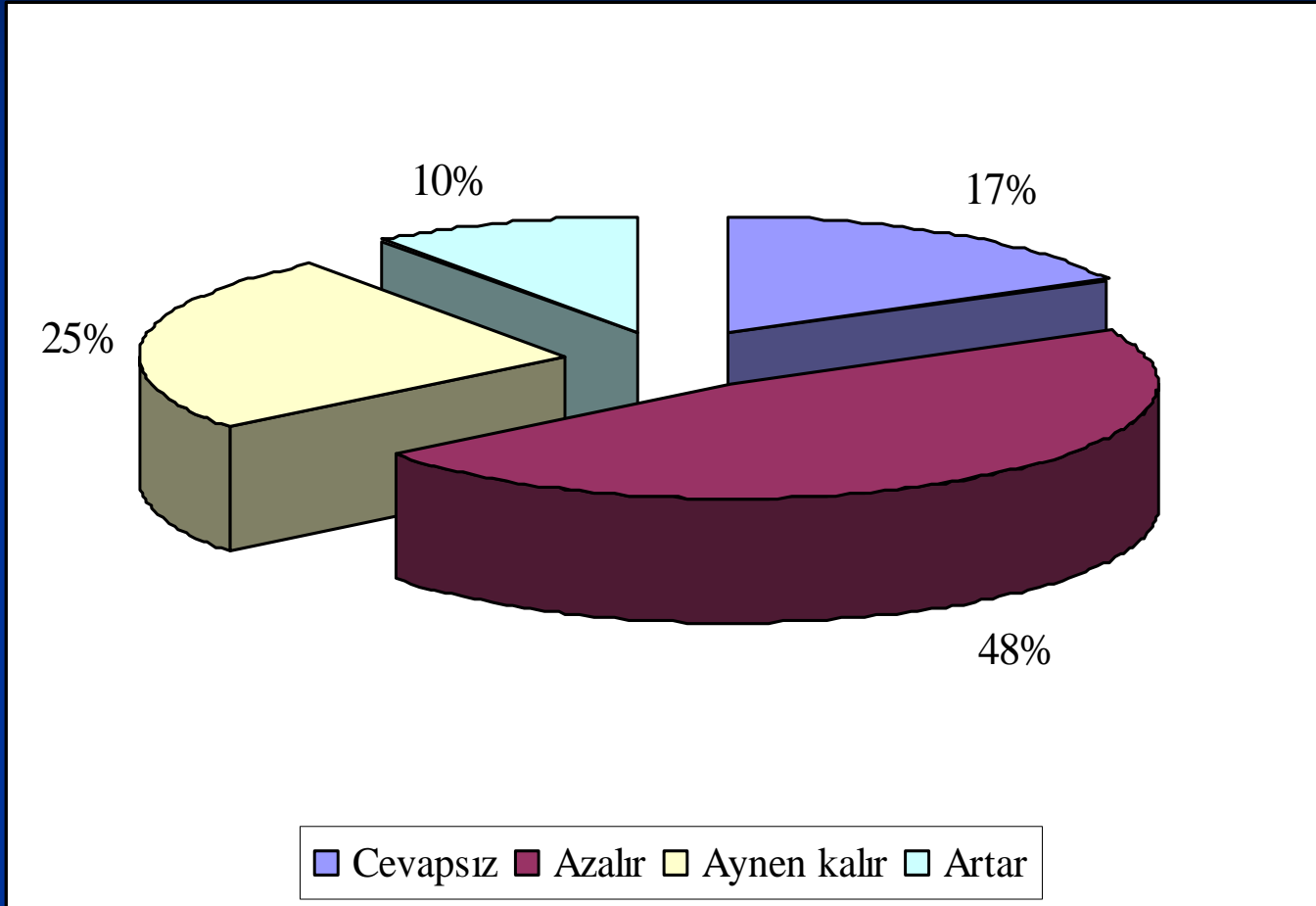


# Yatırımlarda Meydana Gelen Değişmeler ve Beklentiler

ŞEKİL 24: İşletmelerin Yatırımlarında Meydana Gelen Değişmeler

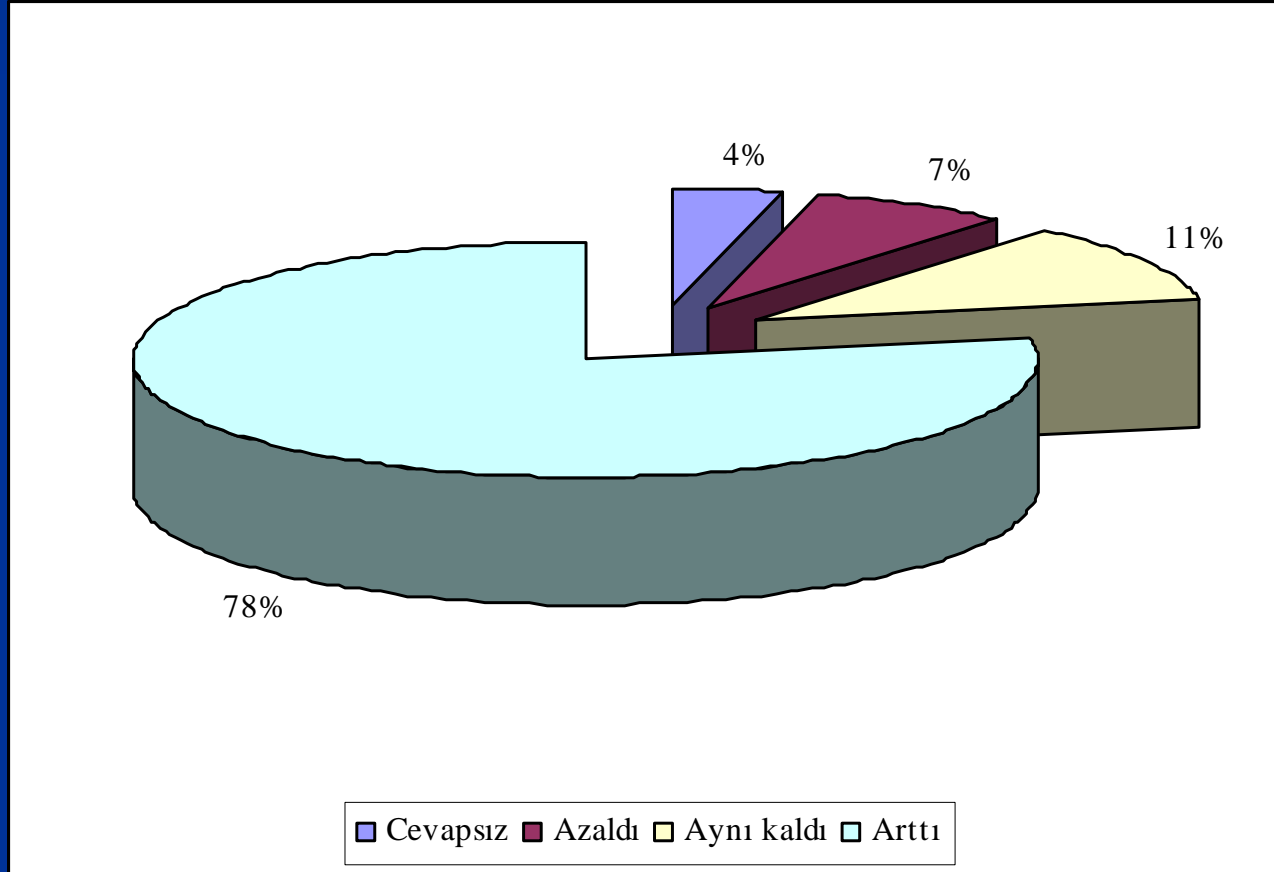


## ŞEKİL 25: 2008 Yılı İçin Yatırımlarda Beklenen Değişmeler

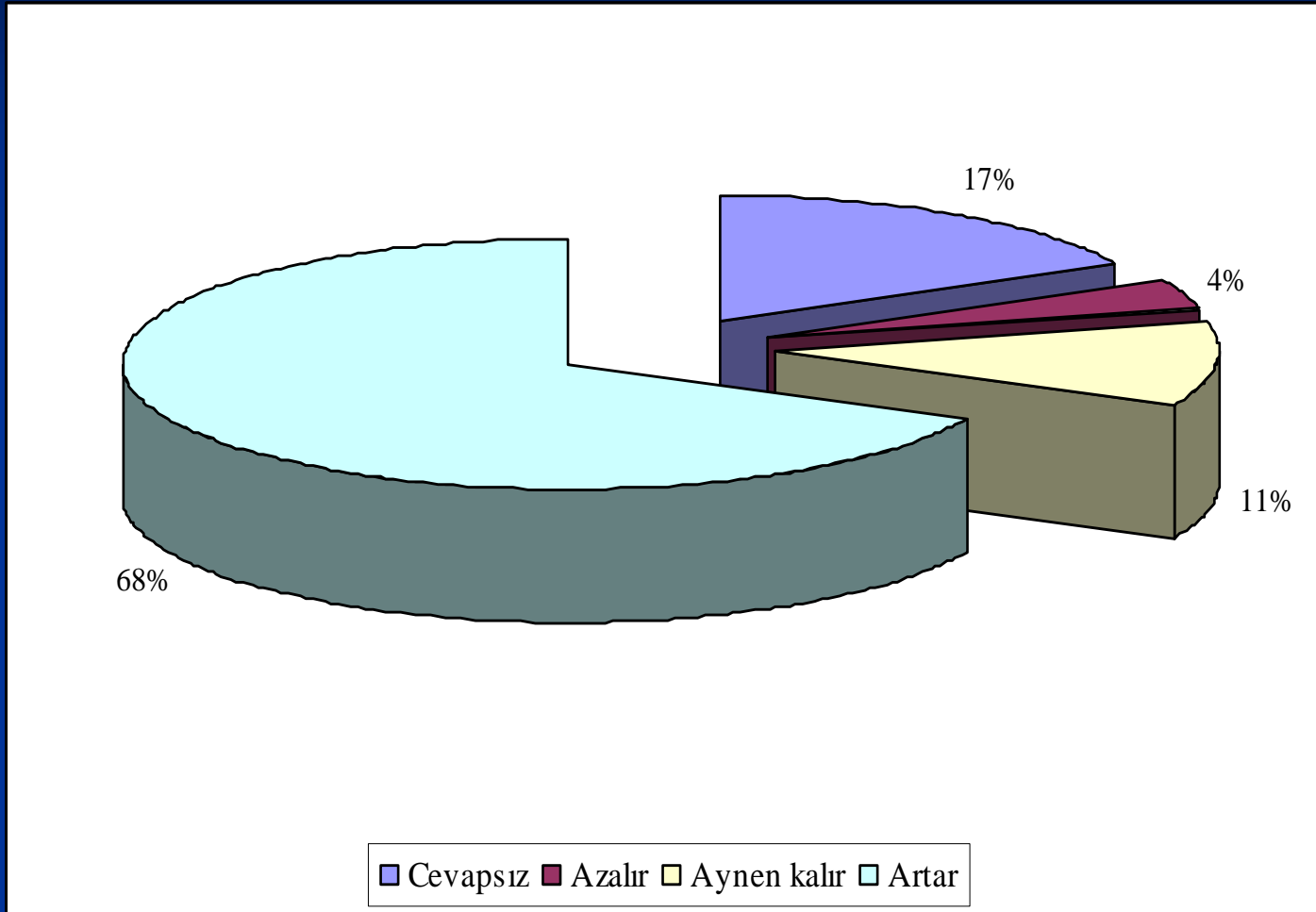


# Birim Maliyette Meydana Gelen Değişmeler ve Beklentiler

ŞEKİL 26: İşletmelerin Son Altı Ayda Birim Maliyetlerindeki Değişme



## ŞEKİL 27: 2008 Yılı İçin Birim Maliyetlere İlişkin Beklenti



# İŞLETMELERİN KARŞILAŞTIKLARI DİĞER SORUNLAR

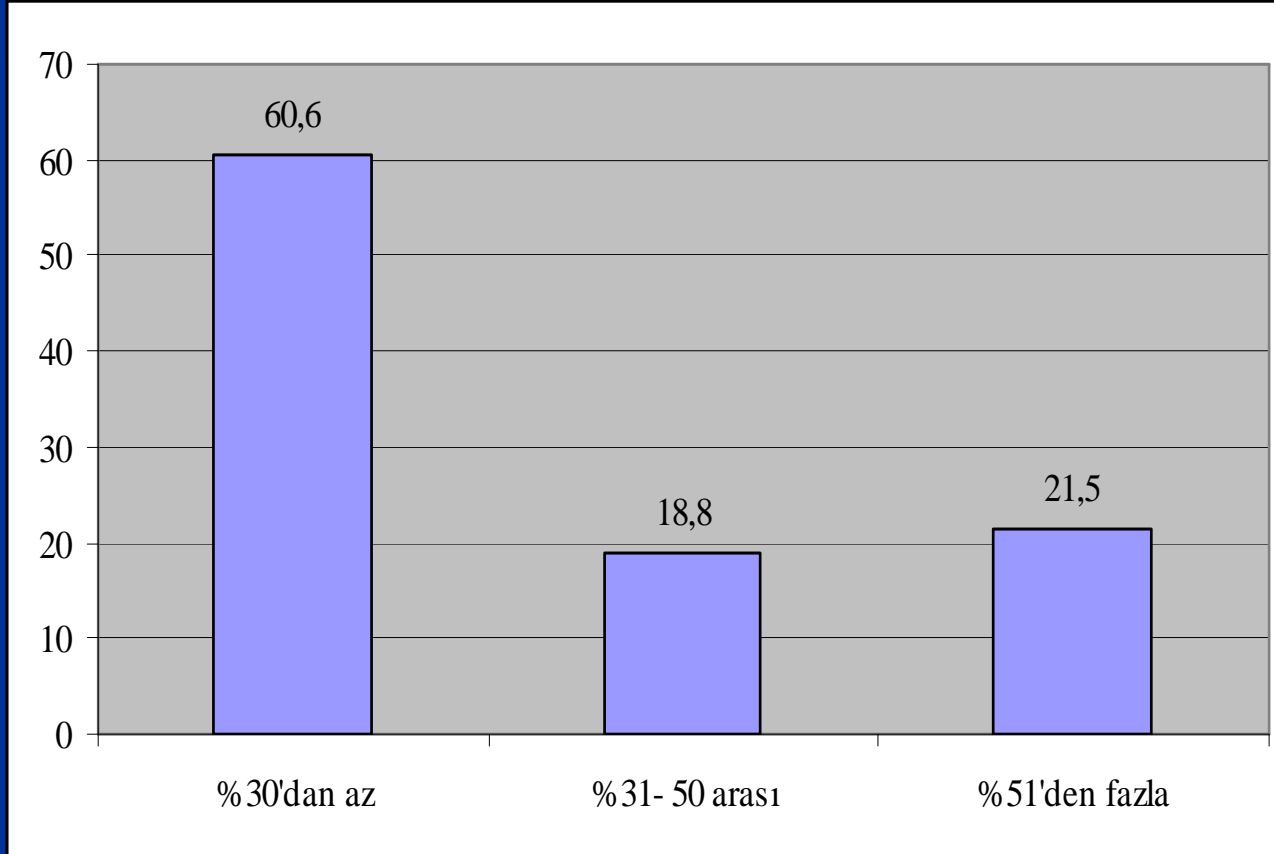
- Birim maliyetler yanında, işletmelerin karşılaştıkları diğer sorunlar içinde en önemli olanı alacak tahsilinde yaşanan güçlüklerdir.
- İşletmelerin karşılaştıkları diğer önemli sorunlar; finansman sıkıntısı ve haksız rekabettir.
- Finansman sıkıntısı, düşük kur nedeniyle daha çok döviz cinsinden borçlanmayla giderilmeye çalışılmıştır.
- Anket kapsamındaki işletmelerin %49'unun döviz cinsinden borcu bulunmaktadır.



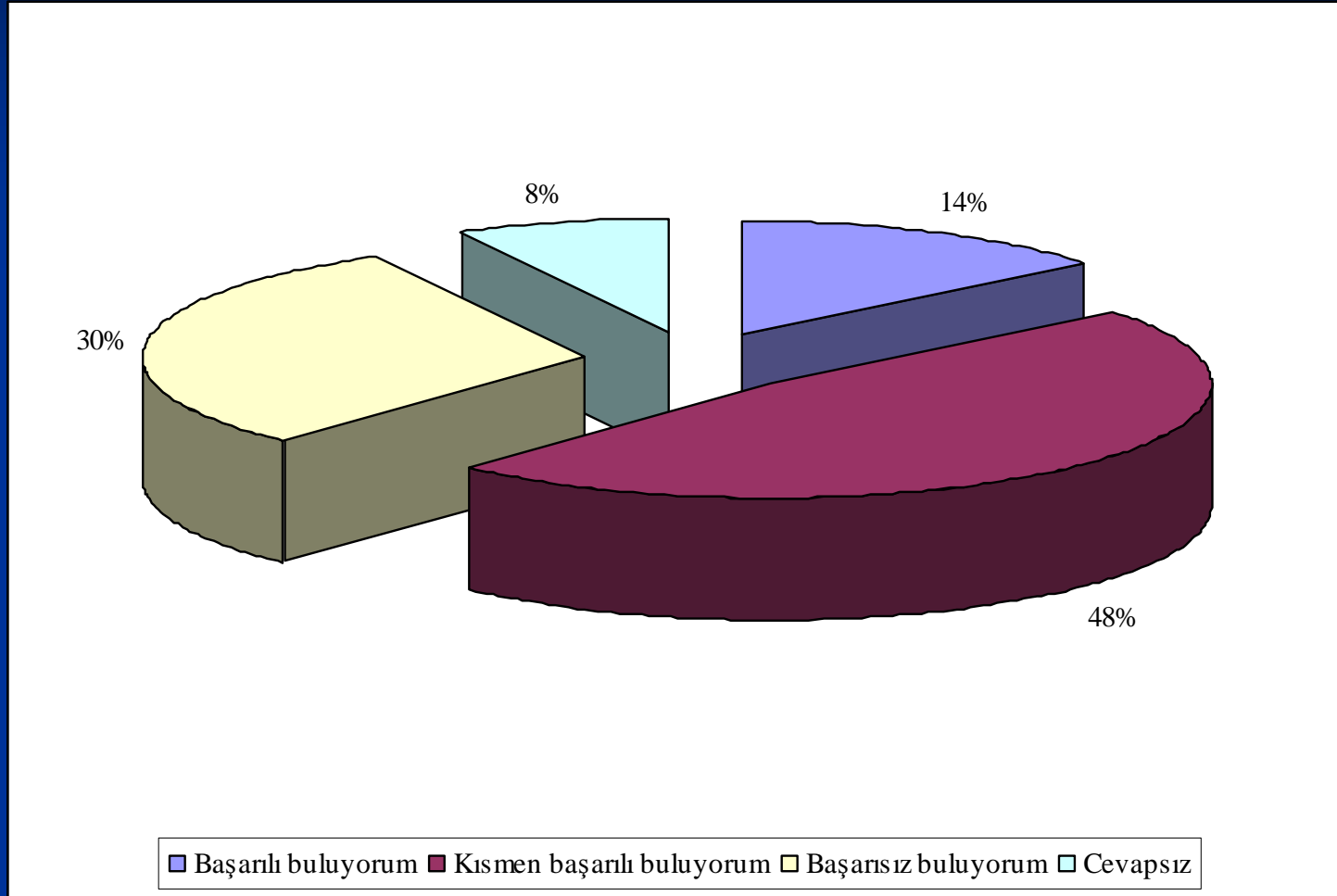
- İşletmelerin maliyetlerinde artışa yol açan en önemli faktör, hammadde fiyatlarındaki artıştır.
- Maliyetleri etkileyen diğer önemli faktörler, enerji maliyetlerindeki artış ve vergilerin yüksek olmasıdır.
- Maliyetleri etkileyen faktörlerle ilgili olarak açık uçlu soru yöneltilmiştir. Anket kapsamındaki işletmelere göre maliyetleri etkileyen diğer faktörler; kayıtdışılık, kurlardaki dalgalanma, iflas eden işletmelerin firmalara verdiği zarar, ileri teknoloji kullanamamak, sendikaların varlığı, nakliye fiyatlarının yüksekliği, mevsimsel etkiler, maliye ve SSK'ya kayıtlı olmak, iç pazar darlığı, kapasite kullanım oranlarının azalması ve işgücü verimliliğinin düşük olması olarak belirtilmiştir.

- Anket kapsamında döviz borcu olan işletmelerin toplam borçları içinde döviz borçlarının payı Şekil 28'de görülmektedir.

### ŞEKİL 28: Toplam Borçlar İçinde Döviz Borçlarının Payı



## ŞEKİL 29: İşletmelerin Hükümetin Ekonomi Programı Konusundaki Görüşleri

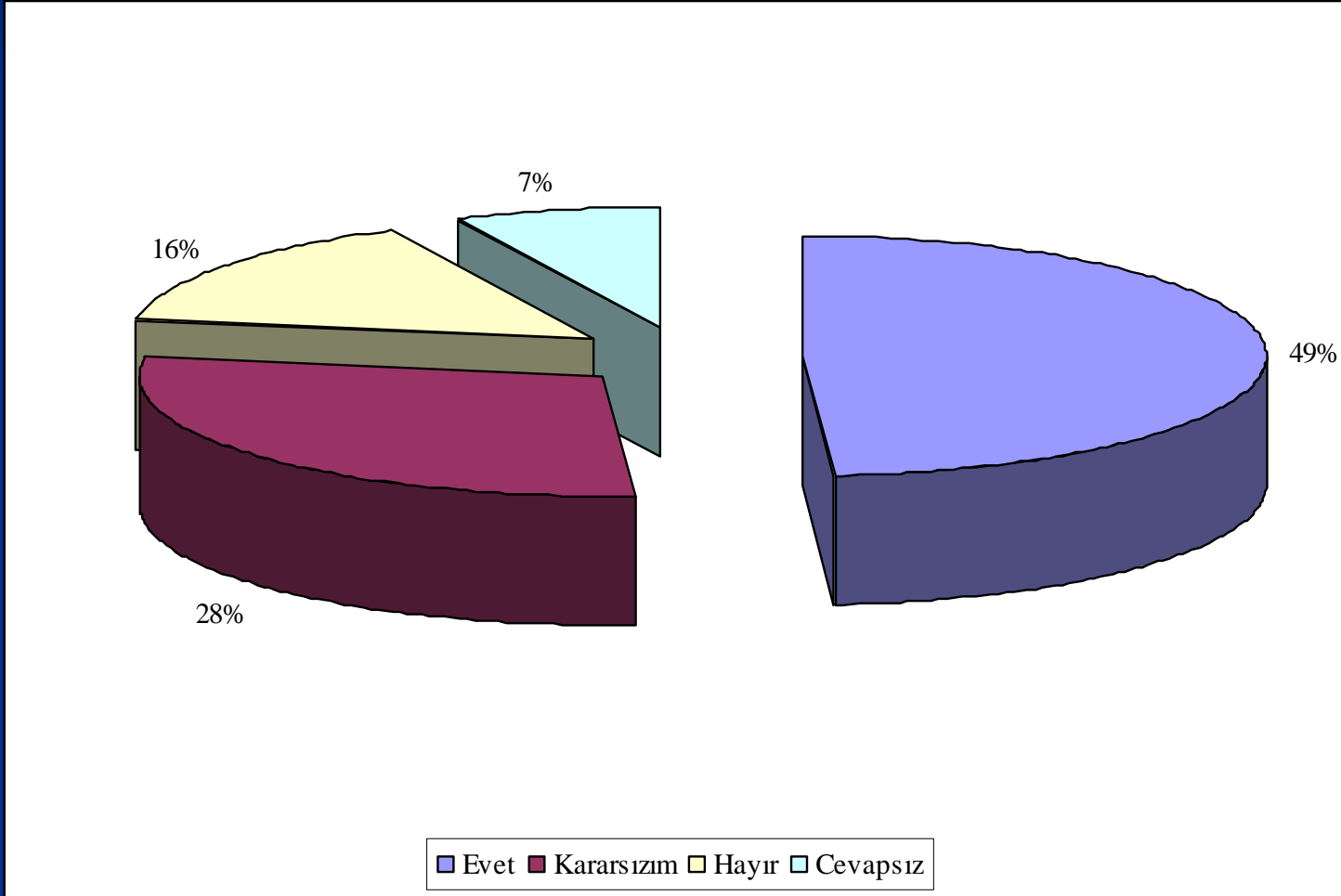


# TÜRKİYE'NİN EKONOMİK SORUNLARININ ÖNEM DERECELERİ VE SORUNLARA İLİŞKİN BEKLENTİLER

- Anket kapsamındaki işletmelere göre, Türkiye'nin en önemli sorunu cari açıktır. **Siyasi istikrarsızlık** ise, işletmelerin %60'ının çok önemli gördükleri bir sorundur.
- Anket kapsamındaki işletmelere göre, Türkiye'nin en önemli sorunu cari açıktır. **Siyasi istikrarsızlık** ise, işletmelerin %60'ının çok önemli gördükleri bir sorundur.
- Türkiye'nin diğer önemli sorunları, iç ve dış borçların yüksekliği ile işsizlik olarak görülmektedir.

- 2008 yılında bu sorunlara ilişkin beklentilere baktığımızda, birçok sorunla ilgili beklentinin olumsuz olduğu görülmektedir. İşletmelerin %54,2'si işsizlik sorununun daha kötü olacağını düşünmektedirler.
- Enflasyon önemli bir sorun olarak algılanmamakla birlikte, önümüzdeki dönemde enflasyonun daha kötü olacağı beklentisinin hakim olduğu görülmektedir.

# ŞEKİL 30: 2008 Yılı İçin Türkiye’de Krize İlişkin Beklenti



# KAYSERİ SANAYİ ODASINDAN BEKLENEN HİZMETLER

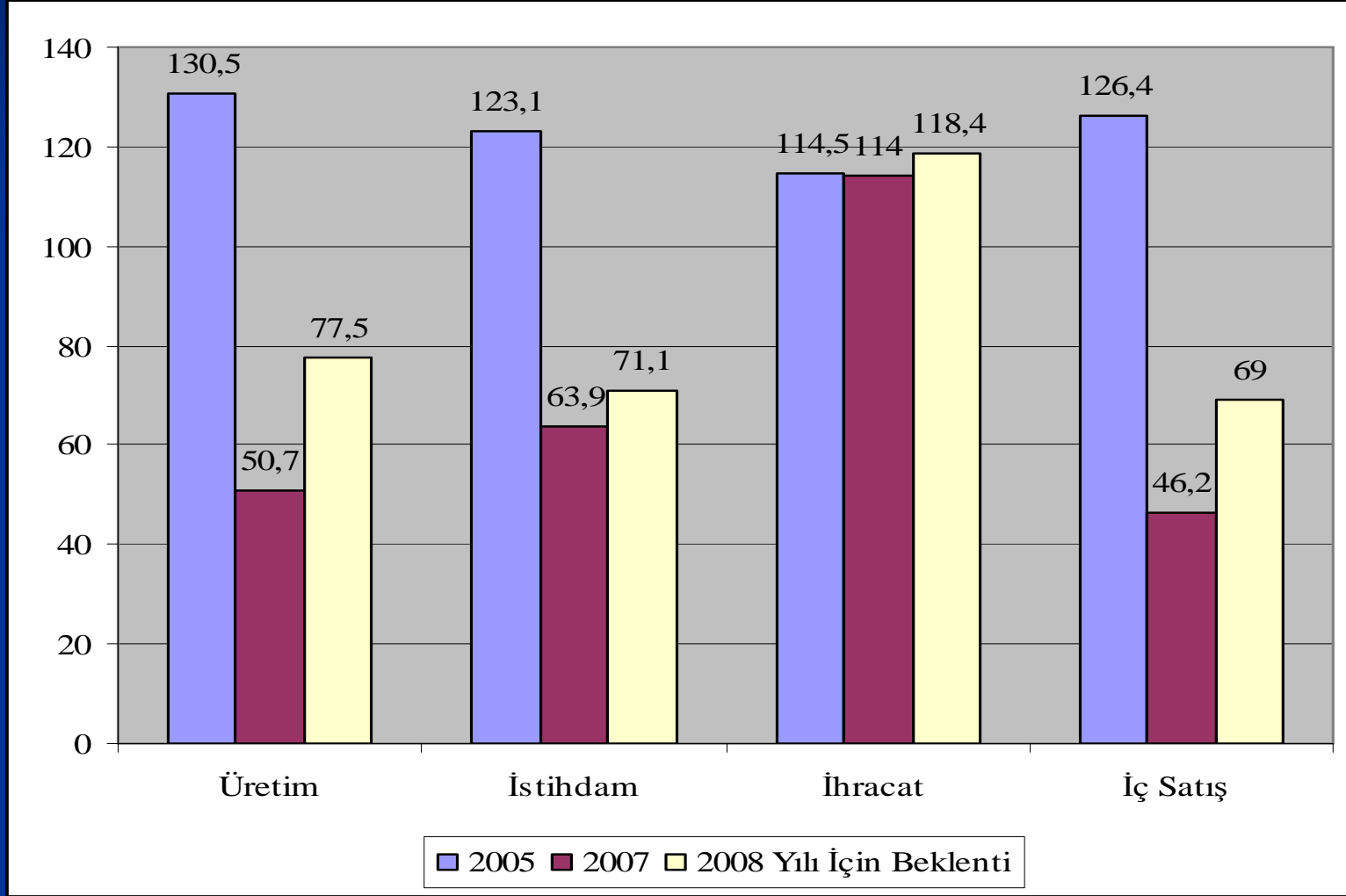
- Anket kapsamındaki işletmelerin Sanayi Odasından bekledikleri en önemli hizmet, bilgilendirme ve danışmanlık hizmetidir. Sanayinin sorunlarını ortaya koymak üzere ekonomik araştırmaların yapılması ve yayınlanması işletmelerin %53,5'i tarafından çok önemli görülmektedir. Bu bağlamda bakıldığında üniversite sanayi işbirliğinin önemi bir kez daha ortaya çıkmaktadır.
- Sanayi odasından beklenen önemli hizmetlerden bir diğeri de, ekonomik veriler ve gelişmeler konusunda düzenli bilgilendirme.

# ÜRETİM, İSTİHDAM, İHRACAT VE İÇ SATIŞA İLİŞKİN YAYILMA ENDEKSLERİ

- Sanayideki eğilimi tespit etmek ve değişimi izlemek üzere endeksler hesaplanmıştır. Bu endeksler geçmiş dönemle ilgili karşılaştırmalar yapılmasını kolaylaştıracaktır.
- Bu yöntem AB, TÜİK, TCMB'nin kullandığı denge yöntemine göre hesaplanmış olan endekslerdir.
- Endeksin 100'den büyük olması iyimser durumu, 100'den küçük olması kötümser durumu göstermektedir.

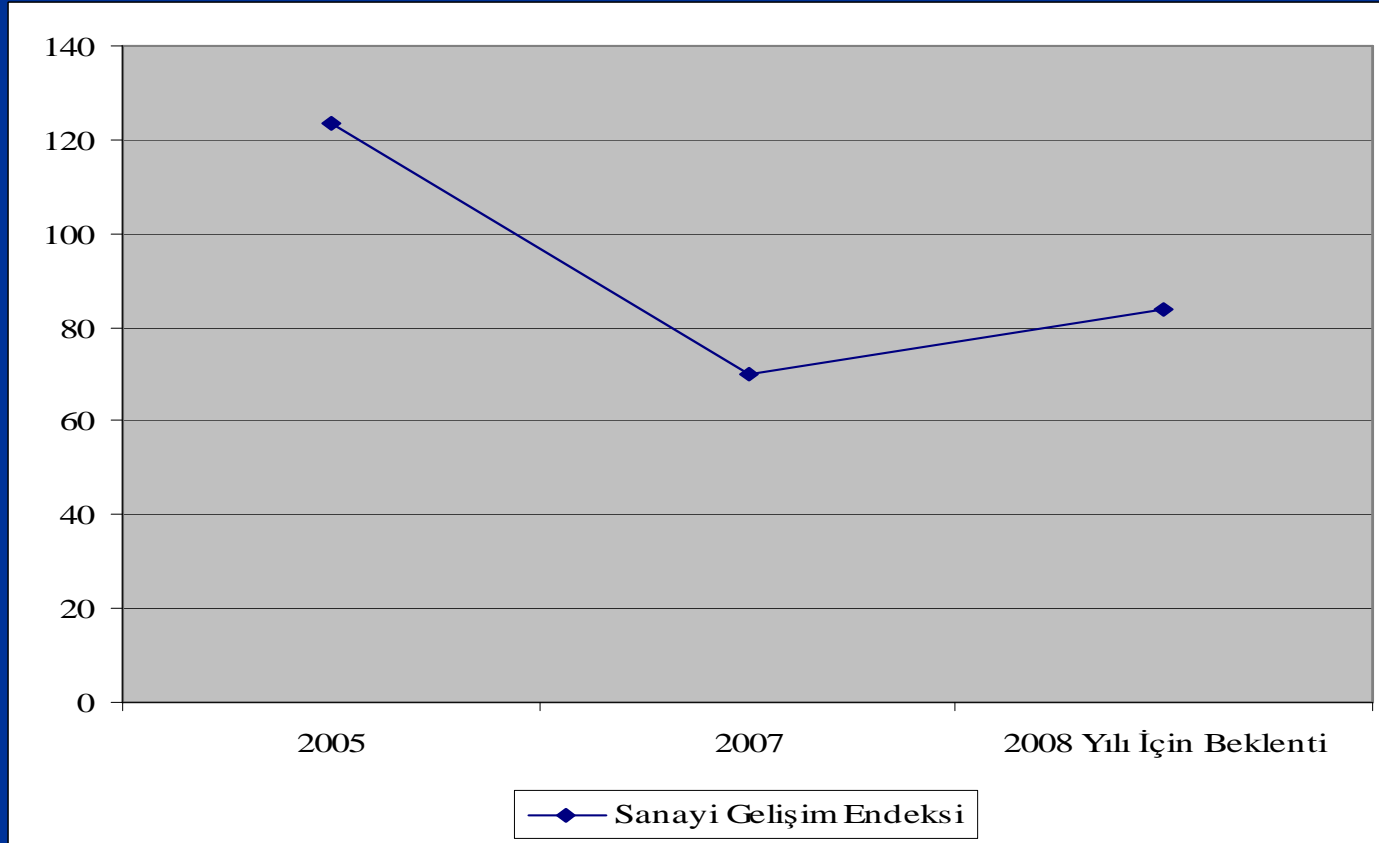


# ÜRETİM, İSTİHDAM, İHRACAT VE İÇ SATIŞA İLİŞKİN YAYILMA ENDEKSLERİ



- Bu dört göstergenin ağırlıklı ortalaması alınarak **Sanayi Gelişim Endeksi** hesaplanabilir.

## SANAYİ GELİŞİM ENDEKSİ



**TEŐEKKÜR EDERİM.**