

**KAYSERİ İLİ İMALAT SANAYİ DURUM TESPİTİ  
ANKET ÇALIŞMASI BULGULARI**

**DOÇ.DR.NİSFET UZAY**

**KAYSO, OCAK 2009**

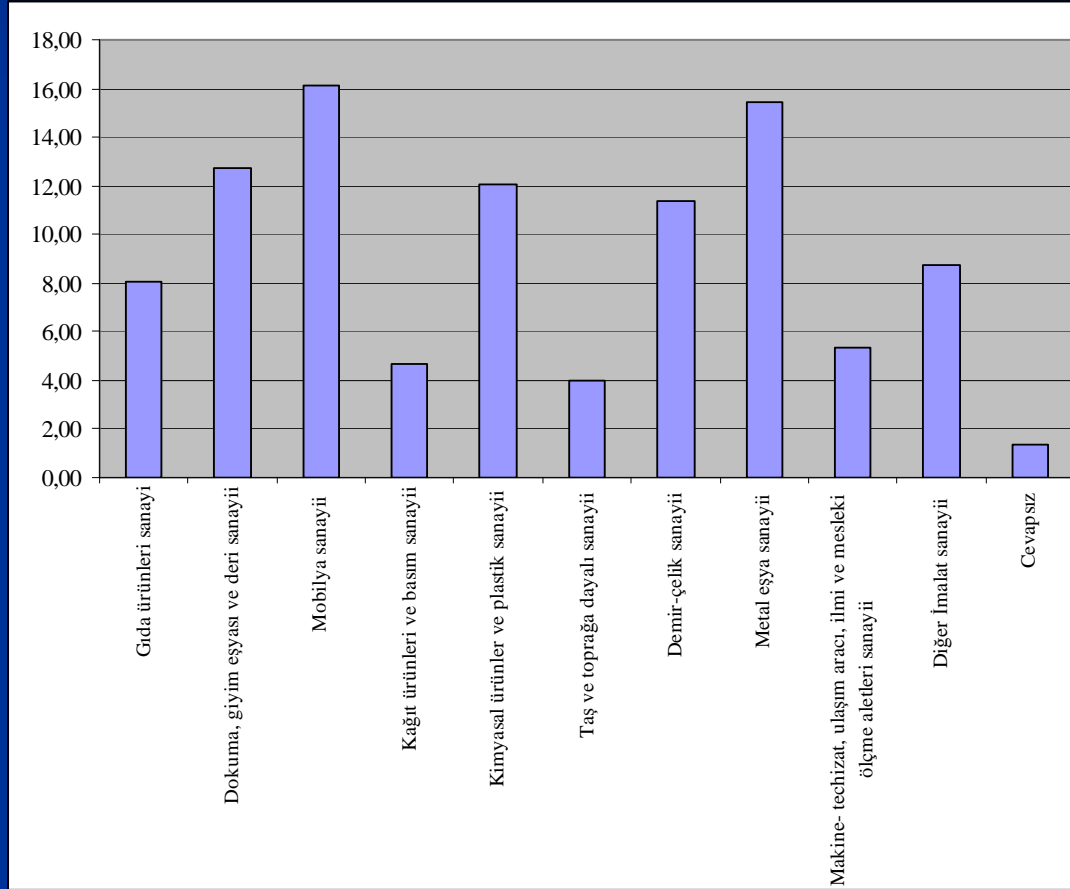
## ARAŐTIRMANIN AMACI VE YÖNTEMİ

- Kayseri Sanayi Odası üyelerinin son altı aya ilişkin deęerlendirmelerini ve geleceęe ilişkin beklentilerini belirlemek amacıyla “**Ekonomik Durum Tespit Anketi**” nin ikincisi geręekleŐtirilmiŐtir.
- Anket 2008 yılı Kasım ayında geręekleŐtirilmiŐtir.
- Anketin kapsamı imalat sanayiinde faaliyet gösteren tüm KAYSO üyeleridir. Toplamda geri dönüşüm yüzdesini artırmak üzere mümkün olduğunca soru sayısı az tutulmaya çalıŐılmış ve toplam 2 sayfadan oluşan bir anket hazırlanmıştır.

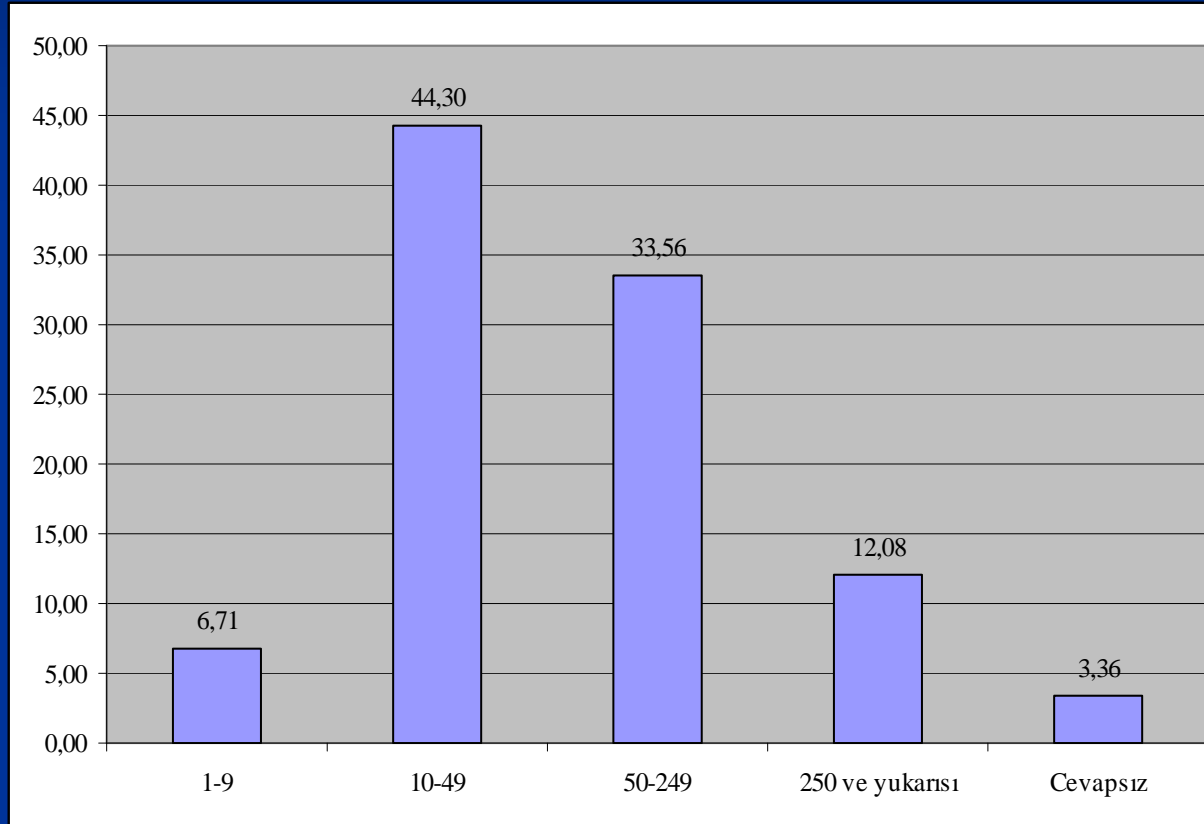
- Anket, Kayseri Sanayi Odası üyelerinin tamamının yönetim kurulu başkanı veya genel müdürü adına faks yoluyla gönderilmiş ve anketin belli süre içinde cevaplanarak sanayi odasına ulaştırılması istenmiştir.
- 145 firma anketimizi cevaplamıştır. Araştırma verileri SPSS 14.0 paket programı ile değerlendirilmiştir.

# ANKET KAPSAMINDAKİ İŞLETMELERE İLİŞKİN GENEL BİLGİLER

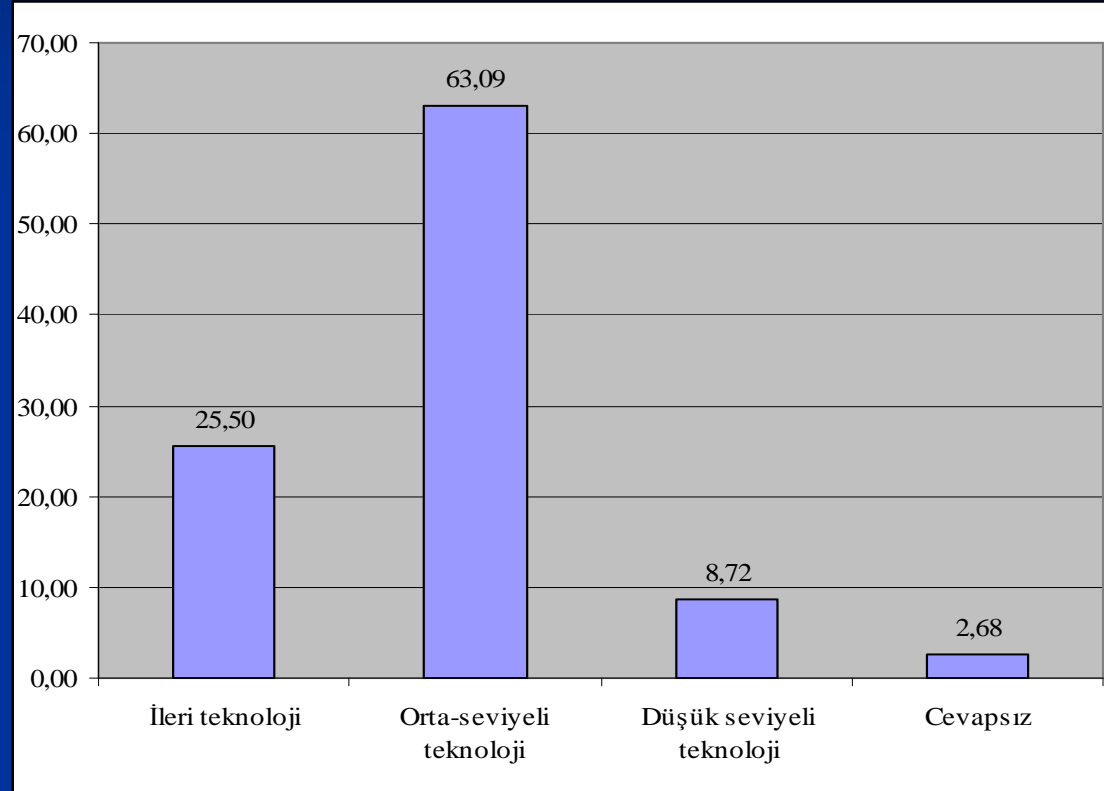
ŞEKİL 1: Anket Kapsamındaki İşletmelerin Sektörel Dağılımı



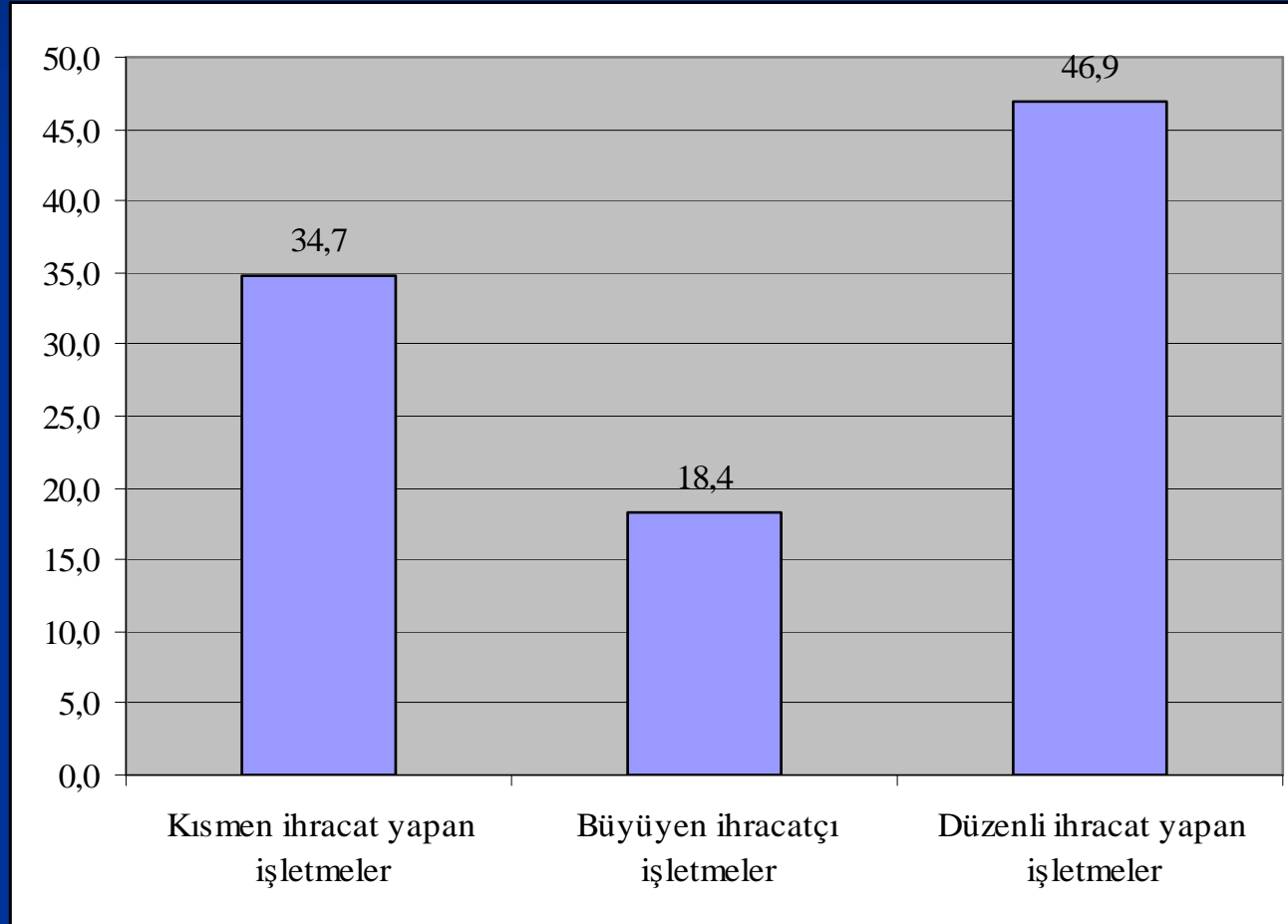
## ŞEKİL 2: Anket Kapsamındaki İşletmelerin Büyüklük Dağılımı



## ŞEKİL 3: Anket Kapsamındaki İşletmelerin Teknoloji Düzeyi

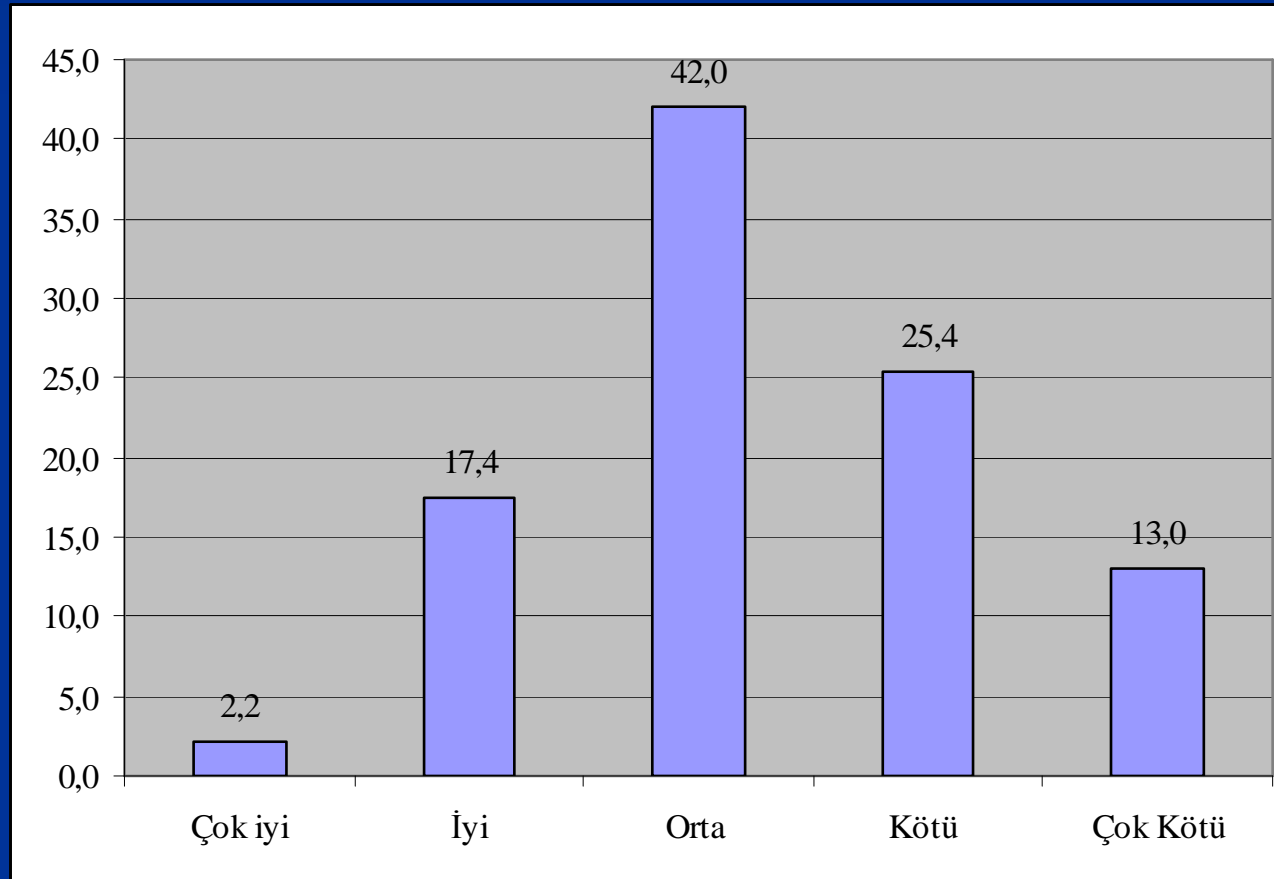


## ŞEKİL 4: Uluslararasılaşma Sürecine Göre İşletmelerin Dağılımı



# ANKET KAPSAMINDAKİ İŞLETMELERİN SON ALTI AYA İLİŞKİN DEĞERLENDİRMELERİ

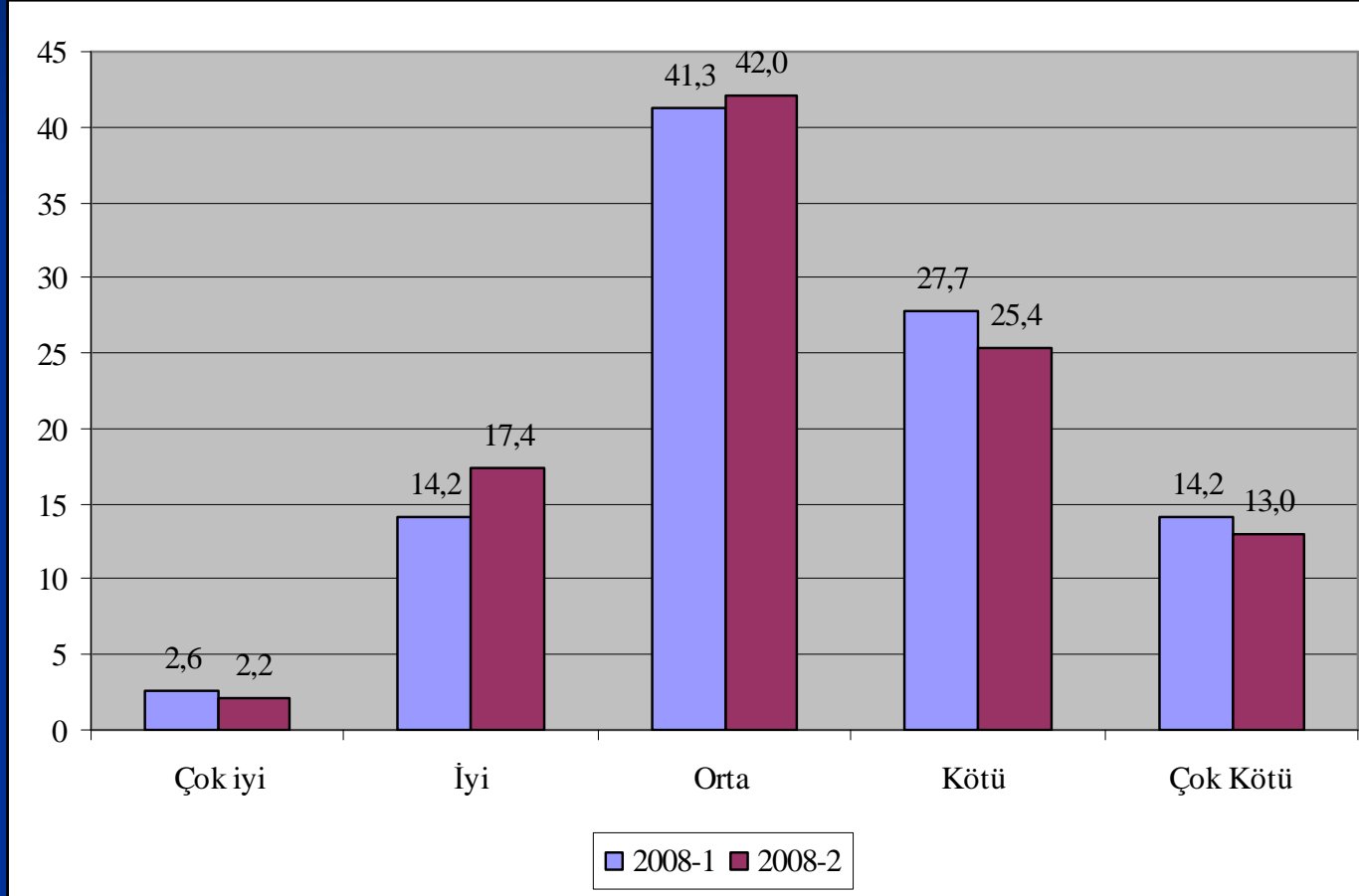
**ŞEKİL 5:** İşletmelerin Son Altı Aya İlişkin Değerlendirmeleri





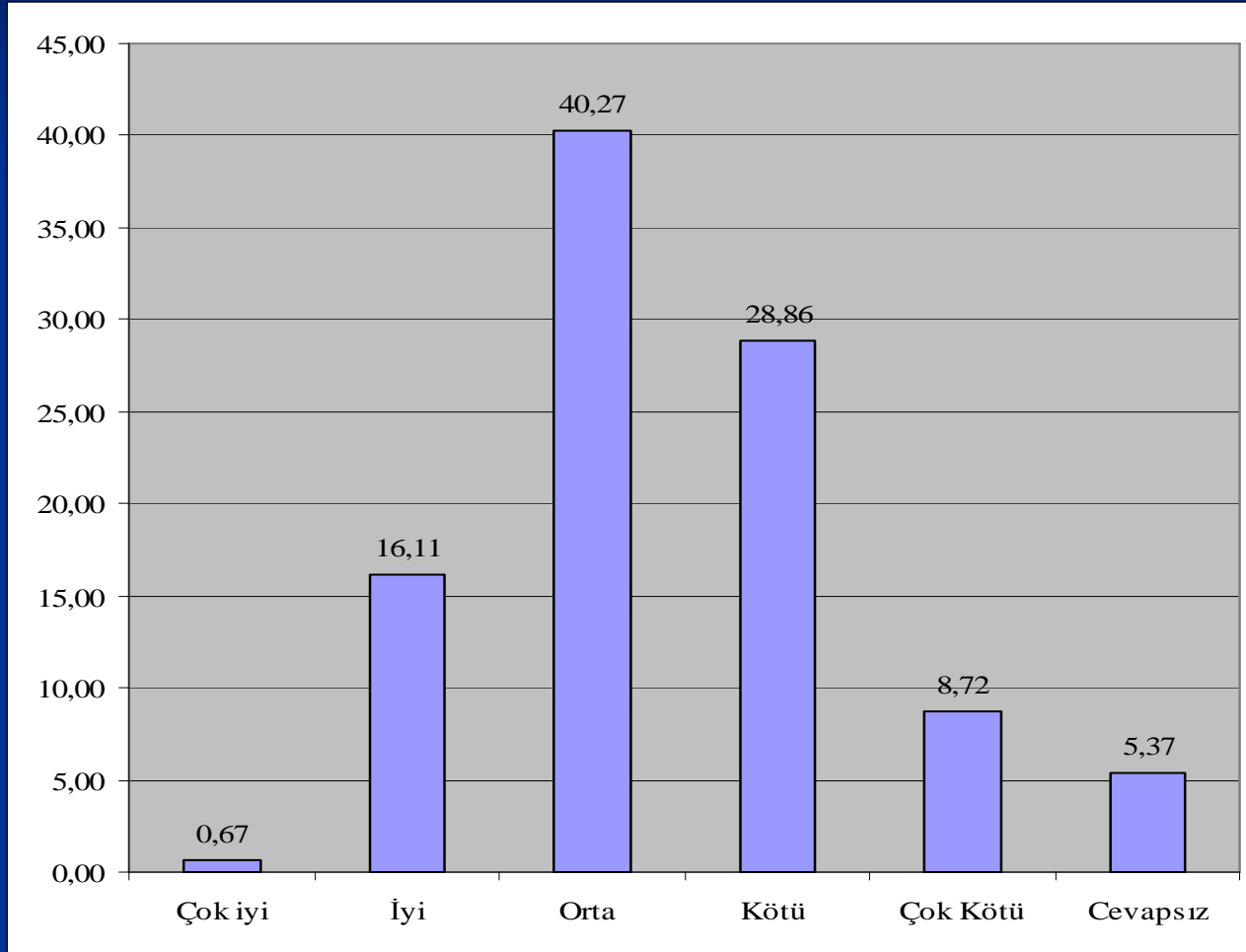
- Sektörlere göre son altı aylık değerlendirmelere bakıldığında, durumlarını kötü ve çok kötü olarak belirten işletmelerin yoğunlaştığı sektörler Dokuma, Metal Eşya ve Metal Ana Sanayi'dir.
- İşletme büyüklüğü arttıkça son altı aya ilişkin değerlendirmelerde farklılıklar ortaya çıktığı görülmektedir. İşletme büyüklüğü arttıkça son altı ayı kötü ve çok kötü olarak değerlendiren işletme yüzdeleri de azalmaktadır.
- Son altı aya ilişkin değerlendirmeler Mayıs 2008 anketi ile karşılaştırıldığında birbirine yakın değerlendirmelerin yapıldığı görülmektedir.

## ŞEKİL 6: Mayıs 2008 Anket Sonuçları İle Karşılaştırmalı Olarak Son Altı Aya İlişkin Değerlendirmeler

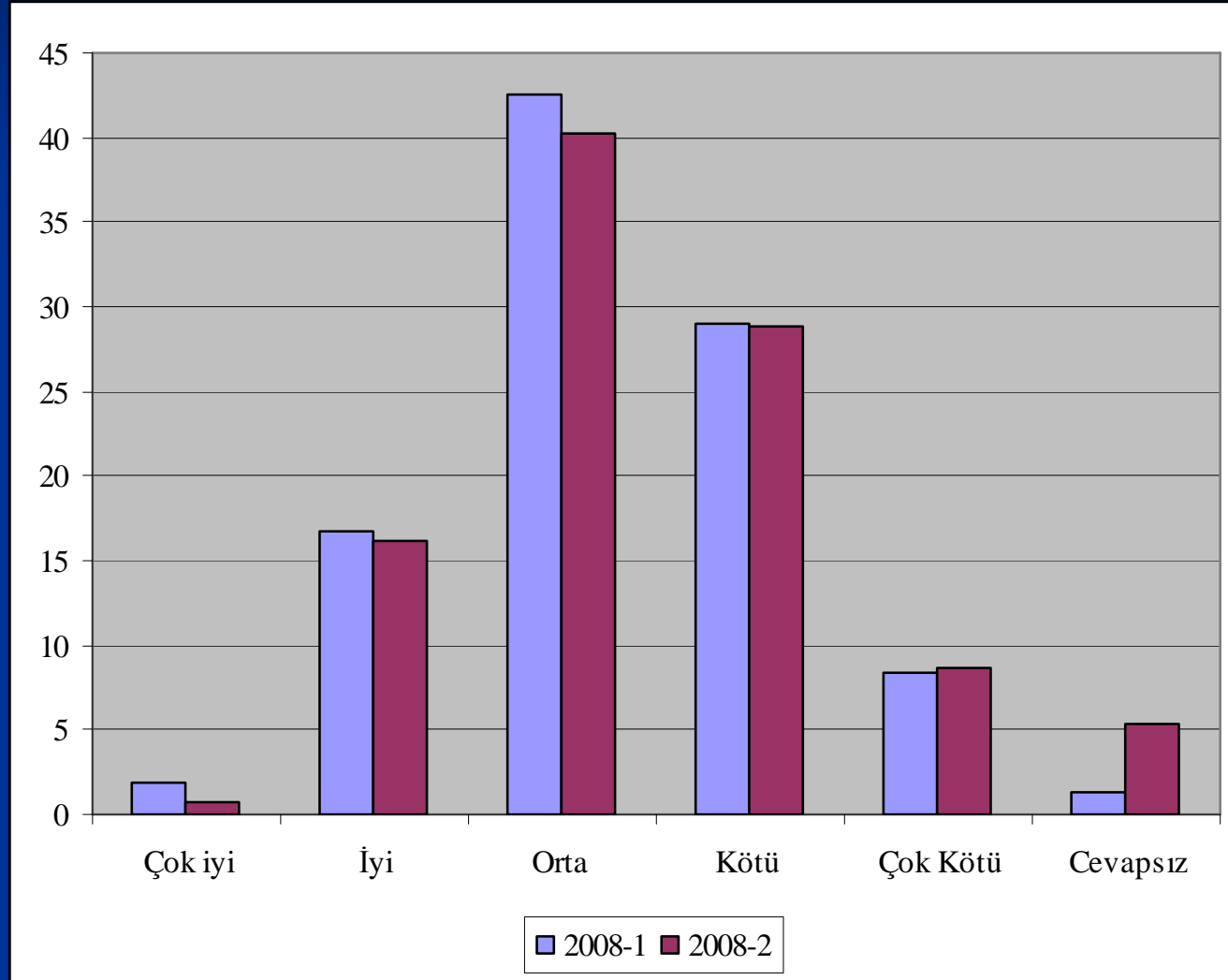


- Küresel krizin Türkiye’de reel sektör üzerindeki etkileri, 2008 Kasım ayından itibaren şiddetlenmiştir. Küresel krizin Türkiye’de reel sektör üzerindeki olumsuz etkileri özellikle iki kanalla ortaya çıkmıştır:
  - 1- Türkiye’nin dış ticaret ilişkisi içerisinde olduğu ülkelerin durgunluğa girmesiyle birlikte daralan dış talep,
  - 2- Küresel likidite krizinin risk algılamasını olumsuz etkilemesi nedeniyle, kredi imkânlarının azalması ve borçlanma maliyetinin artmasıdır.
- Ancak Mayıs 2008 anketini gerçekleştirdiğimiz dönemde küresel krizin reel sektör üzerinde yukarıda belirttiğimiz etkileri henüz ortaya çıkmamıştı. Dolayısıyla Türkiye’de bugün yaşanan daralma ortamının sadece küresel krizin bir sonucu olmadığı, ekonominin **kendi iç dinamikleri** ile zaten duraklama noktasına geldiğini söylemek yanlış olmayacaktır.

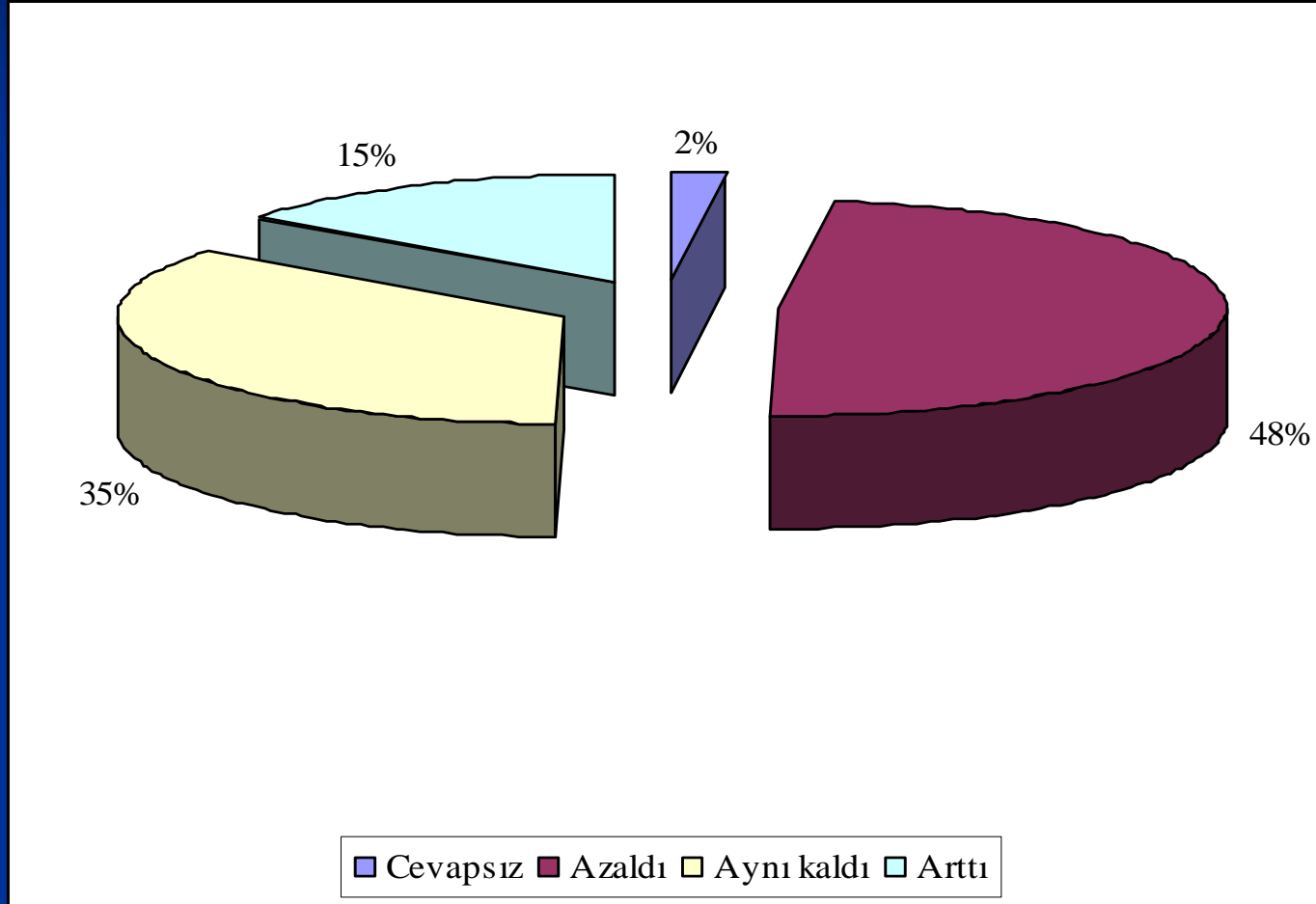
## ŞEKİL 7: İşletmelerin 2009 Yılına İlişkin Beklentileri



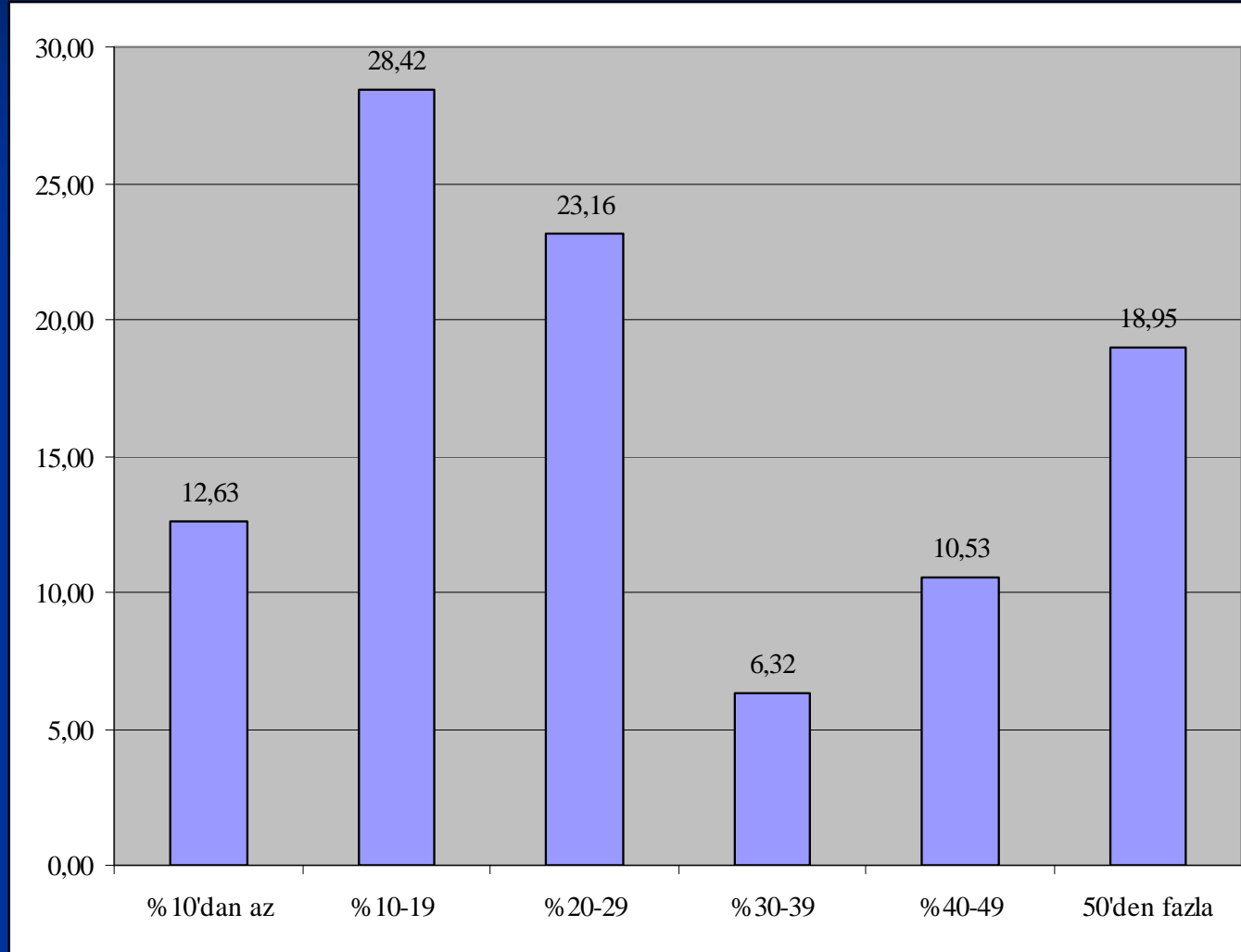
## ŞEKİL 10: Mayıs 2008 Anketi İle Karşılaştırmalı Olarak Ekonomik Duruma İlişkin Beklentiler



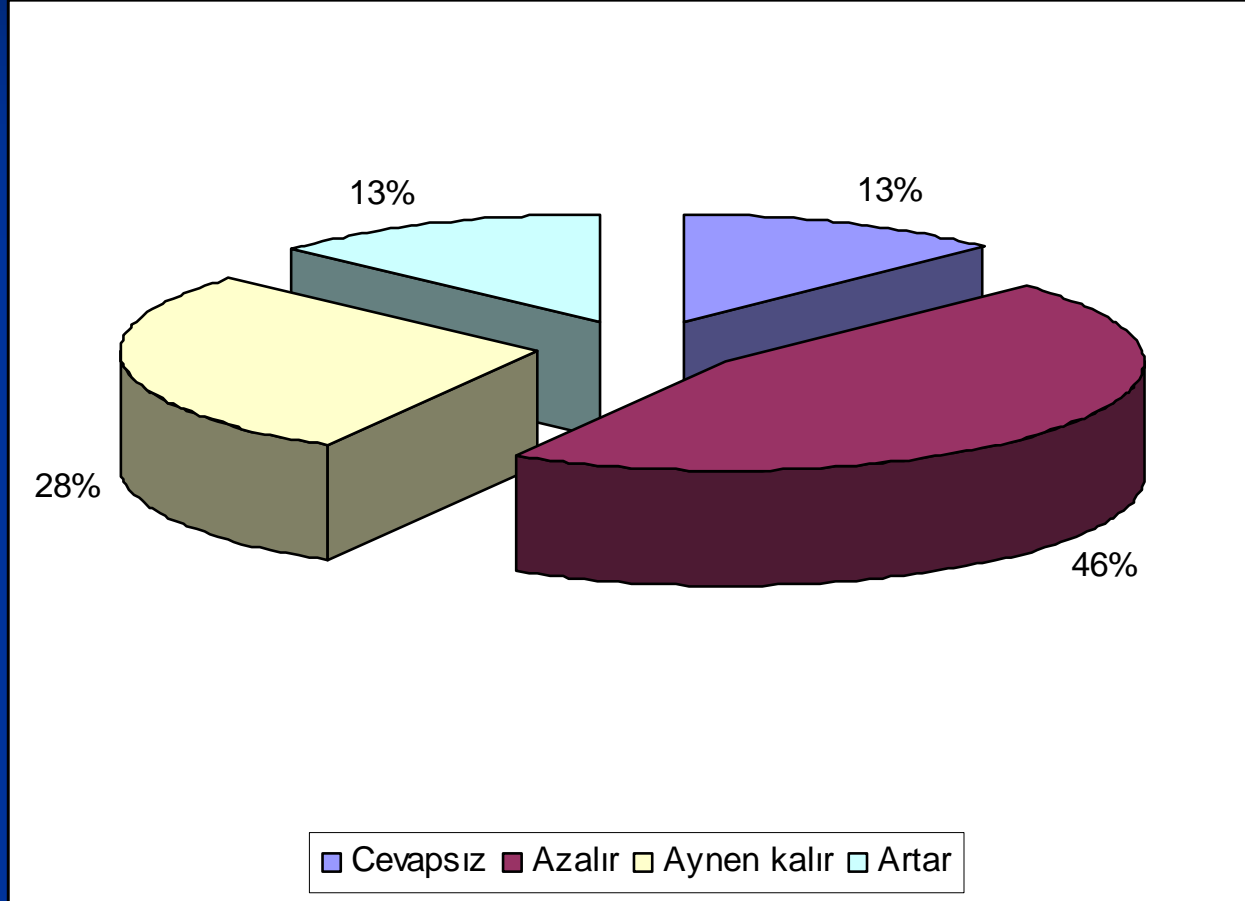
# ŞEKİL 11: İşletmelerin Son Altı Ayda Üretimlerindeki Değişme



## ŞEKİL 12: Üretimdeki Azalma Oranları

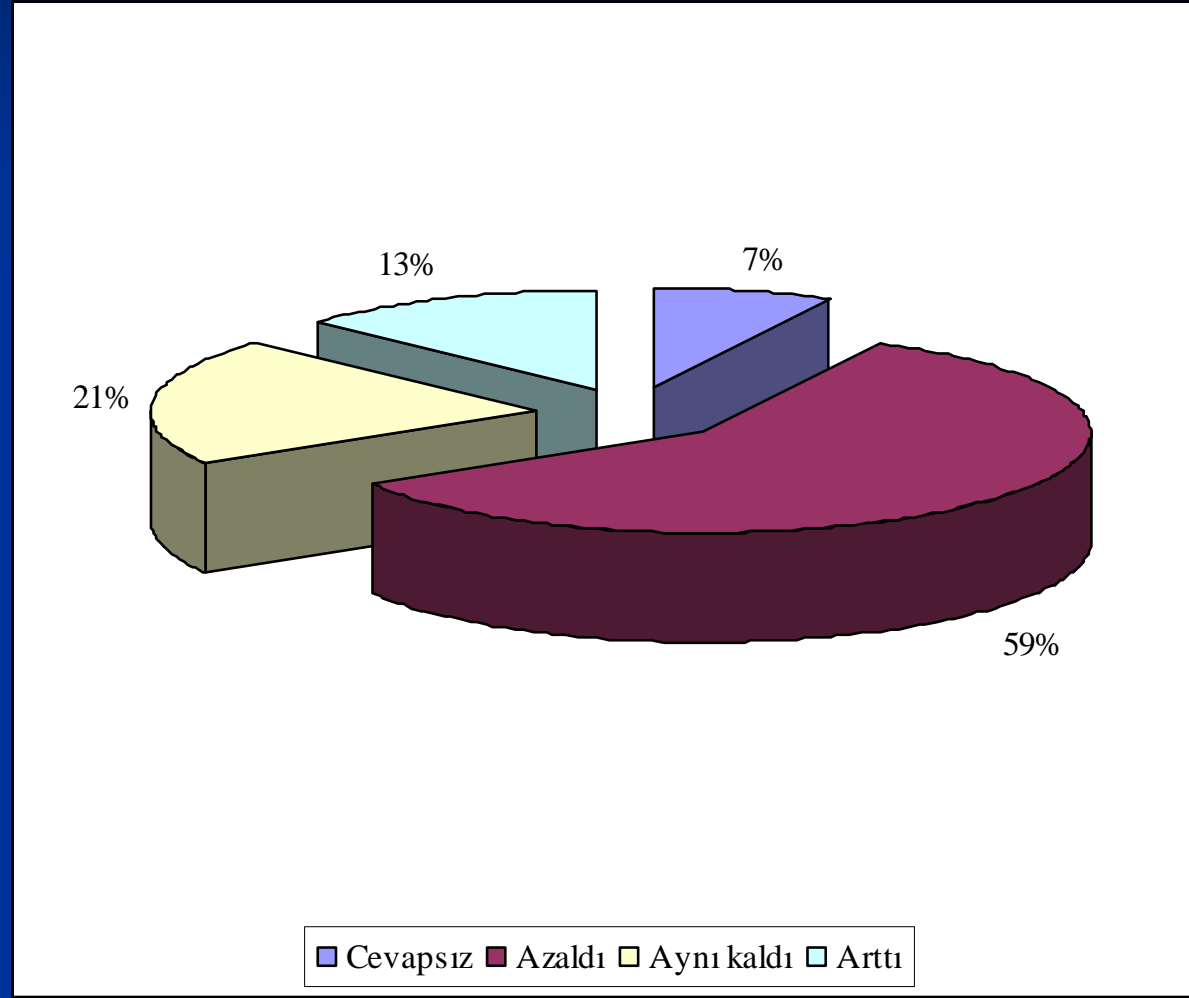


# ŞEKİL 14: İşletmelerin 2009 Yılı İçin Üretime İlişkin Beklentileri

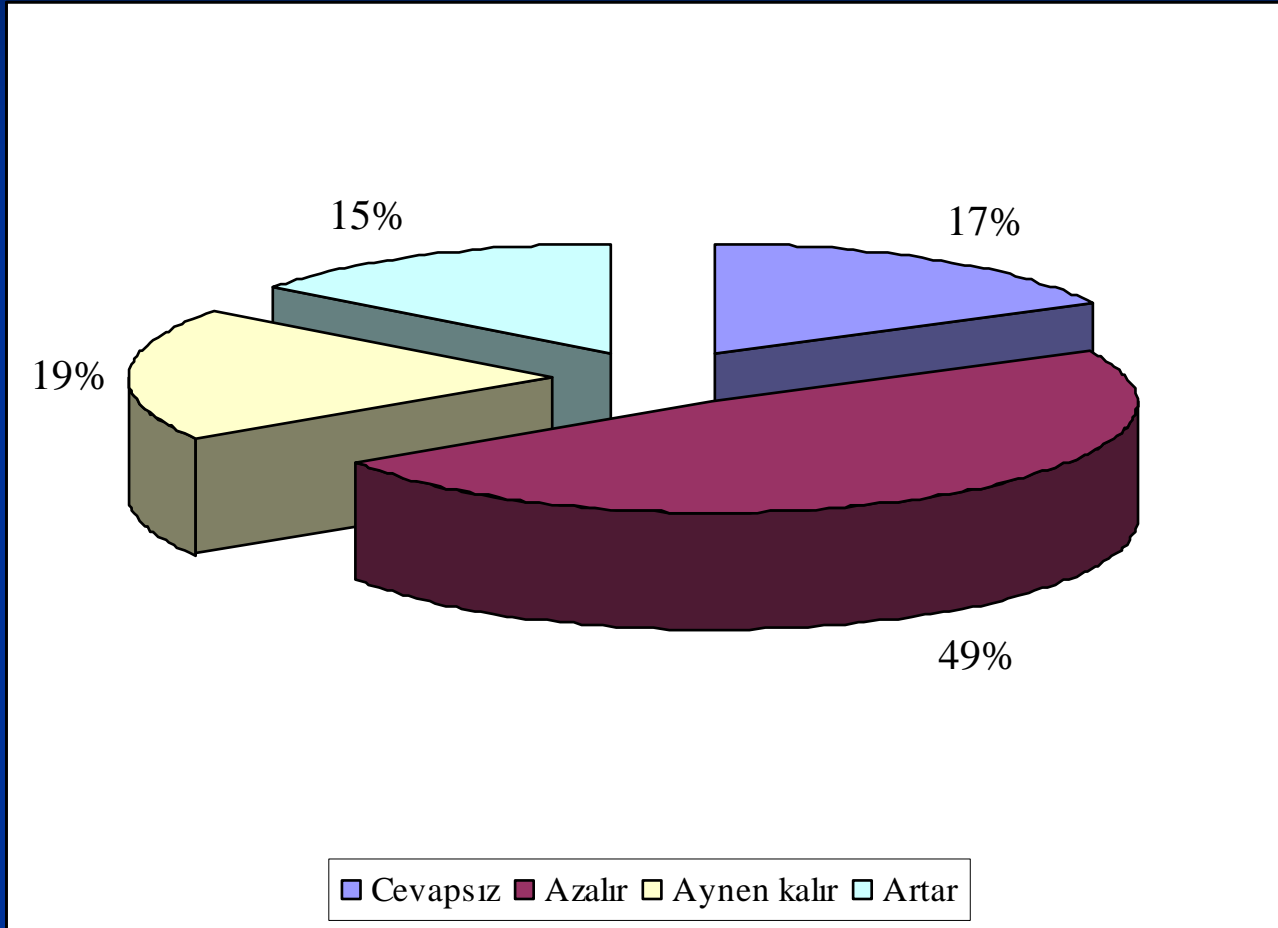




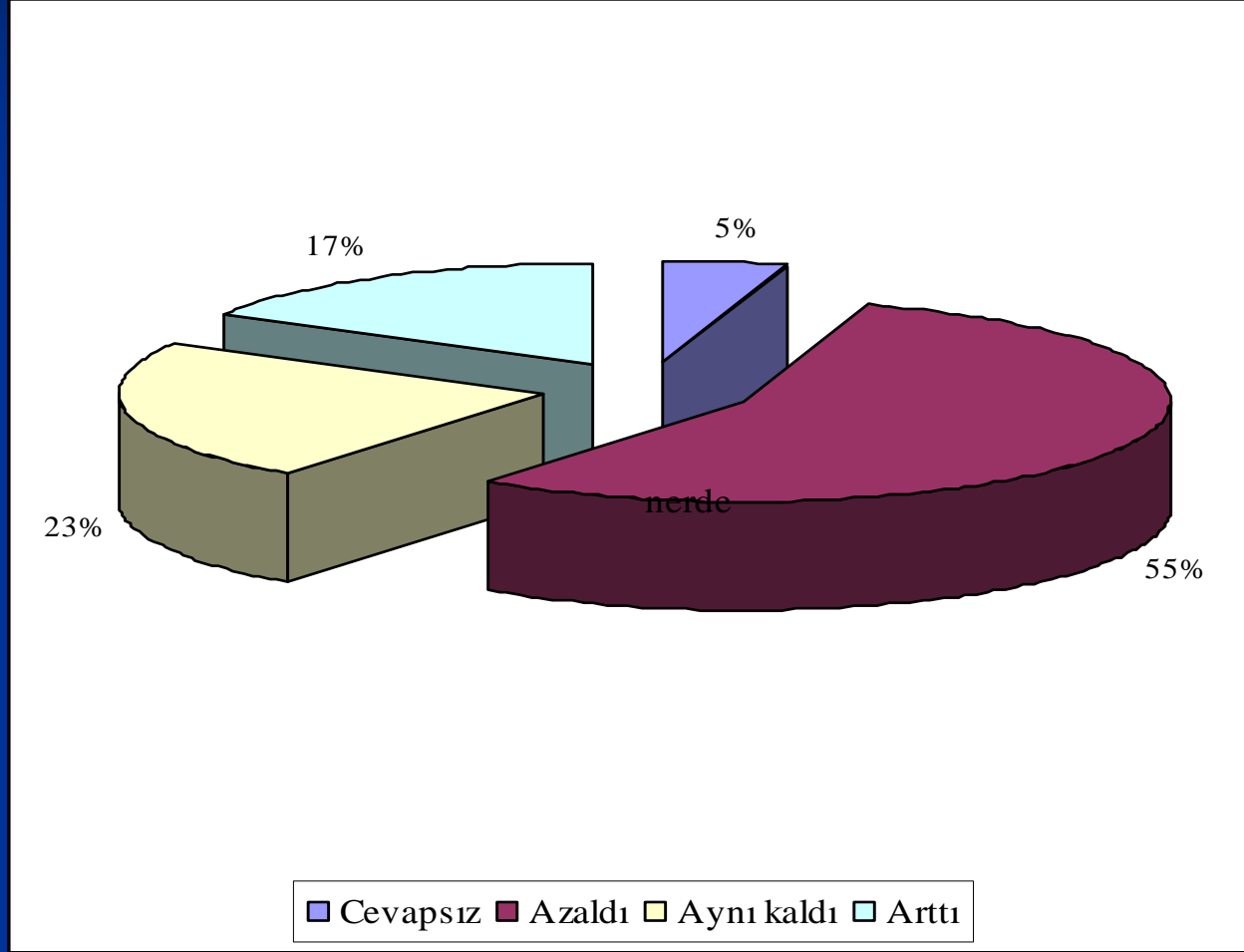
## ŞEKİL 13: Son Altı Ayda Siparişlerdeki Değişme



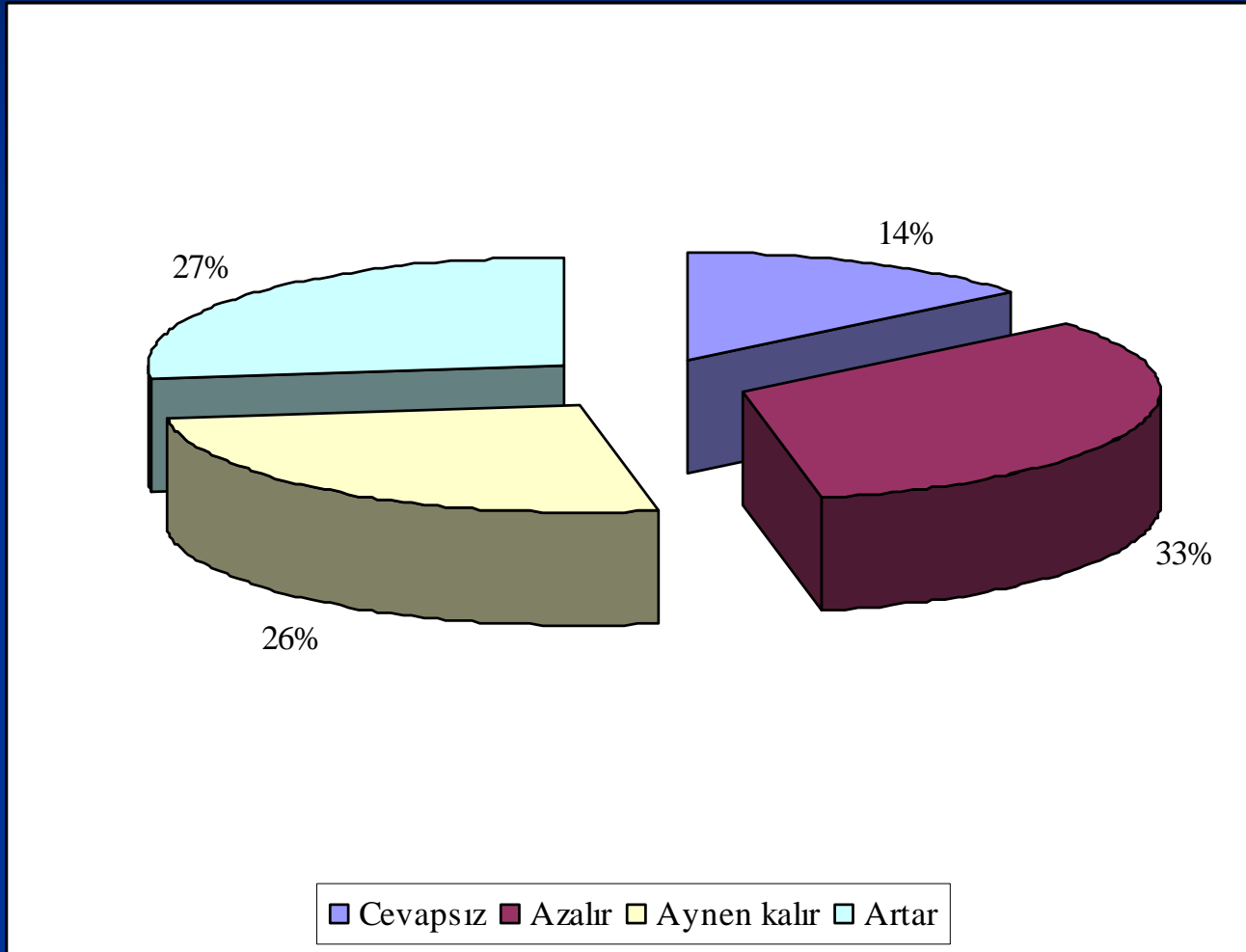
## ŞEKİL 15: 2009 Yılı İçin Yeni Siparişlere İlişkin Beklentiler



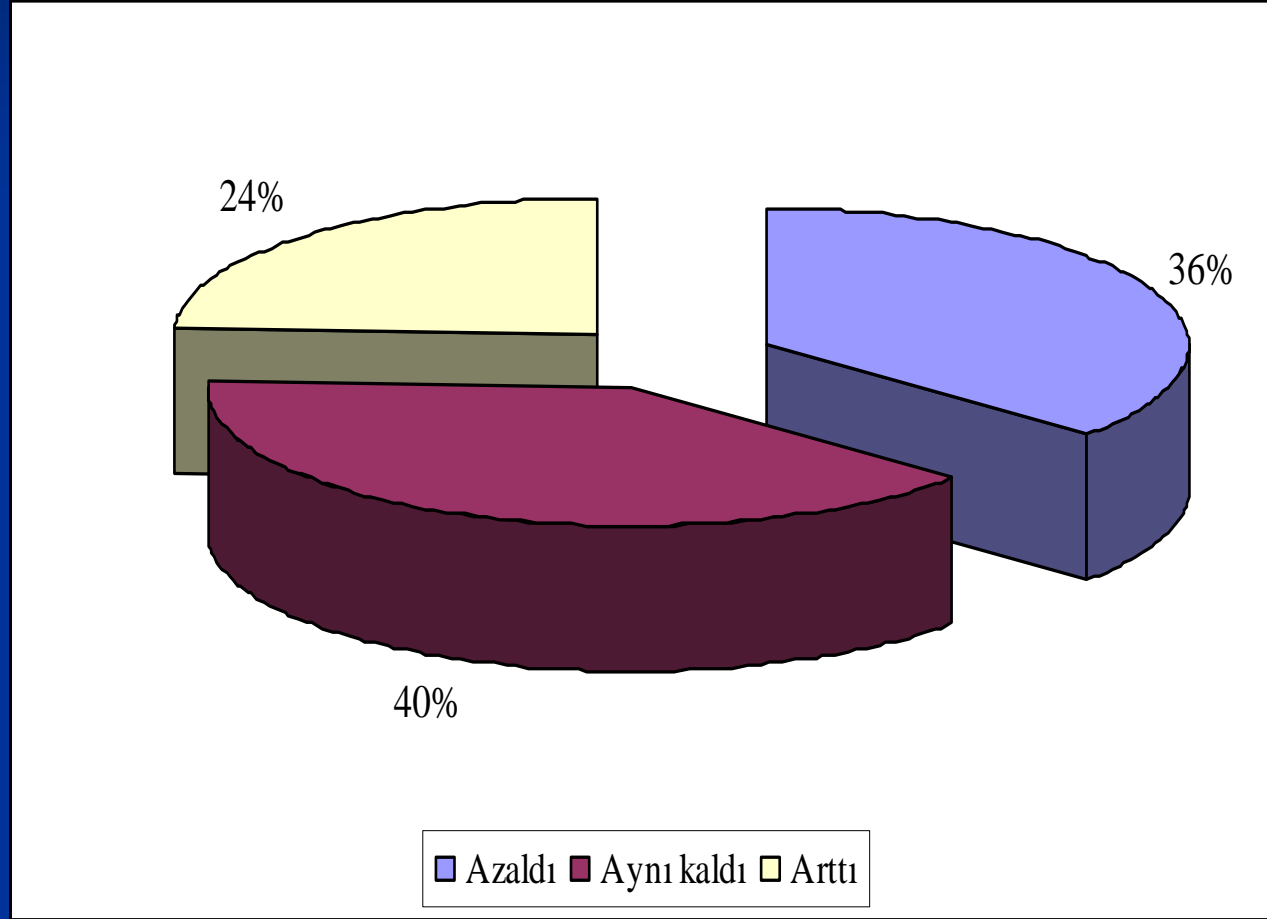
# ŞEKİL 16: İşletmelerin İç Satışlarındaki Değişme



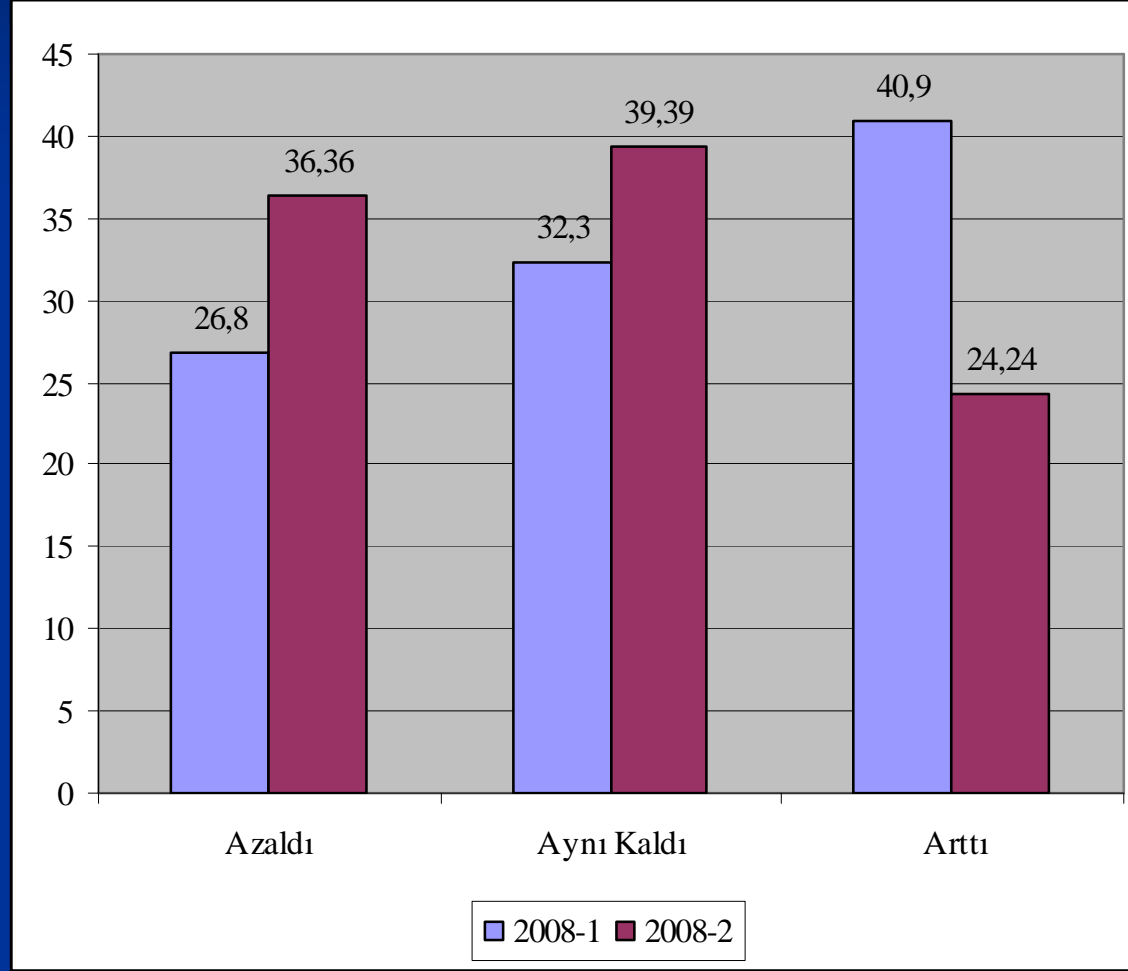
# ŞEKİL 17: 2009 Yılı İçin İç Satışlara İlişkin Beklentiler



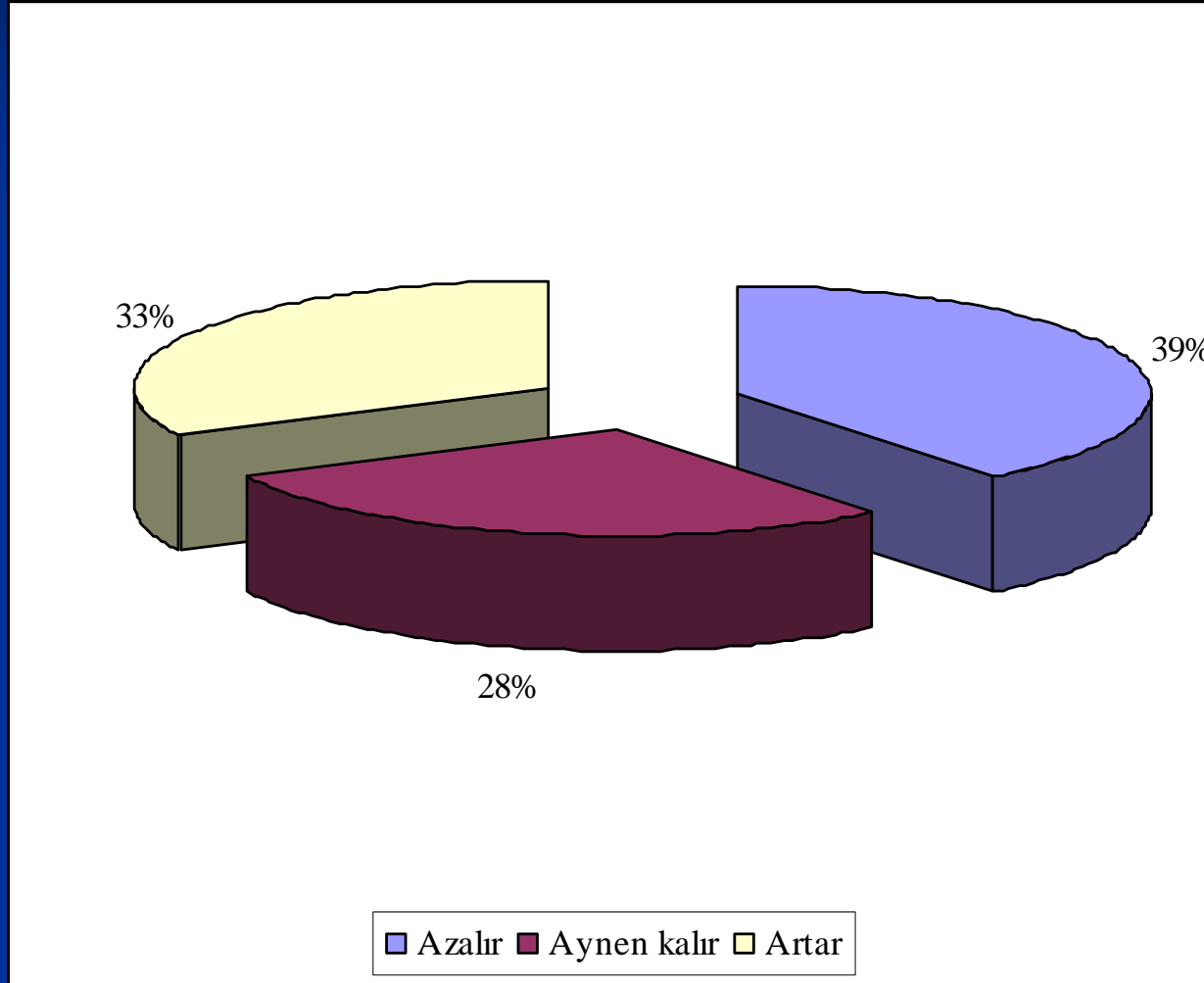
## ŞEKİL 19: Son Altı Ayda İhracattaki Değişme



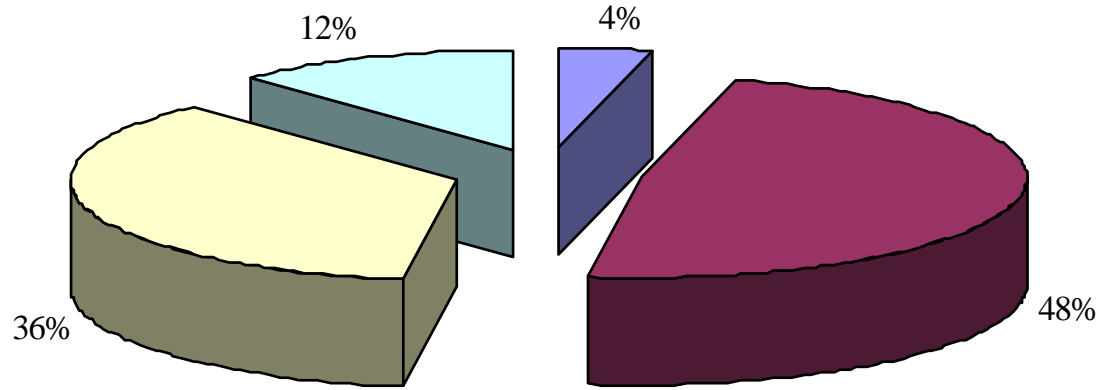
## ŞEKİL 20: Mayıs 2008 Anket Dönemi İle Karşılaştırmalı Olarak İhracattaki Değişme



# ŞEKİL 21: 2009 Yılı İçin İhracata İlişkin Beklentiler



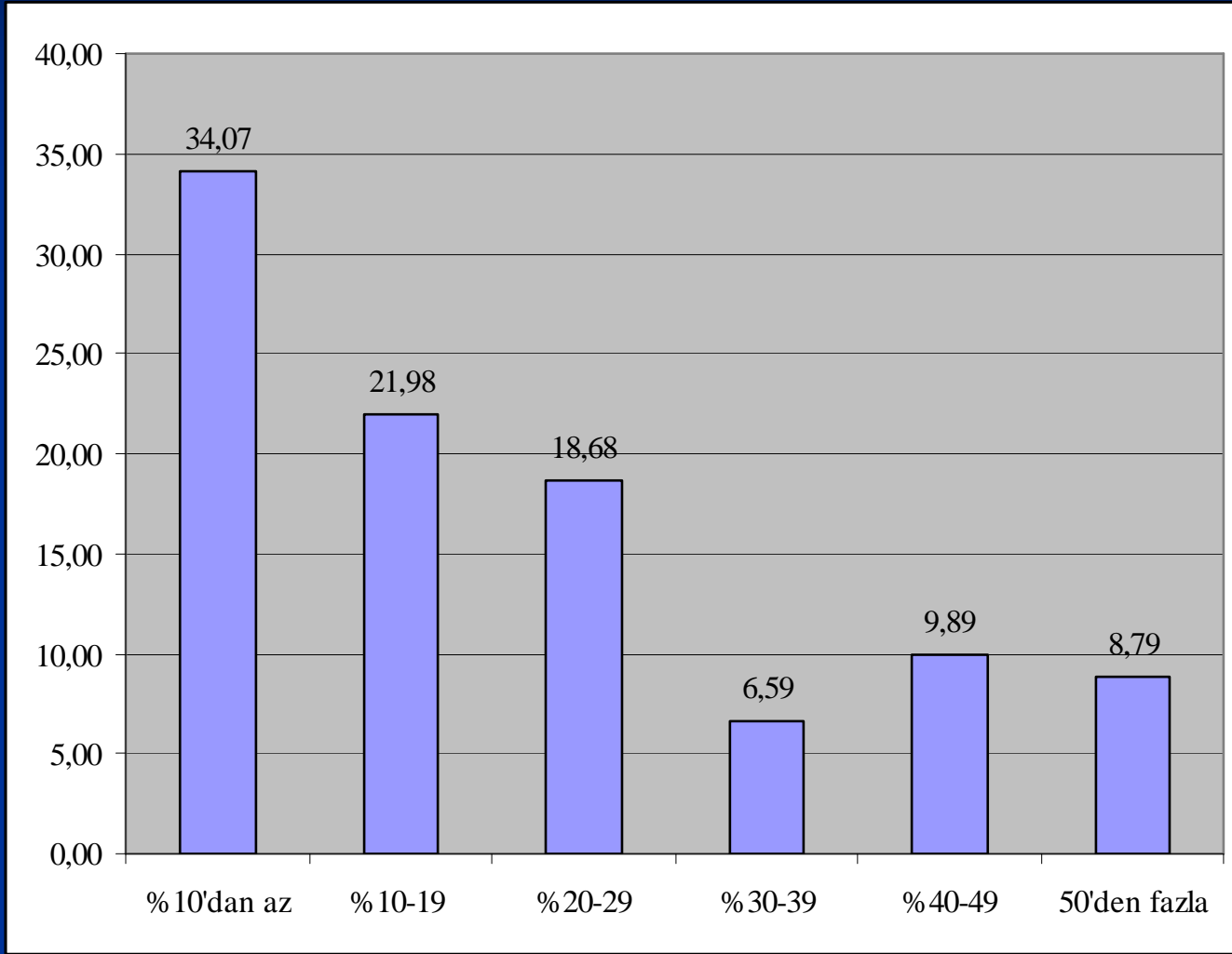
## ŞEKİL 23: Son Altı Ayda İstihdamda Meydana Gelen Değişme



■ Cevapsız ■ Azaldı ■ Aynı kaldı ■ Arttı

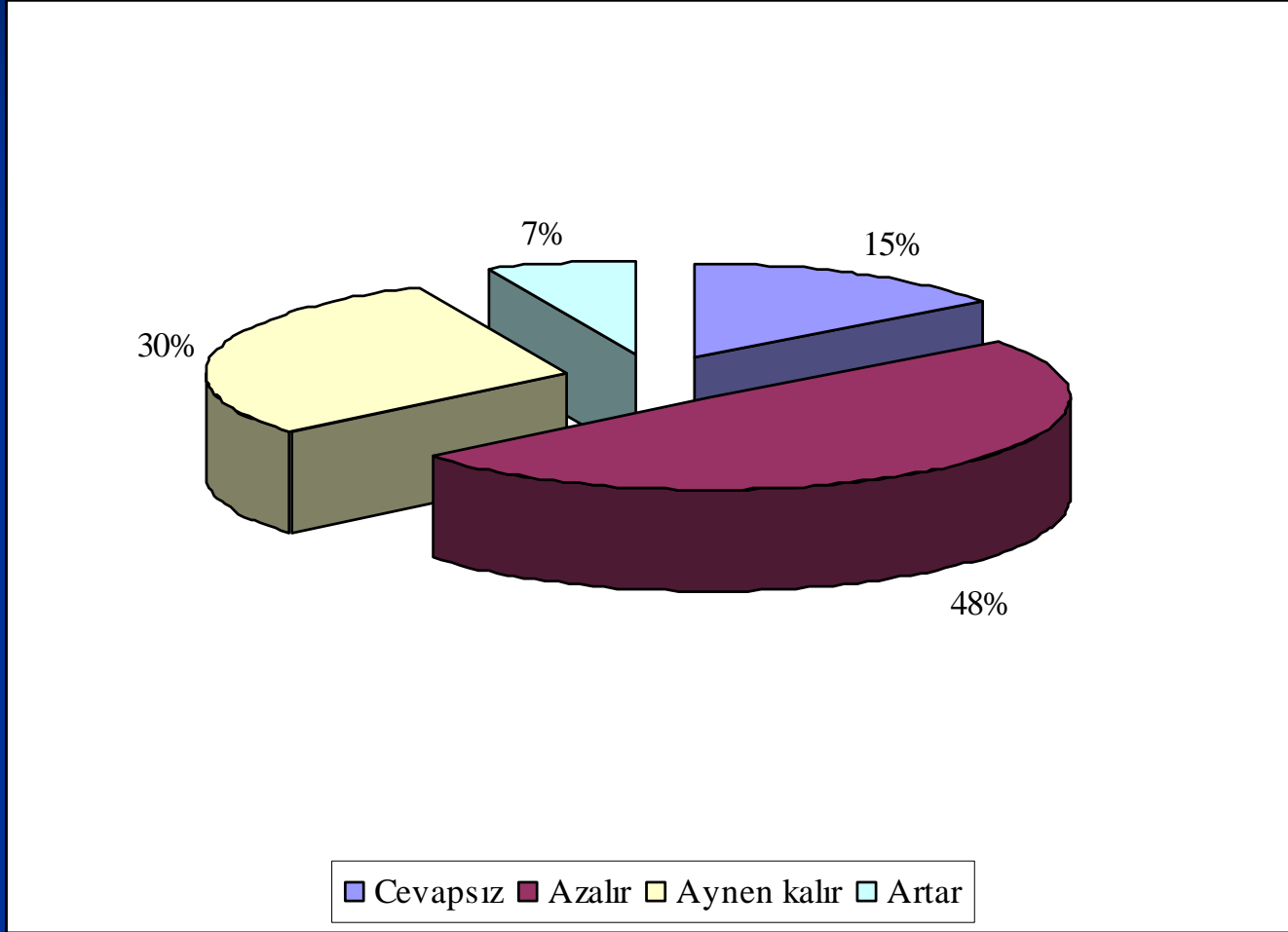


# ŞEKİL 19: İstihdamdaki Yüzde Azalma

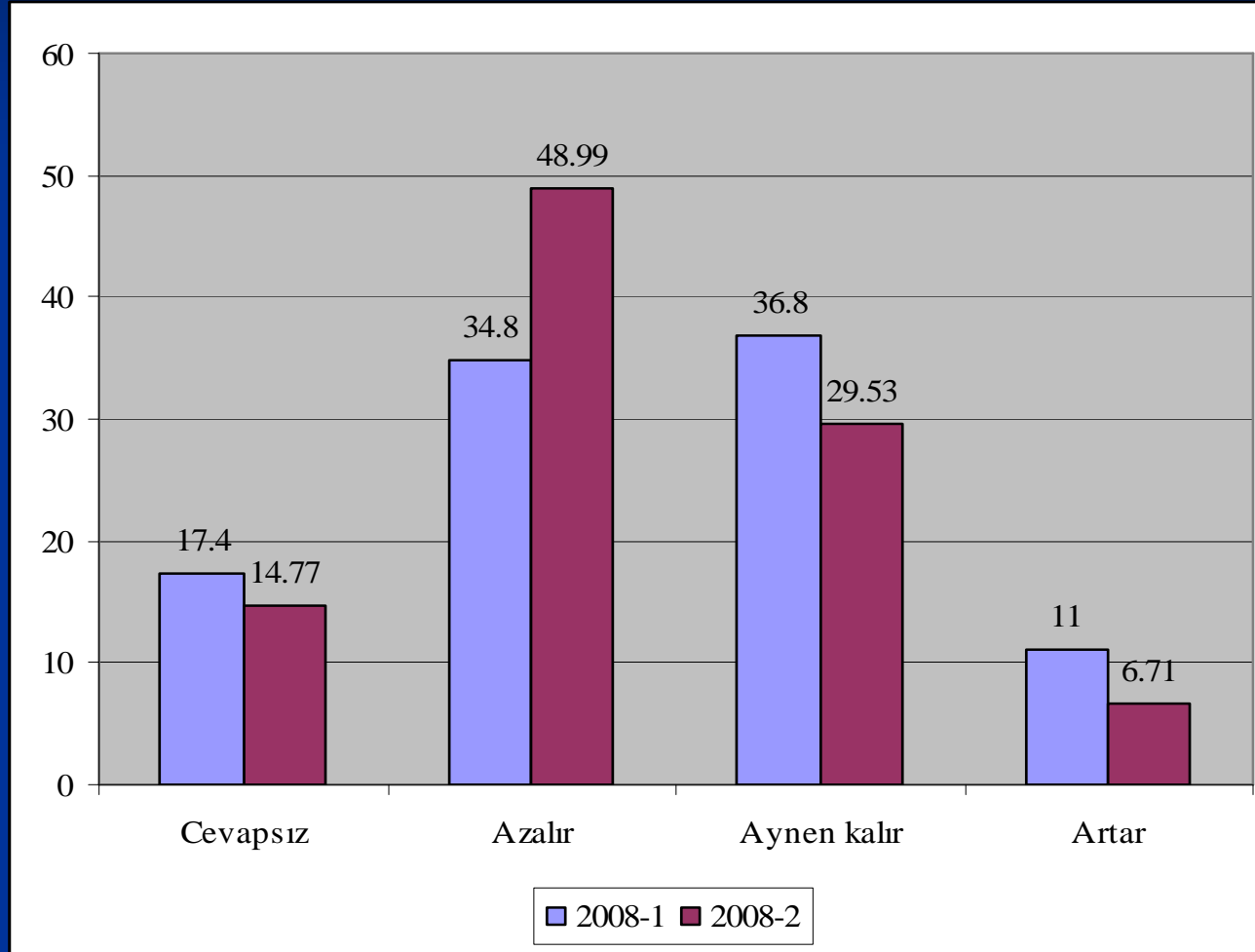


- İstihdamdaki yüzde azalma, geçen anket döneminde de olduğu gibi üretimdeki azalmaya göre nispeten daha küçük boyuttadır. Bu da, işletmelerin işgücü kullanımını mümkün olduğu ölçüde azaltmamak konusundaki duyarlılıklarını göstermektedir. İç pazardaki daralmaya paralel olarak üretimdeki azalmanın devam etmesi durumunda 2009 yılında istihdamın daha da gerilemesi beklenebilir. İşletmelerin 2009 yılında istihdama ilişkin beklentileri de bu tezi doğrulamaktadır.

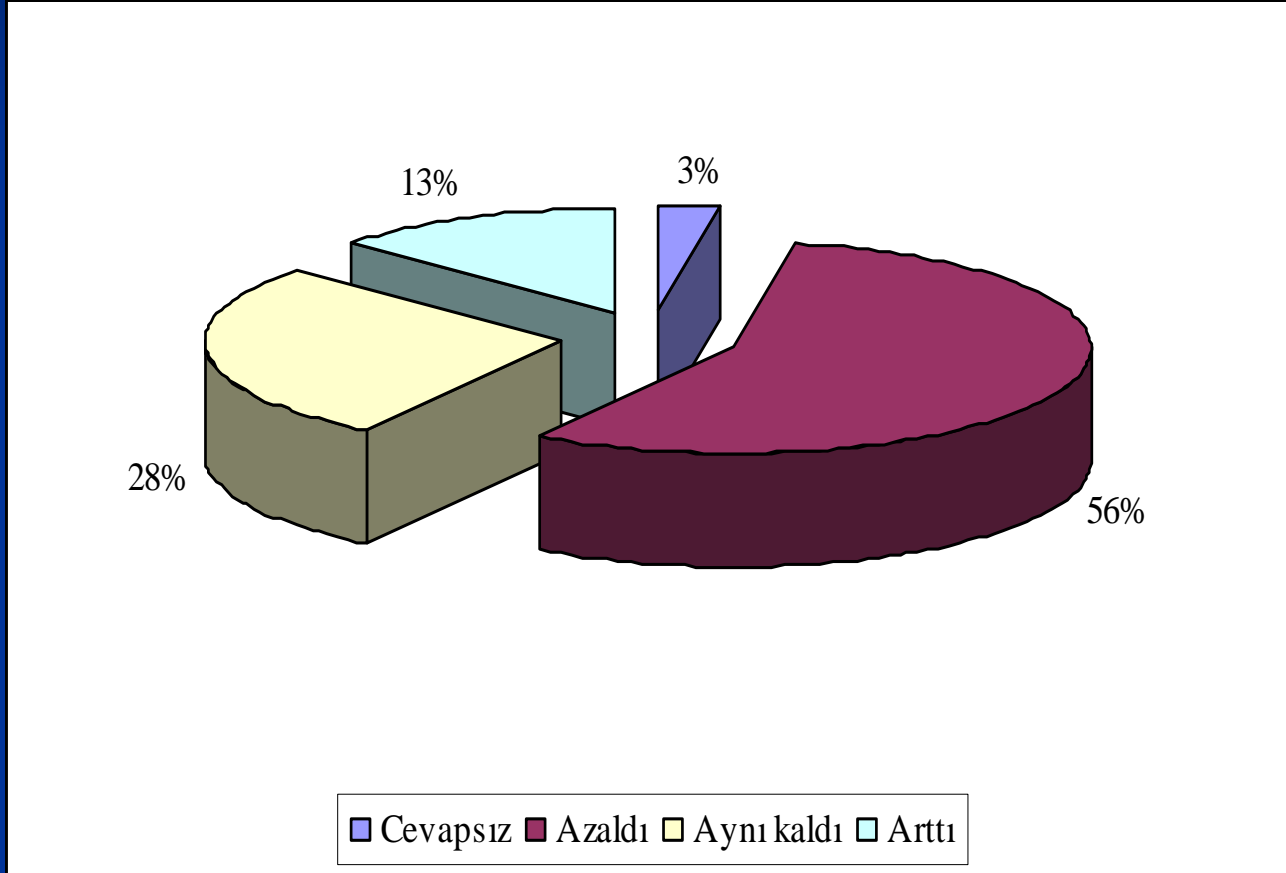
# ŞEKİL 24: 2009 Yılı İçin İstihdama İlişkin Beklentiler



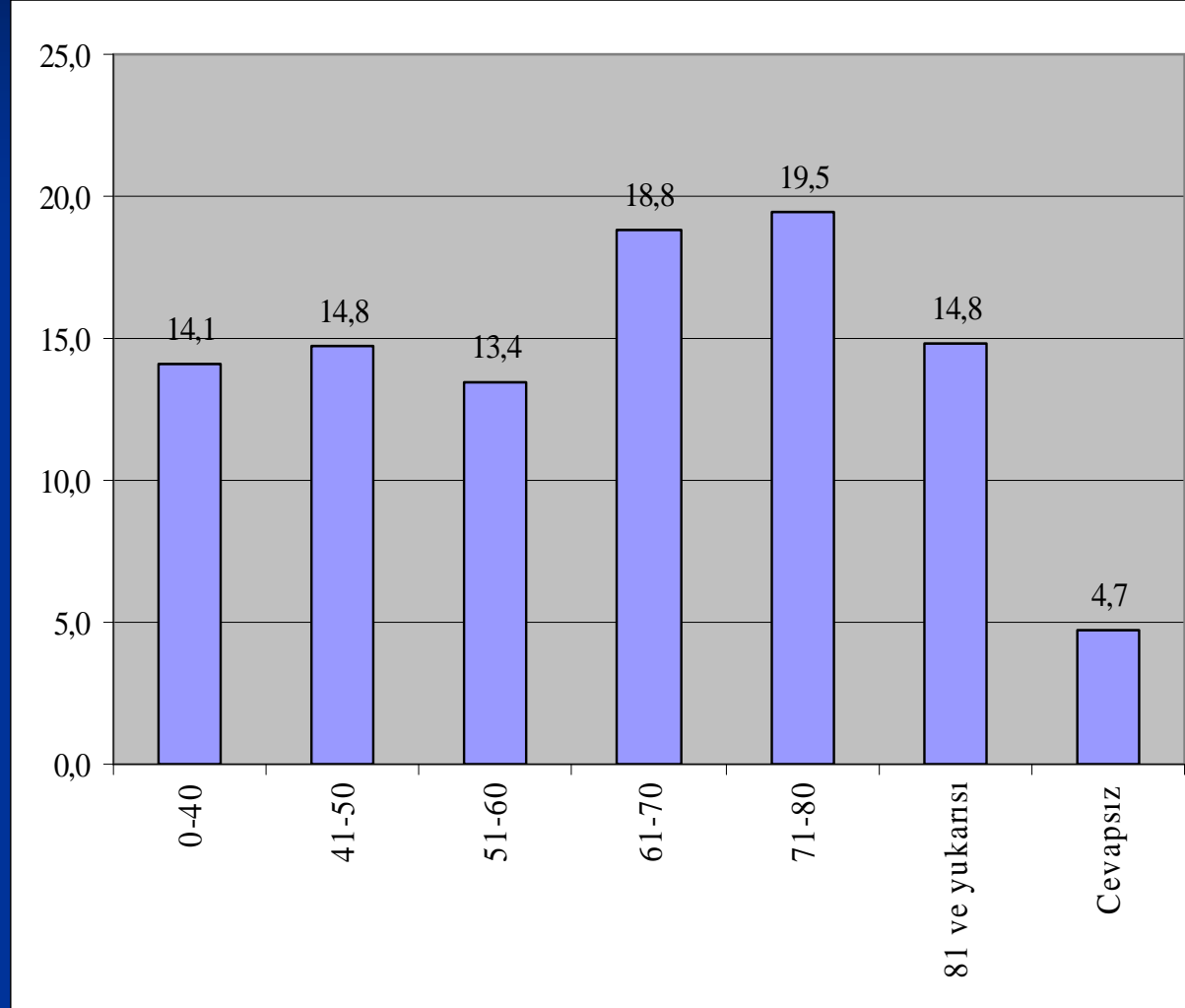
# ŞEKİL 25: Mayıs 2008 Anketi İle Karşılaştırmalı Olarak İstihdama İlişkin Beklentiler



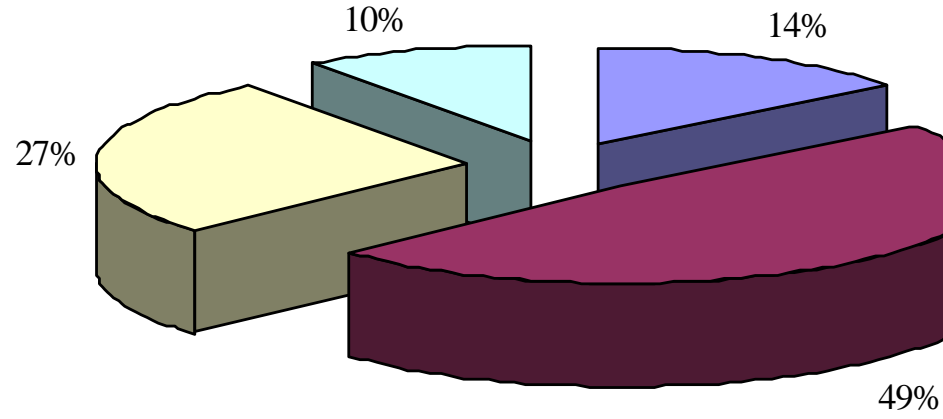
## ŞEKİL 26: Son Altı Ayda Kapasite Kullanım Oranlarındaki Değişme



# ŞEKİL 27: İşletmelerin Kapasite Kullanım Oranları

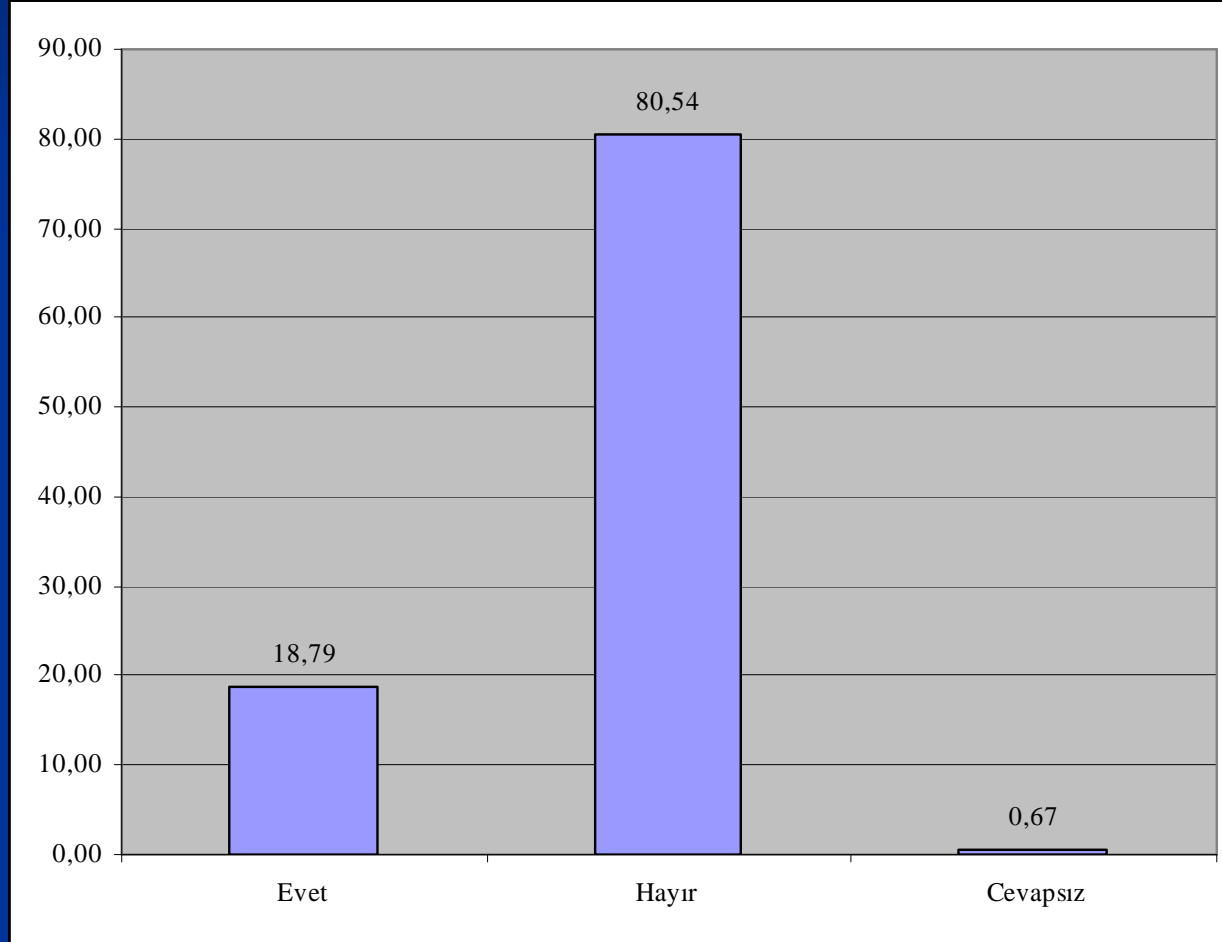


# ŞEKİL 28: 2009 Yılında Kapasite Kullanım Oranlarına İlişkin Beklentiler



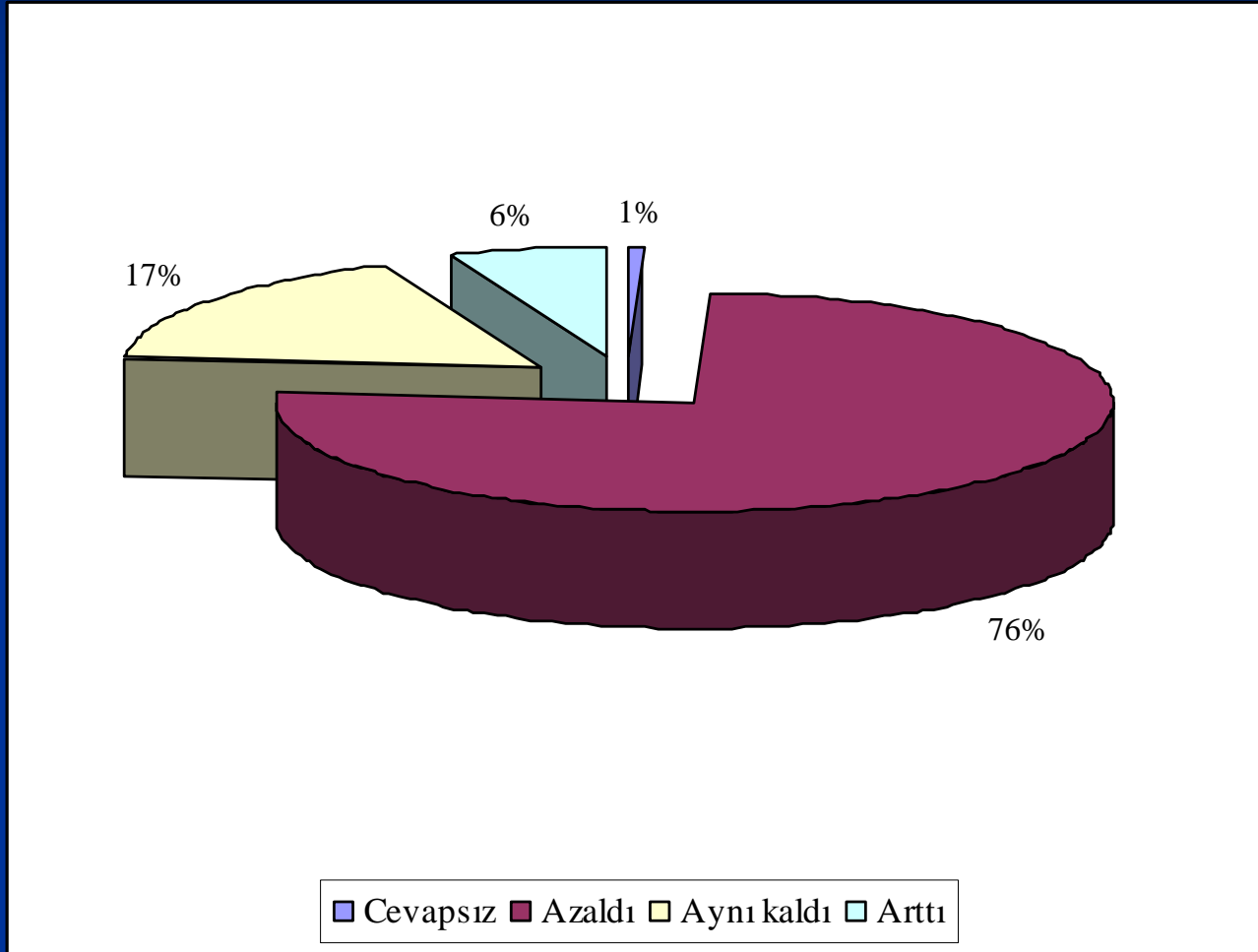
■ Cevapsız ■ Azalır ■ Aynen kalır ■ Artar

## ŞEKİL 29: Anket Kapsamındaki İşletmelerin 2009 Yılında Yatırım ya da Kapasite Artırımı Yapıp Yapmayacakları

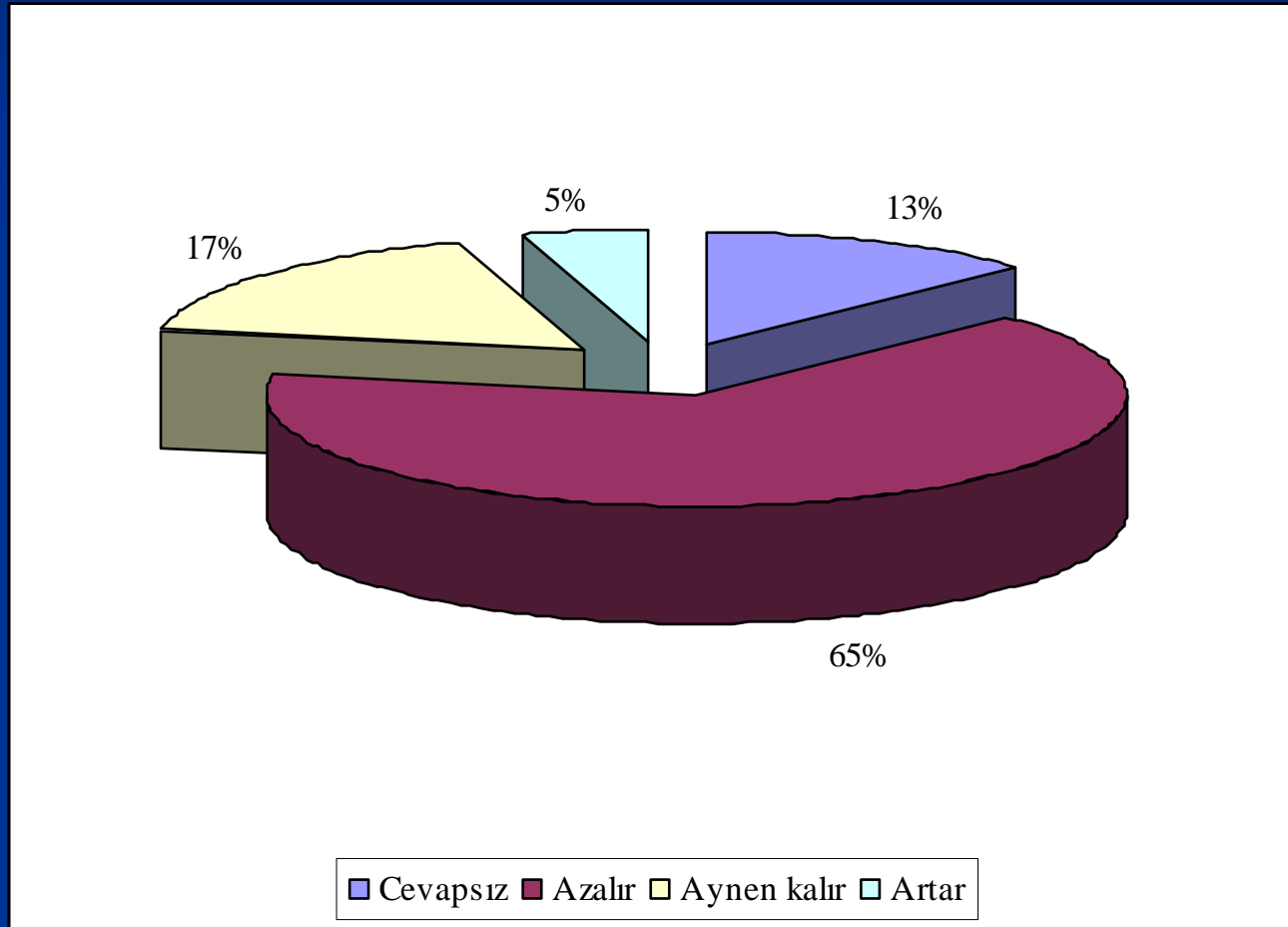




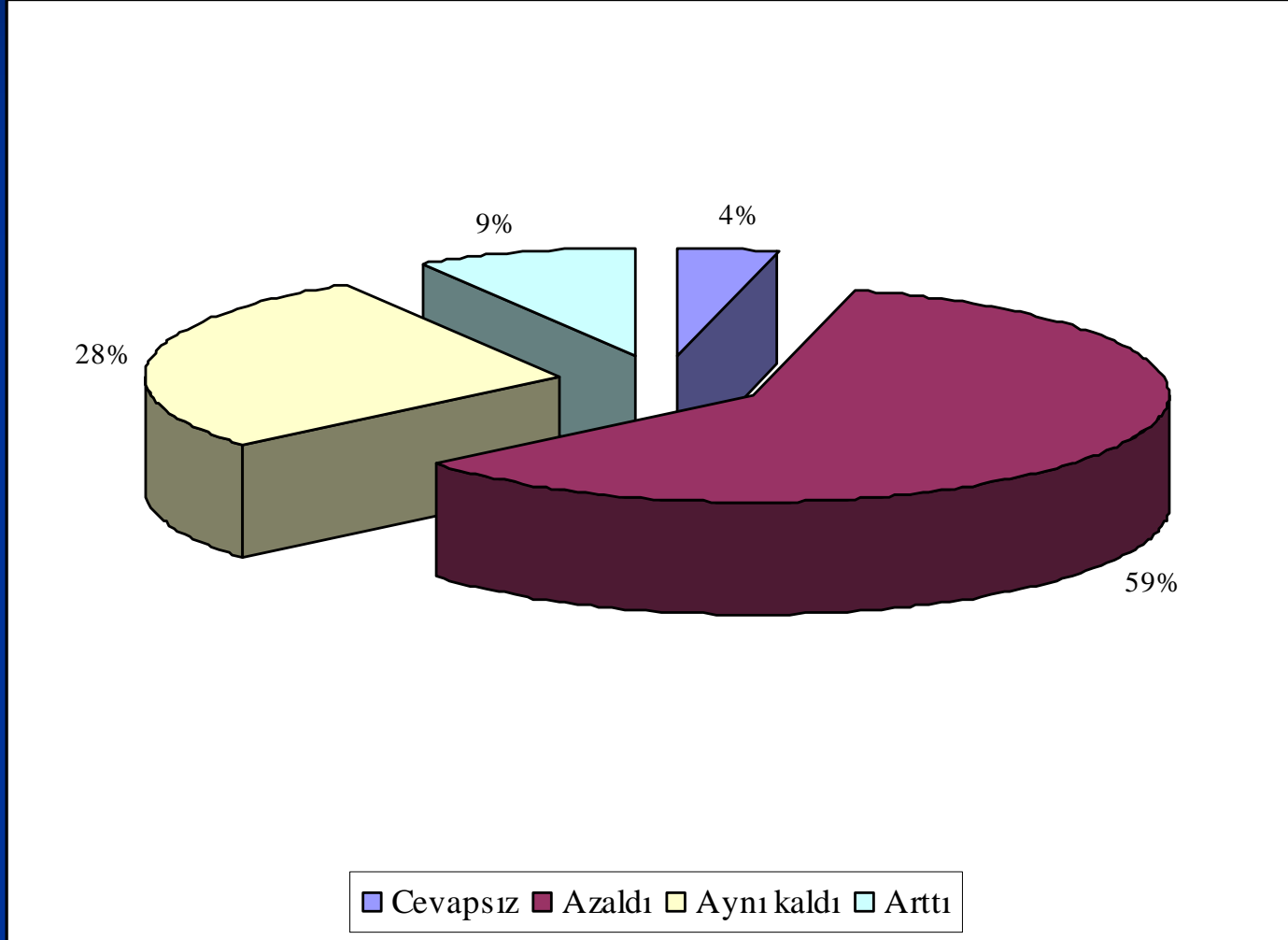
# ŞEKİL 30: Son Altı Ayda Kârlılıkta Meydana Gelen Değişim



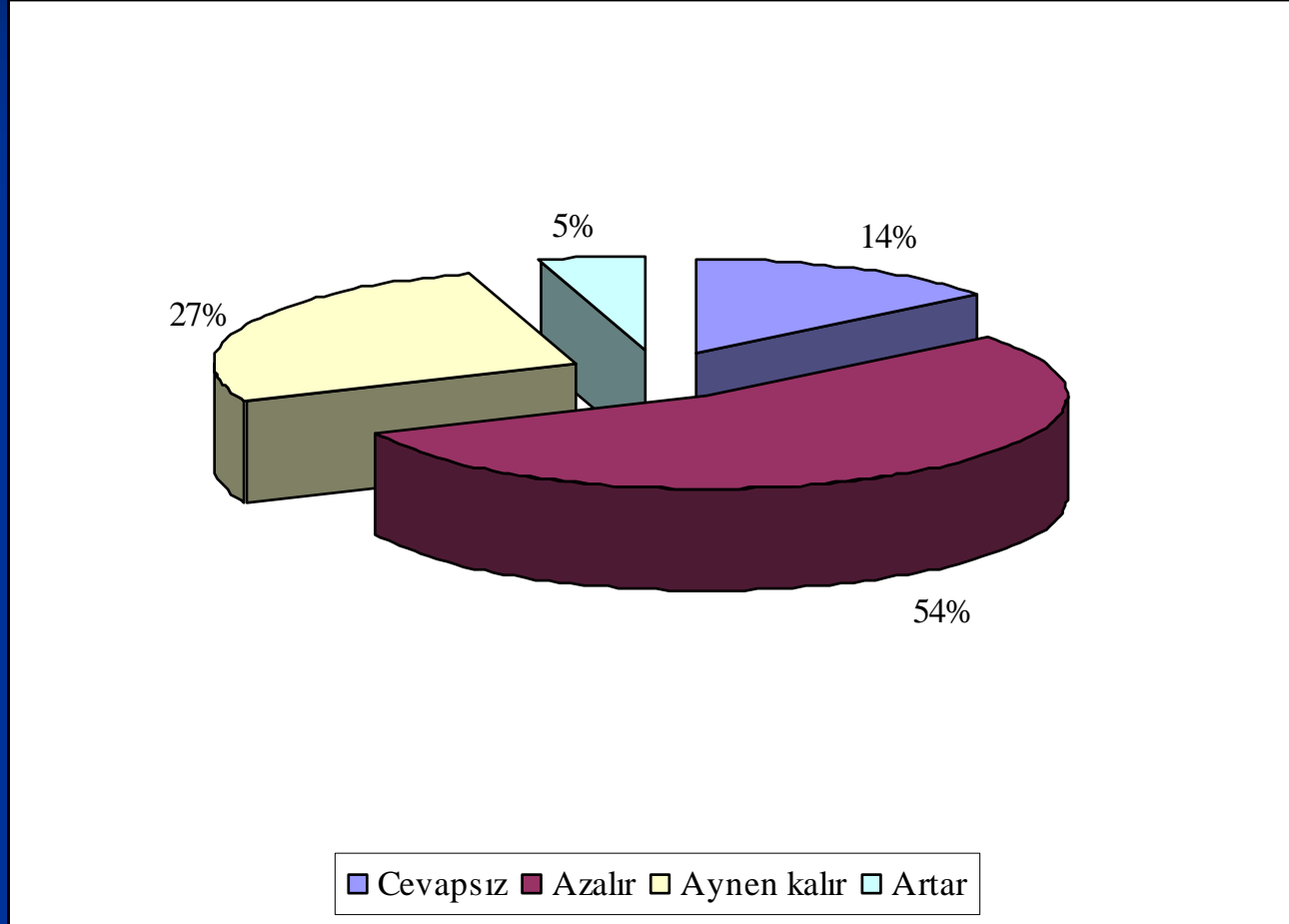
# ŞEKİL 31: 2008 Yılı İçin Kârlılığa İlişkin Beklenti



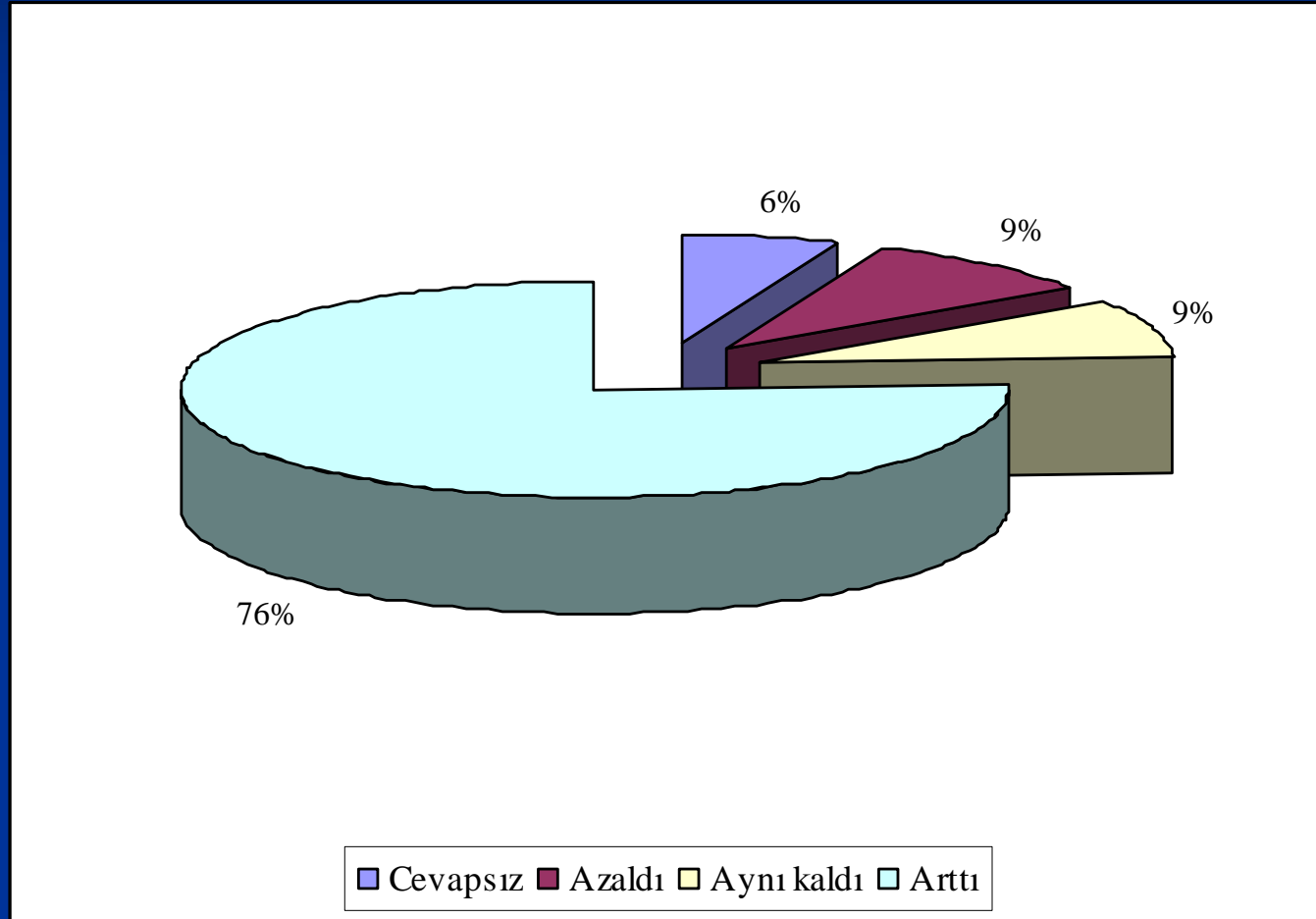
## ŞEKİL 32: İşletmelerin Yatırımlarında Meydana Gelen Değişmeler



## ŞEKİL 33: 2009 Yılı İçin Yatırımlarda Beklenen Değişmeler

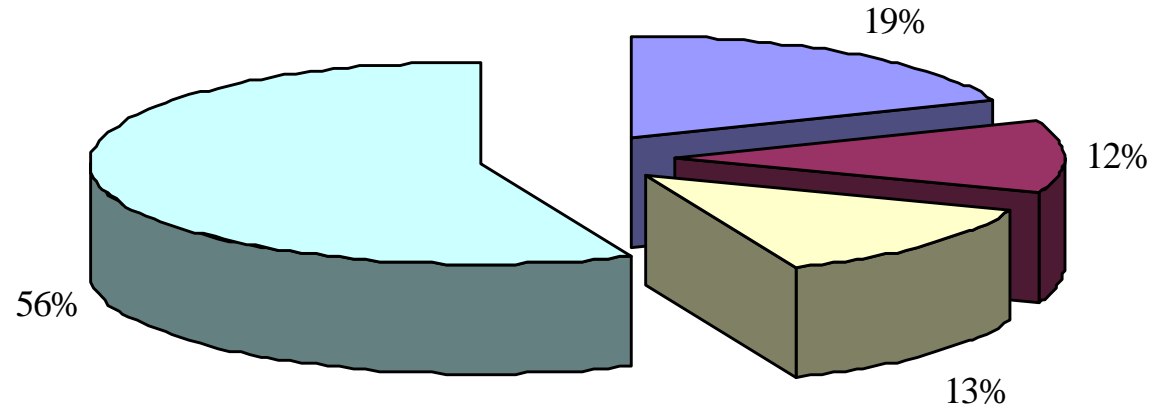


## ŞEKİL 34: İşletmelerin Son Altı Ayda Birim Maliyetlerindeki Değişme



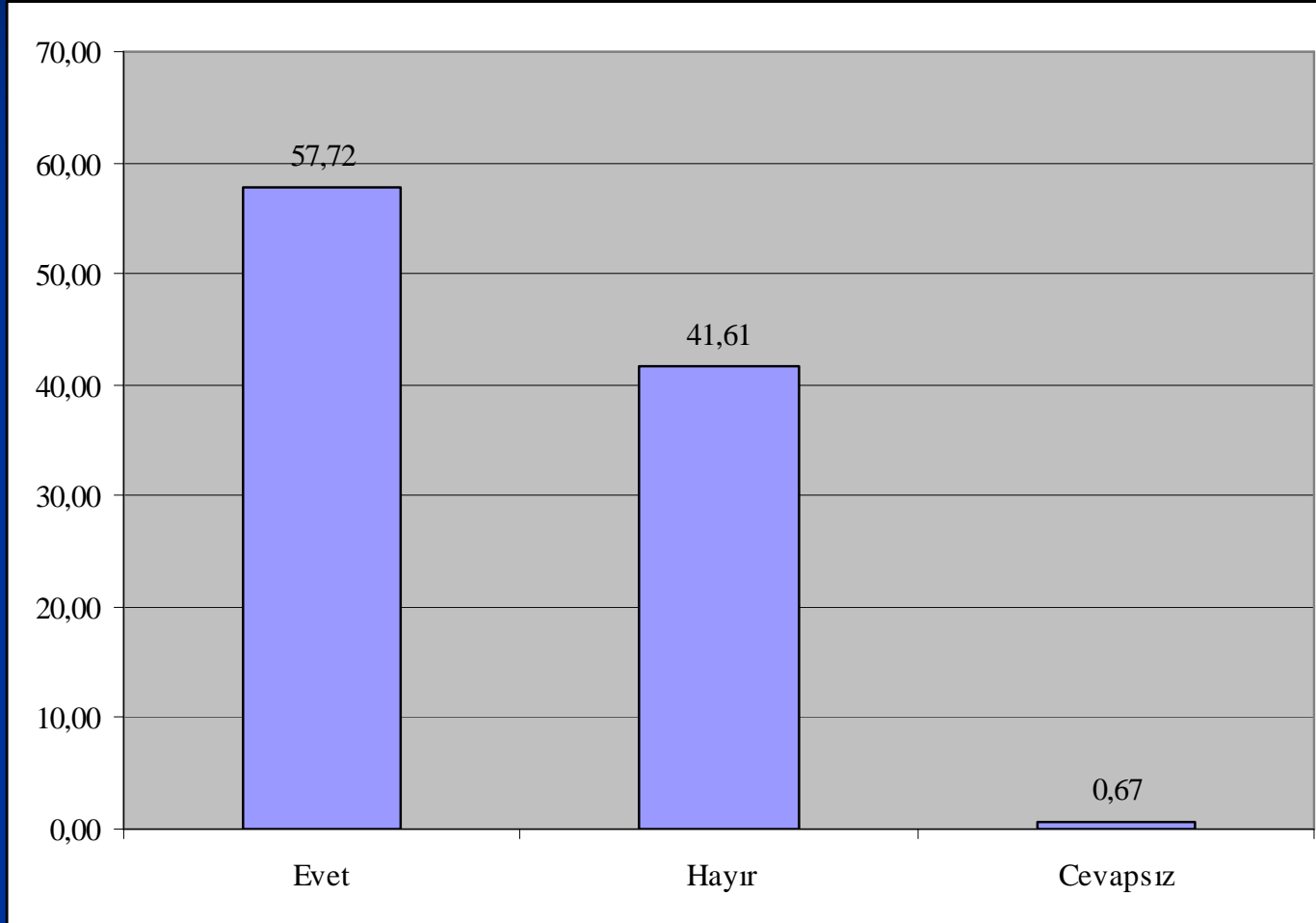
- İşletmelerin maliyetlerinde artışa yol açan önemli faktörler, enerji fiyatlarındaki yükselme, hammadde fiyatlarındaki artış ve kurlardaki yükselmedir.
- 2009 yılında da birim maliyetlerin artmaya devam edeceği beklenmektedir.

## ŞEKİL 35: 2009 Yılı İçin Birim Maliyetlere İlişkin Beklenti



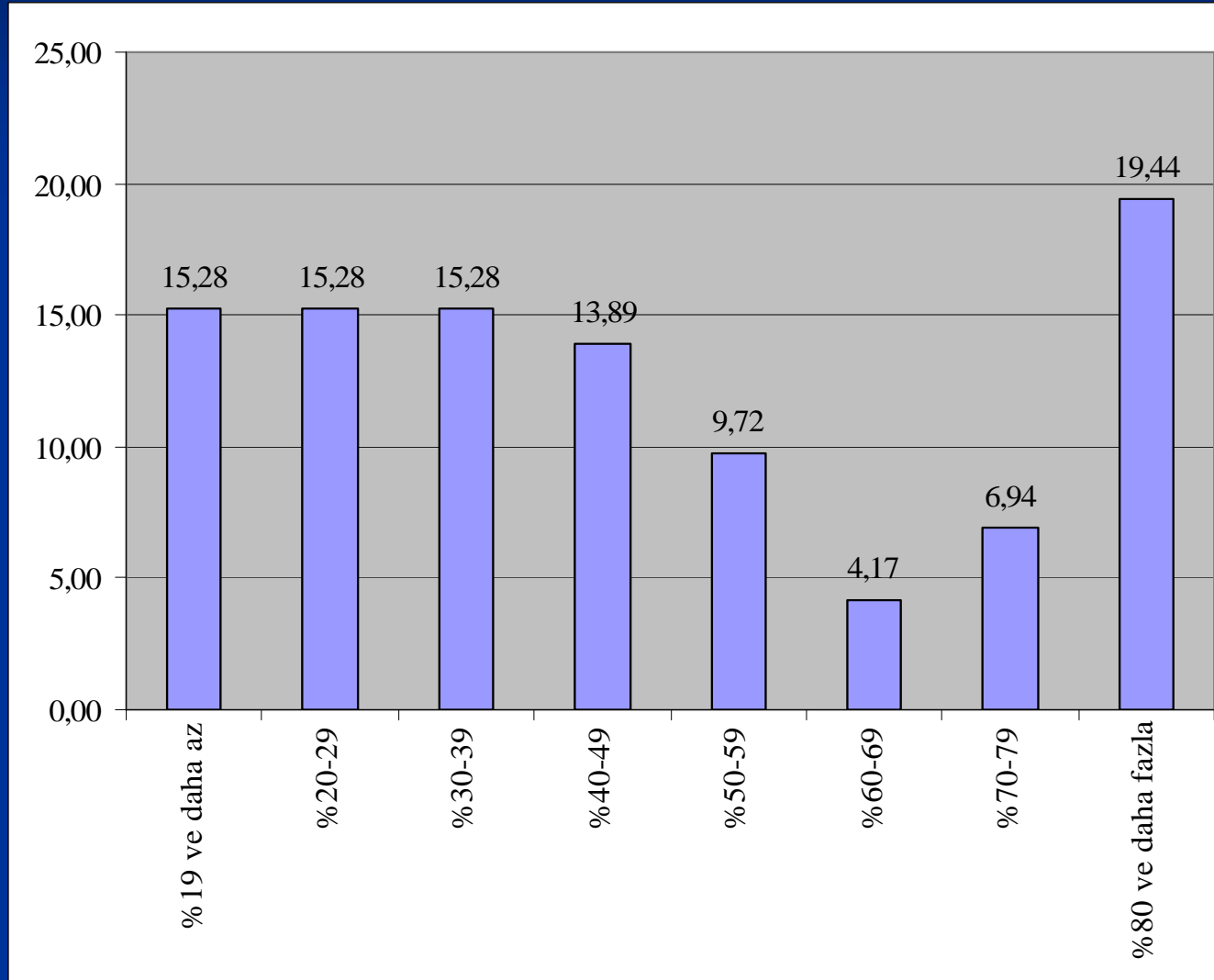
■ Cevapsız ■ Azalır ■ Aynen kalır ■ Artar

## ŞEKİL 36: Döviz Borcu Olan İşletmelerin Yüzdesi

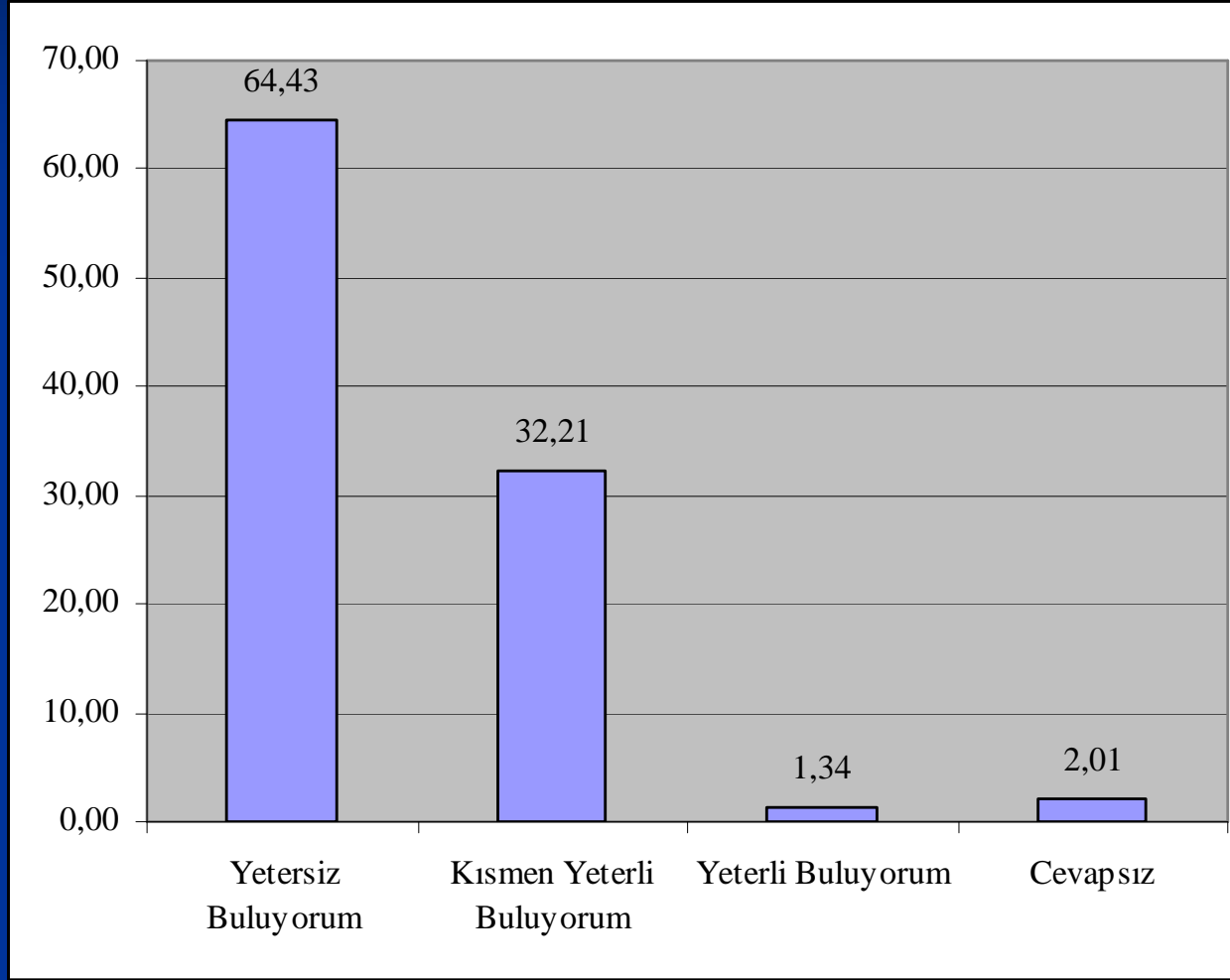




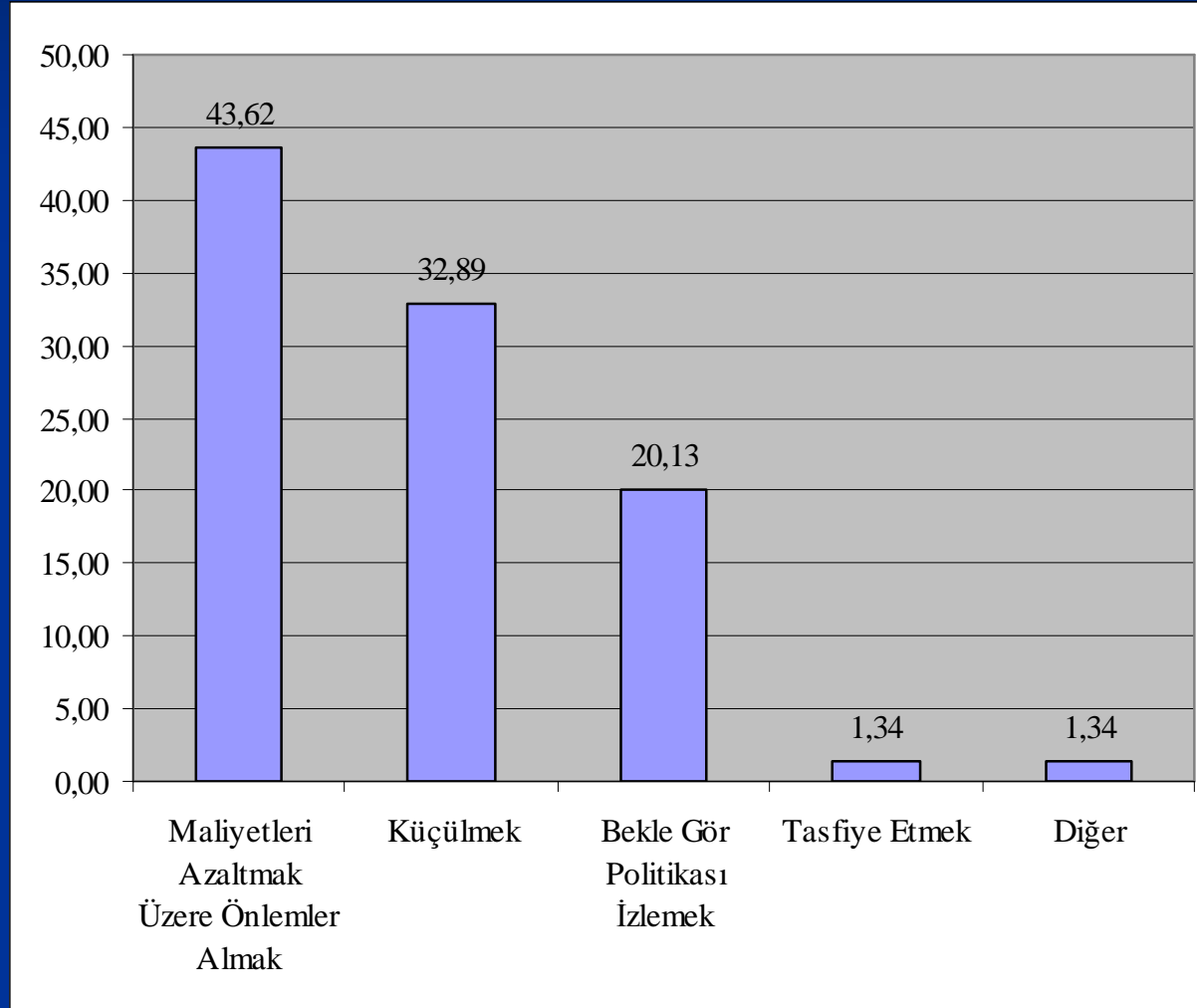
# ŞEKİL 37: Toplam Borçlar İçinde Döviz Borçlarının Payı



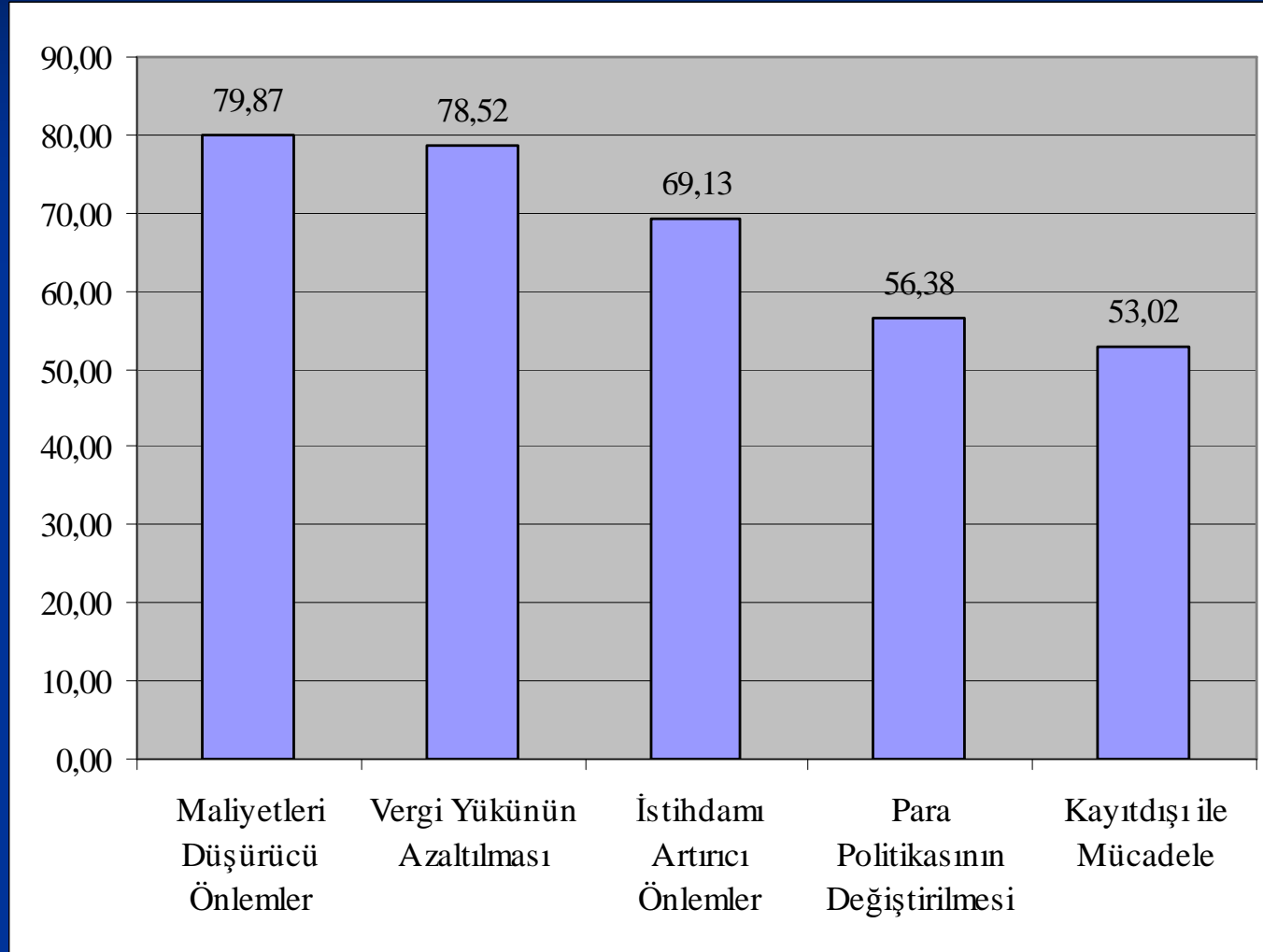
# ŞEKİL 38: Küresel Krize Karşı Hükümetin Aldığı Önlemlerin Yeterliliğine İlişkin Görüşler



# ŞEKİL 40: İşletmelerin Krize Karşı Almayı Düşündükleri Önlemler



# ŞEKİL 41: 2009 Yılında Hükümetten Beklenen Önlemler



# İşletmelerin Reel Sektörün Sorunlarını Azaltmaya Yönelik Önerileri

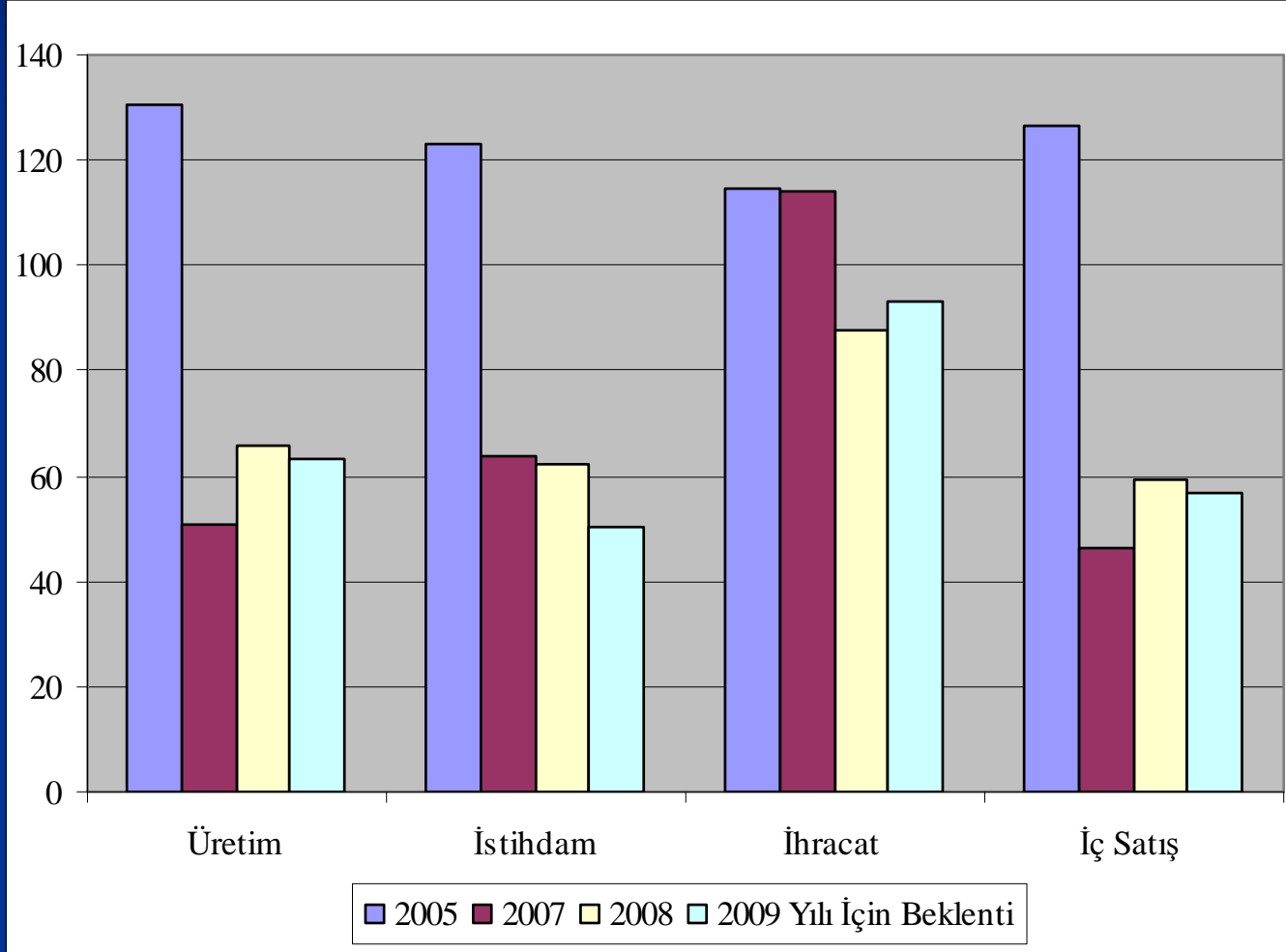
- Finansman maliyetlerinin azaltmak üzere KOBİ'lere düşük faizli ve uzun vadeli kaynak sağlanmalı,
- Enerji fiyatları düşürülmeli ve elektrikte bölgesel tarife uygulamasına geçilmeli,
- Vergi yükü azaltmak üzere vergi oranları (özellikle KDV) ve SSK primleri düşürülmeli,
- Vergi ödemeleri vadeye yayılmalı veya ertelenmeli,
- Hammadde fiyatlardaki artışın önüne geçilmeli,
- Haksız rekabeti ortadan kaldırmaya yönelik önlemler alınmalı,
- Kayıt dışı ekonomi denetim altına alınmalı ve kayıt dışı istihdam önlenmeli,
- Sanayiciler için teşvik sistemi genişletilmeli, sektörel bazda teşvikler getirilmeli,
- Yatırımın önündeki engeller azaltılmalı,

- Karşılıksız çekler için yeni yasal önlemler alınmalı, mümkünse bankaların verdikleri çekleri güvence altına alacak şekilde uygulamalar geliştirmeli,
- İstikrar ve güven ortamı yeniden sağlanmalı,
- KOBİ'ler markalaşma ve pazar bulma konusunda desteklenmeli,
- Verimlilik artırılmalı,
- Krizi aşmaya yönelik tedbirler alınırken bölgesel farklılık ve ihtiyaçların dikkate alınmalı,
- Ürün kalite standartlarının oluşturulmalı ve denetlenmeli,
- Döviz kuru aşırı dalgalanmalara karşı güvence altına alınmalı,
- Dışa bağımlılık azaltılmalı,
- İhracatın desteklenmelidir.

## TABLO 5: 2009 Yılı İçin Türkiye'nin Bazı Ekonomik Sorunlarına İlişkin Beklentiler

	Artar	Aynı Kahr	Azalıır	Cevapsız
Büyüme hızı	5,37	22,82	69,80	2,01
Cari açık	61,74	18,12	18,12	2,01
İşsizlik	<b>89,93</b>	7,38	2,01	0,67
İç Borçlar	71,81	19,46	4,70	4,03
Dış Borçlar	<b>80,54</b>	12,08	4,70	2,68
Döviz Kuru	53,02	37,58	8,05	1,34
Kayıt dışı ekonomi	60,40	26,85	10,07	2,68
Talep Yetersizliği	59,73	22,82	11,41	6,04
Siyasi istikrarsızlık	40,27	44,30	12,08	3,36

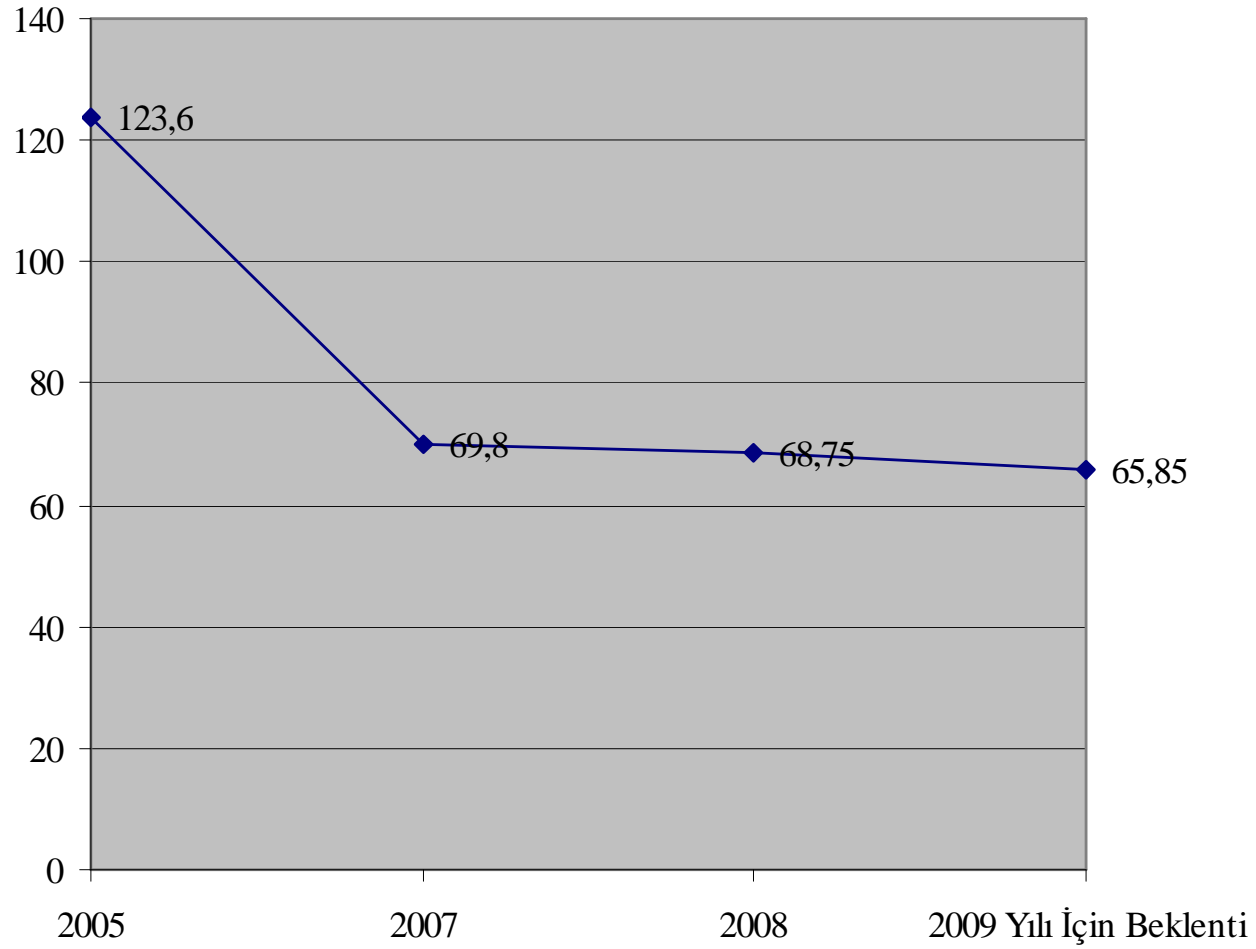
## ŞEKİL 42: Üretim, İstihdam, İhracat ve İç Satışa İlişkin Yayılma Endeksleri





- Yayılma endekslerini incelediğinde Őu noktalar dikkat çekmektedir:
- 1- 2005 yılında tüm göstergelerde iyimserlik hakimken, 2007 yılında ihracat hariç kötümserliğin var olduđu görölmektedir.
- 2- 2008 yılında ihracat yayılma endeksi gerilemiştir.
- 3- 2008 yılına göre 2009 yılında üretim, istihdam ve iç satış endeksleri daha düşük çıkmıştır.
- 4- 2009 yılında ihracat yayılma endeksi kötümserliđi ifade etmekle birlikte, endeksin 2008 yılına göre daha yüksek olduđu görölmektedir.
- 5- Kötümserliğin en fazla olduđu endeks, **istihdamdır.**

## ŞEKİL 43: Sanayi Gelişim Endeksi



- 2007 yılına göre 2008 yılında Sanayi Gelişim Endeksi gerilemiştir. 2009 yılında bu endeksin biraz daha gerilemesi beklenmektedir. Sanayi Gelişim Endeksine bakarak iki sonuca ulaşılabilir:
- 1- Sanayi Gelişim Endeksinin 2007’de gerilemeye başlaması ve gerilemenin devam etmesi küresel krizin etkilerinden önce Türkiye’nin kendi iç dinamiklerine bağlı olarak bir daralmanın yaşanmaya başladığını göstermektedir.
- 2- Sanayi Gelişim Endeksinin gerilemeye devam edecek gibi görünmesi krizde henüz “**dip noktası**”nın görülmemiş olmasının bir işareti olarak düşünülebilir.

**TEŐEKKÜR EDERİM.**